

**Fakulta veterinární hygieny a ekologie**  
**Veterinární a farmaceutická univerzita Brno**

**Výroční zpráva o činnosti a hodnocení činnosti**  
**za rok 2017**



**Předkládá:**  
**doc. MVDr. Bohuslava Tremlová, Ph.D.**  
**děkanka**

Projednáno Vědeckou radou FVHE VFU Brno dne: 8. 6. 2018  
Schváleno Akademickým senátem FVHE VFU Brno dne: 18. 6. 2018

**Brno 2018**

# Obsah

<b>1</b>	<b>Úvod</b>	<b>5</b>
<b>2</b>	<b>Základní údaje o fakultě</b>	<b>5</b>
2.1	Název	5
2.2	Řízení činností fakulty	5
2.2.1	Orgány FVHE VFU Brno	5
2.2.2	Poradní orgány děkana FVHE VFU Brno	8
2.2.3	Zastoupení žen v akademických orgánech fakulty	9
2.2.4	Zastoupení fakulty v orgánech VFU Brno	9
2.2.5	Zastoupení fakulty v reprezentaci vysokých škol	10
2.3	Sekce a ústavy fakulty	11
2.4	Organizační schéma fakulty	12
<b>3</b>	<b>Poslání, strategické cíle a postavení fakulty</b>	<b>13</b>
3.1	Poslání fakulty	13
3.2	Strategické cíle fakulty	13
3.3	Postavení fakulty	15
<b>4</b>	<b>Zajišťování a vnitřní hodnocení kvality činností fakulty</b>	<b>17</b>
4.1	Systém zajišťování a vnitřního hodnocení kvality činností	17
4.1.1	Zajišťování kvality vzdělávací, tvůrčí a s nimi souvisejících činností	17
4.1.2	Vnitřní hodnocení kvality	18
4.1.3	Rada pro vnitřní hodnocení kvality	20
4.1.4	Realizace Systému zajišťování a vnitřního hodnocení kvality činností univerzity	20
4.2	Zvláštní systémy vnitřního hodnocení kvality činností	21
4.2.1	Díličí systémy vnitřního hodnocení kvality činností	21
4.2.2	Hodnocení kvality vzdělávání studenty	21
4.2.3	Odhalování plagiátorství	21
4.3	Vnější hodnocení kvality činností univerzity	22
4.3.1	Mezinárodní hodnocení kvality	22
4.3.2	Hodnocení kvality činností Akreditační komisí MŠMT	23
4.3.3	Další vnější hodnocení kvality vzdělávání	23
<b>5</b>	<b>Vzdělávání</b>	<b>23</b>
5.1	Pregraduální a doktorské vzdělávání	23
5.1.1	Akreditované studijní programy	23
5.1.2	Bakalářské studijní programy	25
5.1.3	Magisterské studijní programy navazující na bakalářské programy	27
5.1.4	Magisterský studijní program	30
5.1.5	Doktorské studijní programy	31
5.1.6	Zájem uchazečů o studium, přijetí ke studiu a zápis ke studiu	32
5.1.7	Úspěšnost v přijetí ke studiu	34
5.1.8	Charakter přijímacích zkoušek	35
5.1.9	Spolupráce se středními školami	35
5.2	Studenti v akreditovaných studijních programech	36
5.2.1	Úspěšnost ve studiu	36
5.2.2	Neúspěšní studenti	37
5.2.3	Odborná praxe studentů	38
5.3	Absolventi v akreditovaných studijních programech	39
5.3.1	Uplatnění absolventů	39

5.3.2	Spolupráce s absolventy fakulty .....	40
5.4	Celoživotní vzdělávání.....	40
5.5	Systém výuky, formy a metody vzdělávání.....	41
5.5.1	Zkvalitňování vzdělávací činnosti – Vnitřní vzdělávací agentura IVA .....	41
5.5.2	Kreditní systém studia .....	41
5.5.3	Dodatek k diplomu.....	42
5.6	Poradenské služby .....	42
5.7	Studenti a péče o studenty .....	42
5.7.1	Stipendia studentům podle účelu stipendia .....	42
5.7.2	Vlastní stipendijní programy .....	43
5.7.3	Studenti se specifickými potřebami.....	43
5.7.4	Mimořádně nadaní studenti .....	43
5.7.5	Ubytovací a stravovací služby .....	44
5.7.6	Aktivity studentů v oblasti sportu.....	44
5.7.7	Aktivity studentů v oblasti cizích jazyků .....	44
5.7.8	Zájmové aktivity studentů .....	44
<b>6</b>	<b>Tvůrčí činnost .....</b>	<b>45</b>
6.1	Vědecká a výzkumná činnost .....	46
6.1.1	Institucionální výzkum .....	47
6.1.2	Specifický vysokoškolský výzkum – IGA VFU .....	47
6.1.3	Výzkum v rámci projektů .....	48
6.1.4	Smluvní výzkum .....	49
6.1.5	Výzkum v rámci CEITEC.....	50
6.1.6	Mezinárodní projekty .....	50
6.2	Publikační činnost a uznatelné výstupy – nemá to být fakulta? .....	50
6.2	Vědecké konference .....	51
<b>7</b>	<b>Třetí role vysoké školy – odborná činnost, spolupráce s praxí, společenské působení</b>	<b>52</b>
7.1	Odborná činnost .....	52
7.1.1	Veterinární hygienická činnost .....	52
7.1.2	Odborná činnost na zvláštních pracovištích fakulty .....	52
7.2	Spolupráce s praxí.....	54
7.3	Společenské působení .....	55
<b>8</b>	<b>Internacionalizace .....</b>	<b>56</b>
8.1	Mezinárodní spolupráce .....	56
8.2	Mezinárodní programy a mobility .....	57
8.2.1	Erasmus+.....	57
8.2.2	CEEPUS.....	58
8.2.3	Interní mobilitní agentura (IMA).....	58
8.2.4	Mezinárodní letní škola .....	59
<b>9</b>	<b>Pracovníci fakulty .....</b>	<b>59</b>
9.1	Celkové počty pracovníků fakulty .....	60
9.1.1	Akademičtí a vědecktí pracovníci .....	60
9.1.2	Neakademičtí pracovníci.....	61
9.2	Habilitační a profesorská řízení .....	62
9.3	Další vzdělávání pracovníků .....	62
9.4	Motivační systém pro pracovníky .....	63
9.5	Mzdy a další náležitosti zaměstnanců .....	63

<b>10</b>	<b>Prostorové, přístrojové, materiálové, informační a administrativní zajištění činnosti</b>	<b>64</b>
10.1	Prostorové, přístrojové a materiálové zajištění činnosti .....	64
10.2	Informačně technologické zajištění činnosti .....	64
10.3	Studijní a informační centrum .....	65
<b>11</b>	<b>Financování fakulty</b> .....	<b>66</b>
<b>12</b>	<b>Propagace fakulty</b> .....	<b>67</b>
12.1	Historie a tradice univerzity a fakulty .....	67
12.2	Vydávání fakultních časopisů.....	67
12.3	Provozování webových stránek .....	67
12.4	Akce pro veřejnost a mediální prezentace .....	67
<b>13</b>	<b>Rozvoj vysoké školy</b> .....	<b>69</b>
13.1	Centralizované rozvojové projekty MŠMT .....	69
13.2	Institucionální plán univerzity.....	69
13.3	Programy Strukturálních fondů EU .....	71
13.4	Investiční financování .....	71
13.4.1	Investiční financování staveb .....	71
13.4.2	Investiční financování přístrojů .....	72
<b>14</b>	<b>Závěr</b> .....	<b>73</b>

# 1 Úvod

Fakulta veterinární hygieny a ekologie Veterinární a farmaceutické univerzity Brno předkládá Výroční zprávu o činnosti za rok 2017, která popisuje organizační strukturu fakulty, studijní programy, vědecko-výzkumné aktivity, mezinárodní spolupráci a věcně shrnuje dosažené výstupy za rok 2017.

## 2 Základní údaje o fakultě

### 2.1 Název

Rozvoj oboru veterinární hygiena potravin je spojen se vznikem Vysoké školy zvěrolékařské v Brně v roce 1918. Samostatná Fakulta veterinární hygieny a ekologie (dále FVHE) vznikla v roce 1990 a je jednou ze tří fakult Veterinární a farmaceutické univerzity Brno (dále VFU Brno). Svou tradicí, současností i koncepcí je příkladem diferenciací ve veterinárním vzdělávání se zaměřením na veterinární problematiku bezpečnosti a kvality potravin.

**Současný úplný název fakulty, používaná zkratka a adresa jsou následující:**

Fakulta veterinární hygieny a ekologie (FVHE nebo FVHE VFU Brno)

Veterinární a farmaceutická univerzita Brno

Palackého tř. 1946/1

612 42 Brno

### 2.2 Řízení činností fakulty

#### 2.2.1 Orgány FVHE VFU Brno

Podle zákona č. 111/1998 Sb. o vysokých školách a o změně a doplnění dalších zákonů (zákon o vysokých školách), ve znění pozdějších předpisů, (dále jen zákon) jsou samosprávnými orgány fakulty Akademický senát fakulty, děkan, Vědecká rada fakulty a Disciplinární komise. Dalším orgánem fakulty je tajemník.

Fakultu na úseku výkonném řídí děkan. Děkana zastupují proděkan – proděkan pro vzdělávání a proděkan pro vědu, výzkum a zahraniční vztahy. Hospodářský a správní chod fakulty řídí tajemník. Samosprávná činnost je na fakultě realizována prostřednictvím Akademického senátu. Problematika vzdělávací a vědecké činnosti je projednávána ve Vědecké radě fakulty. Pro potřebu efektivního řízení fakulty zřizuje děkan poradní orgány děkana, zejména Kolegium děkana, dalšími poradními orgány děkana jsou odborné komise. Administrativní činnost fakulty zabezpečuje děkanát fakulty.

**Děkanka FVHE VFU Brno**

doc. MVDr. Bohuslava Tremlová, Ph.D.

## **Proděkani FVHE VFU Brno**

Děkana v souladu se zákonem o vysokých školách a v jím určeném rozsahu zastupují proděkani:

- *pro vzdělávání:* MVDr. Radka Dobšíková, Ph.D.
- *pro vědu, výzkum a zahraniční vztahy:* doc. MVDr. Vladimíra Pištěková, Ph.D.

## **Tajemník**

Ing. Jiří Rotrekl

## **Vědecká rada FVHE VFU Brno**

- předseda:* doc. MVDr. Bohuslava Tremlová, Ph.D.
- členové interní:* prof. MVDr. Petr Dvořák, CSc.  
prof. MVDr. Alfred Hera, CSc.  
prof. MVDr. Ivan Literák, CSc.  
prof. MVDr. Stanislav Navrátil, CSc.  
prof. MVDr. Alois Nečas, Ph.D., MBA  
prof. MVDr. Jiří Pikula, Ph.D., Dipl. ECZM  
prof. MVDr. Jiří Ruprich, CSc.  
prof. MVDr. Iva Steinhauserová, CSc.  
prof. Ing. Eva Straková, Ph.D.  
prof. MVDr. Ing. Pavel Suchý, CSc.  
prof. MVDr. Zdeňka Svobodová, DrSc.  
prof. MVDr. František Treml, CSc.  
prof. MVDr. Vladimír Večerek, CSc., MBA  
prof. MVDr. Lenka Vorlová, Ph.D.  
doc. MVDr. Petr Chloupek, Ph.D.  
doc. MVDr. Antonín Kozák, Ph.D.  
doc. MVDr. Milan Malena, Ph.D.  
doc. PharmDr. Ing. Radka Opatřilová, Ph.D., MBA  
doc. MVDr. Vladimíra Pištěková, Ph.D.  
doc. Ing. Eva Voslářová, Ph.D.  
MVDr. Radka Dobšíková, Ph.D.  
MVDr. Leoš Kroupa, Ph.D.  
MUDr. Tomáš Parák, Ph.D.  
MVDr. Josef Velecký
- členové externí:* prof. MVDr. Jozef Bíreš, DrSc., ŠVPS SR  
prof. Ing. Jozef Golian, PhD., SPU Nitra  
prof. Ing. Alžbeta Jarošová, Ph.D., MENDELU  
prof. MVDr. Dionýz Máté, PhD., UVLF Košice  
prof. MVDr. Jozef Nagy, PhD., UVLF Košice  
prof. MVDr. Petr Turek, PhD., UVLF Košice  
doc. MVDr. Katarína Beňová, PhD., UVLF Košice  
doc. Ing. František Buňka, Ph.D., UTB Zlín  
doc. MVDr. Eva Dudriková, PhD., UVLF Košice  
doc. Ing. Šárka Nedomová, Ph.D., MENDELU  
Ing. Vilém Koutník, CSc., SPŠCH Brno  
MVDr. Pavel Bělobrádek, Ph.D., MPA, vláda ČR

Ing. Martin Klanica, SZPI  
MVDr. Jaroslav Salava, KVS pro Jm kraj  
MVDr. Jiří Bureš, USKVBL Brno  
MVDr. Zbyněk Semerád, SVS ČR Praha

#### **Akademický senát FVHE VFU Brno (do 6. 11. 2017)**

*předseda:* doc. MVDr. Petr Chloupek, Ph.D.

*členové:* *akademičtí pracovníci*

RNDr. Oldřich Sychra, Ph.D.  
prof. MVDr. Jiří Pikula, Ph.D., Dipl. ECZM  
prof. MVDr. Stanislav Navrátil, CSc.  
prof. Ing. Eva Straková, Ph.D.  
MVDr. Matej Pospiech, Ph.D.  
Mgr. Michaela Petrášová, Ph.D.  
MVDr. Šárka Bursová, Ph.D.  
doc. MVDr. Bohumíra Janštová, Ph.D.  
prof. MVDr. Iva Steinhauserová, CSc.  
Ing. František Ježek, Ph.D.  
prof. MVDr. Petr Dvořák, CSc.  
MVDr. Vladimír Kopřiva, Ph.D.  
doc. MVDr. Petr Chloupek, Ph.D.  
MVDr. Miroslav Macháček, Ph.D.  
doc. MVDr. Iveta Bedáňová, Ph.D.  
MVDr. Petra Vošmerová, Ph.D.

*studenti*

Klára Pelikánová  
Bc. Boris Sušovský  
David Najt  
Dominika Tartařová  
Lucie Faladová  
Jana Kostohryzová  
Mgr. Tomáš Král  
Vojtěch Kos  
Ondřej Šmíd  
Ing. Vladimíra Enevořová

#### **Akademický senát FVHE VFU Brno (funkční období od 7. 11. 2017 do 31. 12. 2018)**

*předseda:* MVDr. Šárka Bursová, Ph.D.

*členové:* *akademičtí pracovníci*

prof. MVDr. Stanislav Navrátil, CSc.  
prof. MVDr. Jiří Pikula, Ph.D., Dipl. ECZM  
prof. MVDr. Iva Steinhauserová, CSc.  
doc. MVDr. Eva Bártová, Ph.D.  
doc. RNDr. Iveta Bedáňová, Ph.D.  
doc. MVDr. Petr Chloupek, Ph.D.  
Mgr. Kateřina Bogdanovičová, Ph.D.  
MVDr. Martin Hostovský, Ph.D.  
Mgr. Zdeňka Javůrková, Ph.D.  
Ing. František Ježek, Ph.D.  
Mgr. Ing. Ludmila Křížová, Ph.D.  
MVDr. Miroslav Macháček, Ph.D.  
MVDr. Lenka Necedová, Ph.D.  
Mgr. Lucie Plhalová, Ph.D.  
MVDr. Matej Pospiech, Ph.D.  
MVDr. Petra Vošmerová, Ph.D.

*studenti*

Martin Bernát  
Martin Esterka  
Lucie Hartmannová  
Alexandra Lankovová  
Mgr. Ludmila Luňáková  
Bc. David Najt  
Ondřej Šmíd  
Bc. Dominika Tartařová  
Iveta Vaňková  
Karolína Vojtěchová

### **Disciplinární komise FVHE VFU Brno**

*předsedkyně:* prof. RNDr. Miroslava Beklová, CSc.

*členové:* doc. RNDr. Iveta Bedáňová, Ph.D.  
MVDr. Matej Pospiech, Ph.D.  
MVDr. Bc. Hana Běhalová (DSP)  
Dominika Tartařová (3. r. Bc)  
Bc. Milan Novotný (1. r. NavMgr)

### **2.2.2 Poradní orgány děkana FVHE VFU Brno**

Děkan FVHE VFU Brno v souladu se Statutem FVHE VFU Brno zřídil v roce 2017 jako své poradní orgány tyto komise:

#### **Kolegium děkana**

*předseda:* doc. MVDr. Bohuslava Tremlová, Ph.D.

*členové:* MVDr. Radka Dobšíková, Ph.D.  
doc. MVDr. Vladimíra Pištěková, Ph.D.  
doc. MVDr. Petr Chloupek, Ph.D.  
Ing. Jiří Rotrekl  
Mgr. Jana Doleželová  
David Najt

#### **Komise přednostů ústavů**

*předseda:* doc. MVDr. Bohuslava Tremlová, Ph.D.

*členové:* prof. MVDr. Ivan Literák, CSc.  
prof. MVDr. Jiří Pikula, Ph.D., Dipl. ECZM  
prof. MVDr. Iva Steinhauserová, CSc.  
prof. Ing. Eva Straková, Ph.D.  
prof. MVDr. Ing. Pavel Suchý, CSc.  
prof. MVDr. Vladimír Večerek, CSc., MBA  
prof. MVDr. Lenka Vorlová, Ph.D.  
doc. MVDr. Petr Chloupek, Ph.D.  
MVDr. Josef Kameník, CSc., MBA

#### **Komise pedagogická**

*předsedkyně:* MVDr. Radka Dobšíková, Ph.D.

*členové:* prof. RNDr. Miroslava Beklová, CSc.  
doc. RNDr. Iveta Bedáňová, Ph.D.  
doc. MVDr. Bohumíra Janštová, Ph.D.  
Ing. Jana Sedláčková, Ph.D.

#### **Komise pro výběrová řízení**

*předseda:* doc. MVDr. Bohuslava Tremlová, Ph.D.

*členové:* doc. MVDr. Petr Chloupek, Ph.D.  
doc. MVDr. Vladimíra Pištěková, Ph.D.  
MVDr. Radka Dobšíková, Ph.D.



### **Ekonomická komise FVHE**

*předseda:* doc. MVDr. Petr Chloupek, Ph.D.  
*členové:* prof. MVDr. Jiří Pikula, Ph.D., Dipl. ECZM  
prof. MVDr. Vladimír Večerek, CSc., MBA  
prof. MVDr. Lenka Vorlová, Ph.D.  
Ing. Jiří Rotrekl

### **Studentská rada**

*předseda:* Bc. David Najt  
*členové:* Klára Pelikánová – do 23. 11. 2017  
Alexandra Lankovová – od 24. 11. 2017  
Bc. Boris Sušovský – do 23. 11. 2017  
Bc. Dominika Tartařová  
Lucie Faladová – do 23. 11. 2017  
Karolína Vojtěchová – od 24. 11. 2017  
Jana Kostohryzová – do 23. 11. 2017  
Mgr. Tomáš Král – do 23. 11. 2017  
Vojtěch Kos – do 23. 11. 2017  
Martin Bernát – od 24. 11. 2017  
Martin Esterka – od 24. 11. 2017  
Lucie Hartmannová – od 24. 11. 2017  
Ondřej Šmíd  
Iveta Vaňková – od 24. 11. 2017  
Mgr. Ludmila Luňáková – od 24. 11. 2017

### **2.2.3 Zastoupení žen v akademických orgánech fakulty**

K 31. 12. 2017 bylo v akademických orgánech FVHE celkem 28, resp. 33 žen, z toho v Akademickém senátu FVHE 11, resp. 16 z celkového počtu 27 senátorů, tj. 41, resp. 59 %, ve Vědecké radě FVHE 13 žen z celkového počtu 41 členů, tj. 32 % a v Disciplinární komisi 4 ženy z celkového počtu členů, tj. 67 %.

### **2.2.4 Zastoupení fakulty v orgánech VFU Brno**

Kolegium rektora	<i>Předseda:</i> prof. MVDr. Ing. Pavel Suchý, CSc. <i>Členové:</i> prof. MVDr. Vladimír Večerek, CSc., MBA doc. MVDr. Bohuslava Tremlová, Ph.D.
Komise Interní grantové agentury	<i>Členové:</i> prof. MVDr. Jiří Pikula, Ph.D., Dipl. ECZM prof. Ing. Eva Straková, Ph.D.
Komise Interní vzdělávací agentury	<i>Členové:</i> doc. MVDr. Bohumíra Janštová, Ph.D. doc. MVDr. Petr Chloupek, Ph.D.
Komise Interní mobilitní agentury	<i>Členové:</i> doc. MVDr. Vladimíra Pištěková, Ph.D. prof. MVDr. Lenka Vorlová, Ph.D.
Redakční rada Acta Veterinaria	<i>Členové:</i> prof. MVDr. Lenka Vorlová, Ph.D. prof. Ing. Eva Straková, Ph.D. prof. MVDr. Zdeňka Svobodová, DrSc.
Komise inventarizační, likvidační a pro náhradu škod	<i>Předseda:</i> prof. MVDr. Vladimír Večerek, CSc., MBA <i>Člen:</i> MVDr. Vladimír Kopřiva, Ph.D.

Komise pro informační technologie	Předseda:	prof. MVDr. Vladimír Večerek, CSc., MBA
	Člen:	doc. MVDr. Petr Chloupek, Ph.D.
Komise pro posuzování příplatku za práci ve ztíženém prostředí a dodatkové dovolené	Předseda:	prof. MVDr. Vladimír Večerek, CSc., MBA
	Člen:	prof. MVDr. Petr Dvořák, CSc.
Komise pro nakládání s nebezpečnými chemickými látkami	Člen:	PharmDr. Zuzana Široká, Ph.D.
Komise pro využívání ionizujícího záření	Předseda:	prof. MVDr. Petr Dvořák, CSc.
	Členové:	Ing. Jana Doležalová, Ph.D. Mgr. Petr Maršálek, Ph.D.
Odborná komise pro ochranu zvířat	Předseda:	MVDr. Jana Jozefová, Ph.D. (do 31. 5. 2017) MVDr. Martin Hostovský, Ph.D. (od 1. 6. 2017)
	Člen:	doc. Ing. Eva Voslářová, Ph.D.
Komise pedagogická	Členové:	doc. MVDr. Bohuslava Tremlová, Ph.D. MVDr. Radka Dobšíková, Ph.D.
Komise pro nakládání s odpady	Člen:	Mgr. Kateřina Járová, Ph.D.
Redakční rada Vita Universitatis	Člen:	Mgr. Jana Doleželová
Rada pro veterinární vzdělávání	Předseda:	prof. MVDr. Vladimír Večerek, CSc., MBA
	Členové:	doc. MVDr. Bohuslava Tremlová, Ph.D. prof. MVDr. Iva Steinhauserová, CSc. prof. MVDr. Ing. Pavel Suchý, CSc. prof. MVDr. Ivan Literák, CSc. Ondřej Šmíd (student, do 30. 6. 2017)
Komise pro vědu, výzkum a zahraniční vztahy	Člen:	doc. MVDr. Vladimíra Pištěková, Ph.D.
Komise pro 100. výročí VFU Brno	Předseda:	prof. MVDr. Vladimír Večerek, CSc., MBA
	Členové:	doc. MVDr. Bohumíra Janštová, Ph.D. Mgr. Jana Doleželová Jakub Prokop (student)
Komise Interní agentury pro transfer technologií	Členové:	prof. MVDr. Vladimír Večerek, CSc., MBA doc. MVDr. Bohuslava Tremlová, Ph.D.
Komise pro tvorbu vnitřních předpisů VFU Brno	Předseda:	doc. MVDr. Petr Chloupek, Ph.D.
	Člen:	prof. MVDr. Ing. Pavel Suchý, CSc. prof. MVDr. Vladimír Večerek, CSc., MBA

## 2.2.5 Zastoupení fakulty v reprezentaci vysokých škol

### Rada vysokých škol

Delegáti vysoké školy:	MVDr. Radka Dobšíková, Ph.D.	členka sněmu RVŠ
Delegáti fakult:	doc. MVDr. Vladimíra Pištěková, Ph.D.	členka sněmu RVŠ, členka pracovní komise pro vědeckou činnost a komise pro vnější vztahy a zahraniční styky

MVDr. Radka Dobšíková, Ph.D. členka pracovní komise pro vzdělávací činnosti a komise pro kvalitu vysokých škol a její hodnocení

## **2.3 Sekce a ústavy fakulty**

Pedagogická, vědeckovýzkumná, případně další činnost se uskutečňuje v sekcích na ústavech fakulty a v účelových zařízeních fakulty. Sekci řídí vedoucí sekce. Ústav řídí přednosta ústavu. Přednostu ústavu zastupuje zástupce přednosty ústavu. Na ústavech působí profesori, docenti, odborní asistenti, asistenti a ostatní pracovníci. Ústavy se člení na oddělení. Účelová zařízení fakulty řídí vedoucí účelového zařízení.

### **Sekce veterinární ekologie a chorob volně žijících zvířat**

1. Ústav biologie a chorob volně žijících zvířat
2. Ústav ekologie a chorob zvěře, ryb a včel

### **Sekce živočišné a rostlinné produkce**

1. Ústav výživy zvířat
2. Ústav zootechniky a zoohygieny

### **Sekce hygieny a technologie potravin rostlinného původu a gastronomie**

1. Ústav hygieny a technologie potravin rostlinného původu
2. Ústav gastronomie

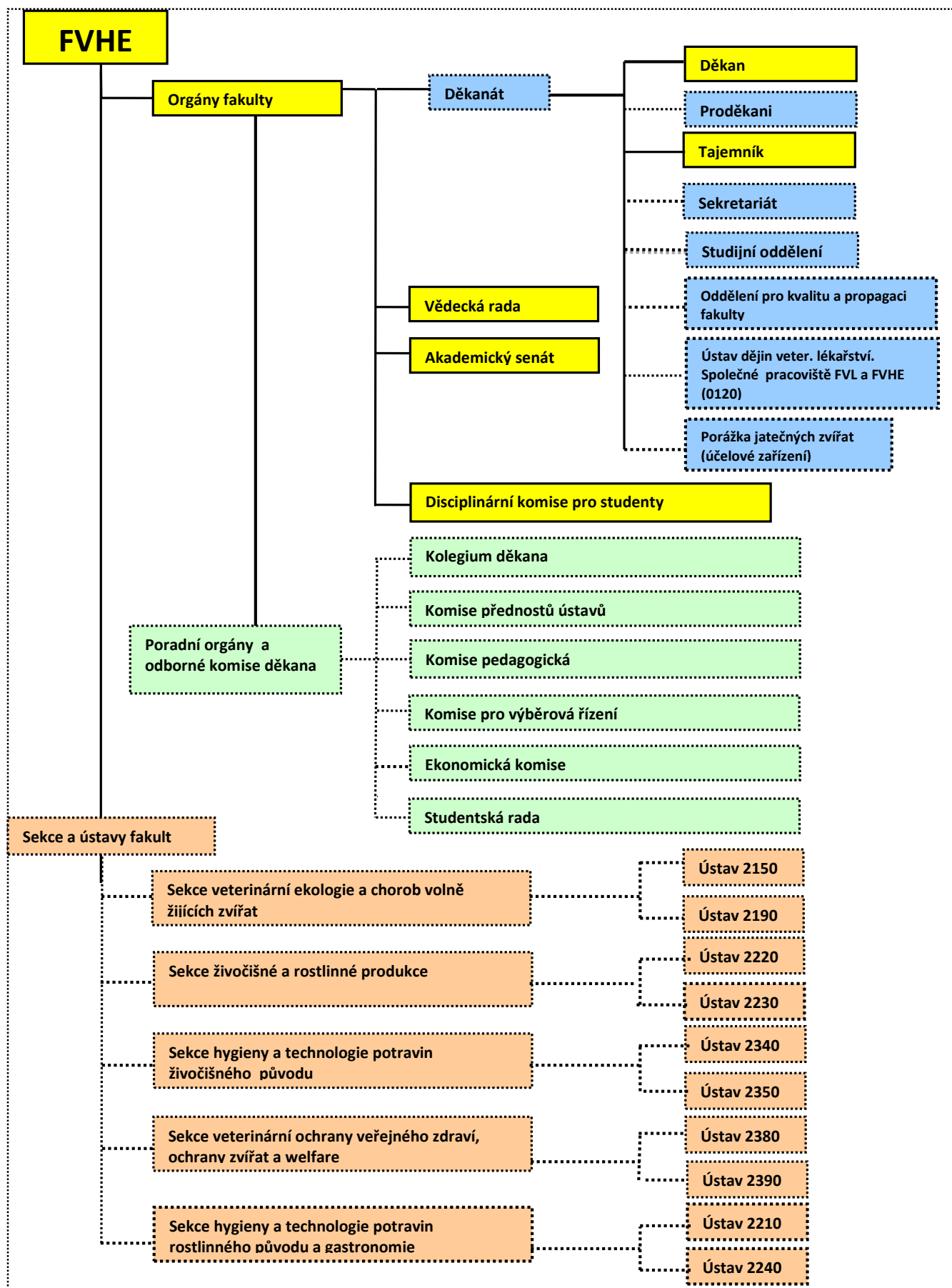
### **Sekce hygieny a technologie potravin živočišného původu**

1. Ústav hygieny a technologie mléka
2. Ústav hygieny a technologie masa

### **Sekce veterinární ochrany veřejného zdraví, ochrany zvířat a welfare**

1. Ústav veřejného a soudního veterinárního lékařství
2. Ústav ochrany zvířat, welfare a etologie

## 2.4 Organizační schéma fakulty



### **3 Poslání, strategické cíle a postavení fakulty**

#### **3.1 Poslání fakulty**

Posláním Fakulty veterinární hygieny a ekologie Veterinární a farmaceutické univerzity Brno je realizovat univerzitní vzdělávání, tvůrčí a odbornou činnost v oblasti veterinární hygieny a ekologie, ochrany zvířat a welfare, bezpečnosti a kvality potravin a veterinárních aspektů gastronomie, a dále naplňovat roli společenského působení univerzity a uskutečňovat další činnosti naplňující poslání Fakulty veterinární hygieny a ekologie VFU Brno jako akademické instituce.

#### **3.2 Strategické cíle fakulty**

Strategickým cílem Fakulty veterinární hygieny a ekologie Veterinární a farmaceutické univerzity Brno je rozvíjet její postavení mezinárodně uznané univerzitní instituce se specificky orientovaným odborným zaměřením na veterinární hygienu a ekologii, ochranu zvířat a welfare, bezpečnost a kvalitu potravin a veterinární aspekty gastronomie, poskytující velmi kvalitní vzdělávání, realizující excelentní vědu, výzkum a další tvůrčí činnosti a uskutečňující na nejvyšší úrovni profesní odborné činnosti, naplňující roli společenského působení fakulty a působící jako mezinárodně otevřená fakulta a jako fakulta spolupracující s odbornou praxí, prosazující se v národním i evropském vysokoškolském prostoru, disponující akademickým prostředím a hodnotami, využívající znalostní kvalifikované řízení a efektivní financování a modernizující své stavební, technologické a přístrojové zázemí na úroveň odpovídající současným požadavkům na obdobné univerzitní instituce ve vyspělých zemích, a to se strategickým záměrem

- a) v oblasti mezinárodního, národního a regionálního kreditu fakulty udržet a dále rozvíjet jedinečné mezinárodní, národní i regionální postavení fakulty v oblasti veterinární hygieny a ekologie, ochrany zvířat a welfare, bezpečnosti a kvality potravin a v oblasti zdravotní nezávadnosti a kvality potravin v gastronomii,
- b) v oblasti zajišťování kvality naplňovat zodpovědnost fakulty za kvalitu vzdělávání, tvůrčích činností a dalších souvisejících činností vytvořením, uskutečňováním a dalším zdokonalováním systému zajišťování a vnitřního hodnocení kvality činností na fakultě a univerzitě,
- c) v oblasti vzdělávání být prestižní fakultou poskytující na velmi vysoké úrovni vzdělávání v oblasti veterinární hygieny a ekologie, ochrany zvířat a welfare, bezpečnosti a kvality potravin a v oblasti zdravotní nezávadnosti a kvality potravin v gastronomii na úrovni bakalářských, navazujících magisterských, magisterských, doktorských studijních programů a programů celoživotního vzdělávání s vysokou úrovní kvality, diverzity, dostupnosti, internacionalizace a relevance,
- d) v oblasti tvůrčí činnosti (vědecké, výzkumné, vývojové, inovační a další tvůrčí činnosti) být výzkumnou fakultou, se zaměřením na problematiku, v níž dosahuje fakulta jedinečných výsledků, podporou excelentních výzkumných aktivit na fakultě založených na mezinárodních projektech a grantech a vytvářením podmínek pro výzkum v dalších problematikách odpovídajících potřebám společnosti a moderního rozvoje poznatků,

- s cílem vytváření nových poznatků a jejich aplikace pro společnost na úrovni srovnatelné s dalšími významnými univerzitními a výzkumnými evropskými i světovými pracovišti,
- e) v oblasti třetí role se zaměřením na odbornou činnost uskutečňování veterinární a hygienické činnosti na nejvyšší odborné úrovni, vytvářející na fakultě centrum kvality těchto činností pro odbornou i další veřejnost,
  - f) v oblasti třetí role se zaměřením na spolupráci s praxí poskytovat praxi odborné služby na vysoké profesní úrovni, využívat možnosti vzájemné spolupráce ve společné činnosti s partnery, poskytovat poradenství pro subjekty praxe, zapojovat odborníky z praxe do činností fakulty a konzultovat s odborníky z praxe další rozvoj ve vzdělávání, tvůrčí činnosti, odborné činnosti i společenském působení fakulty,
  - g) v oblasti třetí role se zaměřením na společenské působení činností ve společnosti šířením poznatků svého profesního zaměření i obecných společenských hodnot kultivovat regionální, národní i mezinárodní společenské prostředí,
  - h) v oblasti internacionalizace působit jako otevřená fakulta s výukou studentů v českém i anglickém jazyce, s výukou v anglických studijních programech s vysokým počtem zahraničních studentů, rozšiřující možnosti mobility do i ze zahraničí pro studenty i akademické pracovníky, a prosazující se na mezinárodní úrovni jako prestižní univerzitní instituce působící aktivně v mezinárodních organizacích, a spolupracující s vybranými mezinárodními subjekty v oblasti vzdělávání, výzkumu i odborných činností, a posilující svůj kredit v rámci evropského vysokoškolského prostoru,
  - i) v oblasti lidských zdrojů zkvalitňovat odbornou úroveň a činnosti pracovníků, zlepšovat podmínky pro jejich činnost na f a zvyšovat kultuře motivaci ke zlepšování vykonávaných činností na fakultě,
  - j) v oblasti vnitřních předpisů a norem fakulty zkvalitňovat právní prostředí na fakultě systémem nastavení práv, povinností a podmínek činnosti systémem nových či novelizovaných vnitřních předpisů a norem navazujících na obecně závazné právní předpisy,
  - k) v oblasti prostorového, přístrojového, materiálního, informačního a administrativního zajištění činností na fakultě rozvoj na úroveň odpovídající úrovni obdobně zaměřených fakult ve vyspělých evropských zemích,
  - l) v oblasti financování se opírat o v Evropě tradičně silný podíl státních prostředků, využívající současných i nových možností financování činností fakulty s postupným navyšováním podílu nestátních finančních prostředků pro další rozvoj fakulty, uplatňovat principy spravedlnosti a solidarity ve financování jednotlivých součástí fakulty, efektivitu financování činností, transparentnosti ekonomických postupů založených na univerzitně uznaných principech a pravidlech, ve financování vzdělávání posilovat zvyšování kvality vzdělávání, v oblasti financování tvůrčí činnosti posilovat financování úspěšných pracovišť a pracovníků, v oblasti financování odborné činnosti posilovat pracoviště, která získávají tyto prostředky, v oblasti modernizace stavebního, technologického a přístrojového zázemí pokračovat v dalším budování prostorového a technologického zázemí univerzity a obnovování a doplňování moderní přístrojové techniky umožňující vzdělávání, tvůrčí činnost, odbornou činnost a společenské působení fakulty na vysoké úrovni kvality,
  - m) v oblasti řízení fakulty uplatňovat priority založené na koncepční kontinuitě, transparentních postupech vycházejících z objektivních dat a respektující organizačně strukturovanou a personální spravedlnost a právní kvalifikovanost, rozvíjet principy akademické svobody, akademické samosprávy a univerzitního prostředí,

- n) v oblasti propagace a marketingu podporovat budování pozitivního mediálního kreditu fakulty, podporovat zájem odborné i laické veřejnosti o fakultu a výsledky její činnosti, podporovat sounáležitost studentů, absolventů a zaměstnanců s fakultou, podporovat zájem o historii a tradice fakulty, o současnost fakulty a o její potenciál působení v dalším období.

Strategickým cílem je posilovat jedinečné postavení Fakulty veterinární hygieny a ekologie Veterinární a farmaceutické univerzity Brno jako univerzitní instituce se zaměřením na veterinární hygienu a ekologii, ochranu zvířat a welfare, bezpečnost a kvalitu potravin a veterinární aspekty gastronomie v jejím poskytování kvalitativně vysoké úrovně výuky odpovídající úrovni obdobným univerzitním institucím ve vyspělých zemích a překračující tuto úroveň v oblastech jedinečnosti fakulty spočívajících ve vysoké úrovni vzdělávání založené na výrazném podílu praktické výuky a zvláště příznivých podmínkách pro výzkum v oblasti veterinární hygieny, ochrany zvířat a welfare, bezpečnosti a kvality potravin a veterinárních aspektů gastronomie vytvářející tak z Fakulty veterinární hygieny a ekologie VFU Brno výjimečnou fakultu v evropském vysokoškolském prostoru.

### **3.3 Postavení fakulty**

Z národního pohledu má fakulta excelentní postavení. Je jednou ze dvou fakult, poskytujících veterinární vzdělávání, svojí současnou úroveň vzdělávání, vědy a výzkumu a poskytování odborných veterinárních činností, svým postavením ve veterinární komunitě i tradicí je mimořádnou institucí v rámci českého systému vysokoškolského vzdělávání i v rámci veterinárního vzdělávání u nás.

V rámci střední Evropy je FVHE součástí sítě veterinárních fakult a univerzit VETNEST (veterinární univerzity Brno, Košice, Vídeň, Budapešť, Lublaň, Wroclaw, Záhřeb) s volnou mobilitou studentů a učitelů. V rámci Evropy je řádným členem Evropské asociace veterinárních fakult (EAEVE).

FVHE VFU Brno absolvovala třikrát (v roce 1995, 2004 a 2013) úspěšně mezinárodní evaluaci organizovanou European Association of Establishments for Veterinary Education (EAEVE), viz tabulka 1. Fakulta veterinární hygieny a ekologie dosáhla po náročné mezinárodní evaluaci organizované v rámci evropského systému veterinárního vzdělávání zajišťovaného EAEVE uvedení na prestižním evropském seznamu pozitivně evaluovaných veterinárních fakult Evropy (List of Evaluated and Approved Institutions by EAEVE). FVHE splňuje požadavky pro veterinární vzdělávání stanovené právními předpisy Evropské unie a další požadavky EAEVE a FVE (European Association of Establishments for Veterinary Education and Federation of Veterinarians of Europe), kvalita výuky je na vysoké úrovni. Fakulta je tak řazena mezi velmi kvalitní evropské veterinární vysoké školy. Mezinárodní excelence fakulty spočívá v tom, že vzdělávání na FVHE bylo uznáno směrnicí Evropské unie č. 2005/36/EC, o uznávání odborných kvalifikací, která stanoví pro vybraných 5 oborů (tj. i pro veterinární medicínu) požadavky na studijní program, jeho zajišťování a požadavky na znalosti, zkušenosti a dovednosti absolventů a jejich plnění podléhá mezinárodní kontrole.

**Tabulka 1****Přehled mezinárodních evaluací fakulty**

	<b>Hodnocení rok</b>	<b>Zpráva rok</b>	<b>FVHE status</b>
mezinárodní evaluace organizovaná EAEVE	1995	1996	s výhradou
mezinárodní reevaluace organizovaná EAEVE	2001	2002	bez výhrad
mezinárodní evaluace organizovaná Evropskou komisí (v rámci přístupových jednání pro vstup ČR do EU)	2002	2002	bez výhrad
mezinárodní evaluace organizovaná EAEVE	2004	2005	bez výhrad
mezinárodní evaluace organizovaná EAEVE	2013	2014	bez výhrad

FVHE je sama nebo prostřednictvím VFU Brno členem významných evropských organizací, které ovlivňují trendy rozvoje veterinárního a farmaceutického vzdělávání na univerzitách v Evropě (tabulka 2). FVHE je zapojena do mezinárodní spolupráce individuálním působením svých pracovníků v mnoha organizacích a sdruženích. Působení akademických pracovníků v mezinárodních organizacích a sdruženích je velmi bohaté a významně přispívá ke zvyšování kreditu FVHE VFU Brno v zahraničí.

**Tabulka 2****Přehled členství VFU Brno v organizacích sdružujících vysoké školy a v mezinárodních a profesních organizacích**

<b>Organizace</b>	<b>Stát</b>	<b>Status</b>
European University Association (EUA)	EU	člen
European University Continuing Education Network (EUCEN)	EU	člen
European Association of Establishments for Veterinary Education (EAEVE)	EU	člen
European Association of Faculties of Pharmacy (EAFP)	EU	člen
Veterinary Network of European Student and Staff Transfer (VetNEST)	EU	člen
Federation of Veterinarians of Europe (FVE)	EU	člen prostřednictvím KVL
European Veterinarians in Education, Research and Industry (EVERI)	EU	člen



## **4 Zajišťování a vnitřní hodnocení kvality činností fakulty**

### **4.1 Systém zajišťování a vnitřního hodnocení kvality činností**

Systém zajišťování a vnitřního hodnocení kvality činností fakulty je nedílnou součástí systému zajišťování a vnitřního hodnocení kvality činností celé univerzity. Zahrnuje část zaměřenou na zajišťování kvality činností univerzity a jejích součástí a část zaměřenou na vnitřní hodnocení činností na univerzitě a jejích součástem. V roce 2017 VFU Brno realizovala zásadní oblasti systému zaměřeného na zajišťování a vnitřní hodnocení kvality činností na VFU Brno.

#### **4.1.1 Zajišťování kvality vzdělávací, tvůrčí a s nimi souvisejících činností**

Zajišťování kvality činností představuje stanovení požadavků pro vzdělávací, tvůrčí a související činnost (tyto požadavky stanovuje Rada pro vnitřní hodnocení kvality, Vědecká rada univerzity, Správní rada univerzity a Akademický senát univerzity) a dále naplňování požadavků pro vzdělávací, tvůrčí a související činnost (naplňování požadavků realizuje organizační a řídicí struktura univerzity představovaná rektorem, fakultami a případně vyššími organizačními součástmi univerzity a dále pracovišti fakult a případně jinými nižšími organizačními součástmi univerzity). Zajišťování kvality vzdělávací, tvůrčí a s nimi souvisejících činností na univerzitě je realizováno na úrovni stanovení pravidel pro zajišťování kvality činností na univerzitě, vlastním uskutečňováním činností naplňujících požadavky k zajišťování kvality, monitoringem k zjišťování nedostatků v zajišťování kvality činností a průběžnými opatřeními pro odstraňování nedostatků v zajišťování kvality činností na univerzitě.

##### **4.1.1.1 Pravidla pro zajišťování kvality činností na univerzitě**

Zajišťování kvality vzdělávací, tvůrčí a s nimi souvisejících činností na univerzitě se opírá o právní prostředí pro zajišťování kvality činností na univerzitě. To je představováno zákonem o vysokých školách ve smyslu jeho novely zahrnující povinnost zavedení systému zajišťování kvality na vysoké škole, samostatnými ustanoveními Statutu VFU Brno obsahujícími ustanovení podporující realizaci systému zajišťování kvality VFU Brno a dále zvláštním vnitřním předpisem Pravidla zajišťování kvality vzdělávací, tvůrčí a s nimi souvisejících činností a vnitřního hodnocení kvality vzdělávací, tvůrčí a s nimi souvisejících činností VFU Brno, který obsahuje část zaměřenou na oblast zajišťování činností na univerzitě. Tento předpis nastavuje postupy pro stanovení pravidel k zajišťování činností na univerzitě, pravidla pro vlastní zajišťování činností, pravidla pro monitoring činností a pravidla pro přijímání nápravných opatření pro jednotlivé činnosti.

Pravidla nastavuje orgán univerzity Rada pro vnitřní hodnocení kvality, a schvaluje je Akademický senát univerzity. Fakulta se účastní na těchto procesech prostřednictvím svých zástupců v orgánech univerzity.

##### **4.1.1.2 Uskutečňování činností naplňujících požadavky k zajišťování kvality**

Vlastní uskutečňování činností naplňujících požadavky k zajišťování kvality na univerzitě se realizuje v následujících oblastech:

- Strategie a řízení kvality činností zahrnující stanovení poslání, záměrů a aktuálních cílů v oblasti kvality činností a řízení plnění poslání, záměrů a aktuálních cílů vysoké školy v oblasti kvality,
- Zajišťování kvality vzdělávací činnosti zahrnující bakalářské a magisterské vzdělávání, doktorské vzdělávání a celoživotní vzdělávání,

- Zajišťování kvality tvůrčí činnosti,
- Zajišťování kvality ve spolupráci s praxí a naplňování společenské odpovědnosti,
- Zajišťování kvality v mezinárodní činnosti,
- Zajišťování kvality týkající se studentů,
- Zajišťování kvality týkající se pracovníků, zahrnující akademické pracovníky a neakademické pracovníky,
- Zajišťování kvality habilitačních řízení a řízení ke jmenování profesorem,
- Zajišťování kvality na úrovni prostorového, přístrojového, materiálního, informačního, administrativního zabezpečení,
- Zajišťování kvality akademického prostředí,
- Zajišťování kvality na úrovni finančního zabezpečení,
- Zajišťování kvality zabezpečení specifického pro oblast vzdělávání Veterinární lékařství, Veterinární hygiena.

Vlastní uskutečňování činností naplňujících požadavky k zajišťování kvality realizuje organizační a řídicí struktura univerzity představovaná rektorem, fakultami a případně vyššími organizačními součástmi univerzity a dále pracovišti fakult a případně jinými nižšími organizačními součástmi univerzity k naplnění stanovených požadavků.

#### **4.1.1.3 Monitoring k zjišťování nedostatků v zajišťování kvality činností**

V rámci zajišťování kvality činností je uskutečňován monitoring k zjišťování nedostatků v zajišťování kvality vzdělávací, tvůrčí a související činnosti. Představuje získávání informací v průběhu realizace jednotlivých činností o uskutečňování vzdělávací, tvůrčí a související činnosti. Monitoring uskutečňuje organizační a řídicí struktura vysoké školy, jejíž součástí je fakulta a její pracoviště.

#### **4.1.1.4 Průběžná opatření pro odstraňování nedostatků v zajišťování kvality činností**

Pro úspěšné zajišťování kvality činností jsou realizována průběžná opatření pro odstraňování nedostatků v zajišťování kvality činností, která vyplývají ze zjištění v rámci monitoringu kvality činností. Představují opatření směřující k zvýšení míry přiblížení se výsledného stavu požadovanému stavu v naplňování požadavků k zajišťování kvality vzdělávací, tvůrčí a související činnosti. Průběžná opatření pro odstraňování nedostatků přijímá organizační a řídicí struktura vysoké školy, jejíž součástí je fakulta a její pracoviště.

### **4.1.2 Vnitřní hodnocení kvality**

Vnitřní hodnocení kvality vzdělávací, tvůrčí a související činnosti představuje popis výsledného stavu v porovnání se stanoveným požadavkem. Mírou kvality vzdělávací, tvůrčí a související činnosti je stupeň přiblížení se výsledného stavu ke stavu stanovenému pro vzdělávání, tvůrčí a související činnost. Vnitřní hodnocení kvality vzdělávací, tvůrčí a související činnosti zahrnuje zhodnocení stanovených pravidel pro zajišťování kvality vzdělávací, tvůrčí a související činnosti, dále zhodnocení uskutečňování jednotlivých činností, vypracování Zprávy o vnitřním hodnocení kvality činností a opatření ke zvýšení kvality systému vzdělávací, a tvůrčí a související činnosti.

#### **4.1.2.1 Zhodnocení stanovených pravidel pro zajišťování kvality činností**

Zhodnocení stanovených pravidel pro zajišťování kvality vzdělávání, tvůrčí a související činnosti zahrnuje posouzení stanovených pravidel v porovnání s pravidly potřebnými k dosažení stanovených požadavků kvality vzdělávací, tvůrčí a související činnosti. Zhodnocení

stanovených pravidel pro zajišťování kvality vzdělávání, tvůrčí a související činnosti provádí Rada pro vnitřní hodnocení.

#### **4.1.2.2 Zhodnocení uskutečňování činností**

Zhodnocení uskutečňování vzdělávací, tvůrčí a související činnosti se realizuje posouzením naplnění stanovených požadavků kvality vzdělávací, tvůrčí a související činnosti. Požadavky jsou vyhodnocovány na úrovni hodnocení kvality činností a na úrovni kvality výsledku činnosti. Vlastní zhodnocení uskutečňování vzdělávací, tvůrčí a související činnosti, a to na úrovni hodnocení kvality činností (zajišťování činností), se realizuje v následujících oblastech:

- Strategie a řízení kvality činností zahrnující stanovení poslání, záměrů a aktuálních cílů v oblasti kvality činností a řízení plnění poslání, záměrů a aktuálních cílů vysoké školy v oblasti kvality,
- Hodnocení kvality vzdělávací činnosti zahrnující bakalářské a magisterské vzdělávání, doktorské vzdělávání a celoživotní vzdělávání,
- Hodnocení kvality tvůrčí činnosti,
- Hodnocení kvality ve spolupráci s praxí a naplňování společenské odpovědnosti,
- Hodnocení kvality v mezinárodní činnosti,
- Hodnocení kvality týkající se studentů,
- Hodnocení kvality týkající se pracovníků, zahrnující akademické pracovníky a neakademické pracovníky,
- Hodnocení kvality habilitačních řízení a řízení ke jmenování profesorem,
- Hodnocení kvality na úrovni prostorového, přístrojového, materiálního, informačního, administrativního zabezpečení,
- Hodnocení kvality akademického prostředí,
- Hodnocení kvality na úrovni finančního zabezpečení,
- Hodnocení kvality zabezpečení specifického pro oblast vzdělávání Veterinární lékařství nebo Veterinární hygiena a Farmacie.

Vlastní zhodnocení uskutečňování vzdělávací, tvůrčí a související činnosti, a to na úrovni hodnocení kvality výsledku činností, se realizuje v oblasti Hodnocení kvality výsledku činností. Zhodnocení uskutečňování činností realizuje Rada pro vnitřní hodnocení.

#### **4.1.2.3 Vypracování Zprávy o vnitřním hodnocení kvality činností**

Vypracování Zprávy o vnitřním hodnocení kvality činností představuje popis výsledného plnění stanovených požadavků na základě dosažených výsledků a vyjádření míry naplnění stanovených požadavků dosaženou úrovní vzdělávací, tvůrčí a související činnosti. Využívá stanovené požadavky a ukazatele výkonu pro zhodnocení kvality činností obsažené v Souboru požadavků a ukazatelů výkonu pro VFU Brno.

Soubor požadavků a ukazatelů výkonu pro činnost Veterinární a farmaceutické univerzity Brno (dále též „vysoké školy“) byl vypracován a obsahuje stanovené požadavky a ukazatele výkonu pro vzdělávání, tvůrčí činnost a související činnost vysoké školy. Stanovené požadavky a ukazatele výkonu jsou formulovány jako slovní indikátory a nebo jako numerické indikátory.

Slovní indikátory formulují stanovený požadavek s očekávaným vyjádřením jeho skutečného plnění na úrovni jeho splnění nebo nesplnění. Numerické indikátory formulují stanovený požadavek s očekávaným vyjádřením jeho skutečného plnění na úrovni zjištěné nebo vypočítané numerické hodnoty. Pro posouzení dosažení požadované úrovně jsou pro numerické indikátory stanoveny zpravidla minimální a maximální hodnota, v jejichž rozmezí se skutečně zjištěná hodnota považuje za požadované naplnění numerického indikátoru. Indikátory představují soubor požadavků, u nichž vychýlení dosaženého skutečného plnění z požadované úrovně plnění u jednoho nebo více indikátorů může signalizovat změnu v požadované kvalitě vzdělávání, tvůrčí činnosti a související činnosti vysoké školy. Zprávu o vnitřním hodnocení kvality vzdělávací, tvůrčí a související činnosti vypracovává Rada pro vnitřní hodnocení.

#### **4.1.2.4 Opatření ke zvýšení kvality činností**

Opatření ke zvýšení kvality vzdělávací, tvůrčí a související činnosti jsou přijímána k zvýšení míry shody mezi dosaženým stavem a stanovenými požadavky pro kvalitu vzdělávací a tvůrčí a související činnosti. Opatření ke zvýšení kvality vzdělávací, tvůrčí a související činnosti vyplývající ze Zprávy o vnitřním hodnocení kvality vzdělávací, tvůrčí a související činnosti přijímá rektor VFU Brno.

#### **4.1.3 Rada pro vnitřní hodnocení kvality**

Systém zajišťování a vnitřního hodnocení kvality činností univerzity nastavuje, koordinuje a v některých částech řídí zvláštní orgán univerzity, a to Rada pro vnitřní hodnocení kvality. Rada pro vnitřní hodnocení kvality v roce 2017 schválila Pravidla zajišťování kvality vzdělávací, tvůrčí a související činnosti a vnitřního hodnocení kvality vzdělávací, tvůrčí a související činnosti. Rada pro vnitřní hodnocení kvality působí v zajišťování kvality vzdělávací, tvůrčí a související činnosti a řídí vnitřní hodnocení kvality vzdělávací, tvůrčí a související činnosti. Rada pro vnitřní hodnocení kvality bude zpracovávat Zprávu o vnitřním hodnocení kvality vzdělávací, tvůrčí a související činnosti a dodatky k této zprávě. Rada pro vnitřní hodnocení kvality byla jmenována v roce 2017 a jejími členy jsou zástupci fakulty.

#### **4.1.4 Realizace Systému zajišťování a vnitřního hodnocení kvality činností univerzity**

Systém zajišťování a vnitřního hodnocení kvality činností univerzity v roce 2017 byl realizován na úrovni schválení a vydání vnitřního předpisu Pravidel zajišťování kvality vzdělávací, tvůrčí a s nimi souvisejících činností a vnitřního hodnocení kvality vzdělávací, tvůrčí a s nimi souvisejících činností VFU Brno a dále byl aktualizován Soubor požadavků a ukazatelů výkonu pro VFU Brno, který zahrnuje indikátory pro vnitřní hodnocení kvality vzdělávací, tvůrčí a s nimi souvisejících činností na úrovni slovních a numerických požadavků. Pro některé tyto indikátory byla vypracována rozmezí požadovaných hodnot.

V roce 2017 bylo provedeno orientační posouzení zajišťování a hodnocení kvality činností na VFU Brno na úrovni VFU Brno, jednotlivých fakult a také jednotlivých studijních programů a jejich oborů. V roce 2017 byl vypracován standardizovaný formát Zprávy o vnitřním hodnocení kvality vzdělávací, tvůrčí a související činnosti, který navazuje úzce na zpracovaný systém Zajišťování a vnitřního hodnocení kvality VFU Brno a jeho realizaci v roce 2017; tento formát Zprávy o vnitřním hodnocení kvality vzdělávací, tvůrčí a související činnosti bude aplikován při

zpracovávání požadované zprávy v rámci akreditace studijních programů VFU Brno v roce 2018.

## **4.2 Zvláštní systémy vnitřního hodnocení kvality činností**

### **4.2.1 Dílčí systémy vnitřního hodnocení kvality činností**

Systém zajišťování a vnitřního hodnocení kvality činností fakulty v roce 2017 navazoval na předcházející dílčí systémy realizované v předchozím období zaměřené na vnitřní hodnocení kvality činností na VFU Brno, a to zejména na Hodnocení kvality vzdělávání a dalších akademických činností v oblasti veterinární medicíny na VFU Brno, Hodnocení kvality vzdělávání a dalších akademických činností v oblasti bezpečnosti kvality potravin a v oblasti ochrany zvířat a welfare na VFU Brno, dále Hodnocení akademických pracovníků (zahrnující zejména výukovou a tvůrčí činnost), Hodnocení studentů (prostřednictvím systému STAG) a dále Hodnocení kvality vzdělávání studenty.

### **4.2.2 Hodnocení kvality vzdělávání studenty**

Hodnocení kvality vzdělávání se na VFU Brno v roce 2017 účastnili také studenti. Využívali způsob hodnocení kvality vzdělávání prostřednictvím počítačového programu, díky němuž se hodnocení mohl anonymně zúčastnit větší počet studentů. Kvalita vzdělávací činnosti na univerzitě byla hodnocena studenty vždy za semestr a hodnotil se každý předmět, jehož výuku v daném semestru studenti absolvovali, a vyučující, kteří studenta v daném semestru učili. Studenti hodnotili výuku předmětů z pohledu kvality zabezpečování přednášek, praktické výuky, systému ověřování znalostí a zabezpečování předmětů studijními oporami a upozornili na případné nejvýznamnější nedostatky. Studenti hodnotili vyučující z pohledu jeho výuky na úrovni obsahové srozumitelnosti, formální srozumitelnosti, přístupu ke studentům a motivace studentů k předmětu učitelem. Způsob hodnocení byl anonymní. Systém ohodnotil předmět a vyučujícího známkou získanou jako průměr ze známek hodnotících studentů.

### **4.2.3 Odhalování plagiátorství**

V rámci hodnocení kvality vzdělávání na VFU Brno je věnována pozornost také problematice plagiátorství. FVHE VFU Brno zveřejňuje bakalářské, diplomové, rigorózní a doktorské práce studentů univerzity. V souladu s platnou legislativou (zákonem o VŠ a Studijním a zkušebním řádem kreditního systému studia VFU Brno) jsou obhájené závěrečné práce včetně posudků oponentů obhajoby zveřejněny na webové stránce univerzity.

Závěrečné práce studentů VFU Brno jsou vzhledem k jedinečnosti studijních programů směřovány do odborně vymezené oblasti. Velká část prací je experimentálního charakteru, což výrazně omezuje možnosti plagiátorství. U teoretických částí závěrečných prací je čerpáno z omezeného množství zdrojů a porovnávání textu využívané antiplagiátorskými programy (které jsou vhodné například u prací humanitních věd) by vedlo k zavádějícím výsledkům. Závěrečné práce posuzuje poměrně úzká skupina odborníků v dané oblasti, což je poměrně významnou zárukou pro odhalení případného plagiátorství.

FVHE VFU Brno proto současný systém založený na odborném vedení prací školitelem, experimentálním charakteru většiny závěrečných prací a posuzování prací vybranými

odborníky považuje za dostatečný pro případné odhalení plagiátorství. Nicméně pro posílení odhalování plagiátorství byly v roce 2017 připravovány podmínky pro realizaci systému k odhalování plagiátorství založeného na principu počítačového porovnávání shody textů závěrečných prací navzájem a dalších publikačních zdrojů.

### **4.3 Vnější hodnocení kvality činností univerzity**

Vnější hodnocení kvality činností se uskutečňuje v rámci mezinárodního hodnocení kvality při evaluaci veterinárního vzdělávání na FVL a FVHE organizovaného EAEVE a dále na úrovni MŠMT v rámci akreditace, respektive reakreditace, studijních programů a oborů fakult.

#### **4.3.1 Mezinárodní hodnocení kvality**

Nejvýznamnější činností související s mezinárodním hodnocením kvality veterinárního vzdělávání v roce 2016 bylo pokračování v plnění evaluačních kritérií stanovených European Association of Establishments for Veterinary Education (EAEVE) a Federation of Veterinarians in Europe (FVE). Univerzita mezinárodní evaluaci obou veterinárních fakult podstoupila v roce 2013 a v roce 2014 obdržela velmi pozitivní závěry, jejichž obsahem je, že výuka na FVL a FVHE splňuje požadavky evropské legislativy pro veterinární vzdělávání a požadavky veterinárního vzdělávání stanovené EAEVE, a že nebyly shledány žádné zásadní nedostatky. Obě veterinární fakulty VFU Brno jsou uvedeny na prestižním Seznamu pozitivně evaluovaných veterinárních fakult v Evropě.

Veterinární vzdělávání probíhá podle modernizovaného kurikula veterinárního lékařství a veterinární hygieny a ekologie, ve smyslu zvyšování kvality veterinárního vzdělávání. Modernizované kurikulum veterinárního vzdělávání vychází ze skutečnosti nezbytného společného veterinárního kurikula, které dává kompetenci absolventovi uskutečňovat veterinární profesi ve všech oblastech veterinární péče. Toto společné kurikulum představuje předměty základních věd, předměty chovu a výživy zvířat, předměty preklinické, předměty klinické, předměty hygieny potravin, předměty profesní přípravy a předměty ostatní. Kurikulum ve smyslu vývoje veterinárního vzdělávání v Evropě respektuje skutečnost prohlubování pregraduální diferenciace (nikoli však specializace) ve veterinárním vzdělávání. Kurikulum veterinárního lékařství proto obsahuje předměty diferenciace pro klinickou veterinární medicínu ve smyslu závěrů evaluační zprávy zejména s důrazem na zájmová zvířata, kurikulum veterinární hygieny a ekologie obsahuje předměty diferenciace pro veterinární hygienu ve smyslu závěrů evaluační zprávy zejména s důrazem na veterinární hygienu a na klinickou veterinární medicínu potravinových zvířat. V kurikulu je zdůrazněna výuka day one skills. Kurikulum je doplněno o předměty povinně volitelné a volitelné prohlubující dále diferenciaci ve veterinárním vzdělávání.

Mezinárodní evaluace veterinárního vzdělávání je pro evropské veterinární fakulty rozhodující událostí pro další rozvoj veterinární výuky na univerzitě. Je organizována Evropskou asociací veterinárních fakult a univerzit pro všechny veterinární fakulty v Evropě.

Celkově je možno na základě evaluační zprávy hodnotit proces evaluace na VFU Brno jako významný mezník ve vývoji veterinárního vzdělávání na VFU Brno a dosažené výsledky za výrazný úspěch brněnského veterinárního vzdělávání ve srovnání s mezinárodními požadavky na zajišťování univerzitní veterinární výuky v Evropě, tzn. že veterinární vzdělávání na fakultách VFU Brno odpovídá přísným evropským požadavkům na kvalitu veterinárního

vzdělávání a mohou tak uskutečňovat výměnné programy a spolupráci s nejlepšími veterinárními fakultami v Evropě a mohou se aktivně účastnit jednání EAEVE a ovlivňovat další vývoj veterinárního vzdělávání v Evropě.

Dalším vnějším hodnocením veterinárního vzdělávání na mezinárodní úrovni je hodnocení vzdělávacího procesu v rámci VetNEST, kde dochází k hodnocení vzdělávání především z hlediska realizace mobility studentů a učitelů.

#### **4.3.2 Hodnocení kvality činností Národním akreditačním úřadem**

Významným vnějším hodnocením kvality na národní úrovni je hodnocení úrovně vzdělávání Národním akreditačním úřadem a vydání rozhodnutí o akreditaci MŠMT.

##### **4.3.2.1 Hodnocení kvality vzdělávání v oblasti veterinární medicíny**

Hodnocení studijních programů, a to bakalářských, navazujících magisterských, magisterských a doktorských Národním akreditačním úřadem v rámci žádosti o reakreditaci stávajícího anebo při žádosti o akreditaci nového studijního programu nebo oboru v roce 2017 nebylo realizováno, protože novela zákona prodloužila akreditaci studijních programů a oborů do 31. 8. 2019. Výsledkem hodnocení kvality vzdělávání Akreditační komisí z dřívějšího období a Národním akreditačním úřadem v současném období je udělení akreditace pro příslušný studijní program a obor, tyto výsledky jsou uvedeny v tabulkách č. 4 a 5 v části Vzdělávání.

##### **4.3.2.2 Hodnocení kvality habilitačních oborů a oborů ke jmenování profesorem v oblasti veterinární medicíny**

Hodnocení habilitačních oborů a oborů ke jmenování profesorem bylo dříve prováděno Akreditační komisí a v současnosti je prováděno Národním akreditačním úřadem v rámci žádosti o reakreditaci stávajícího anebo při žádosti o akreditaci nového oboru. V roce 2017 nebylo hodnocení Národním akreditačním úřadem realizováno, protože novela zákona prodloužila akreditace do 31.8. 2019. Výsledkem hodnocení kvality vzdělávání Akreditační komisí z dřívějšího období a Národním akreditačním úřadem v současném období je udělení akreditace pro příslušný studijní program, tyto výsledky jsou uvedeny v tabulce č. 38 v části Pracovníci.

#### **4.3.3 Další vnější hodnocení kvality vzdělávání**

Mezi další vnější hodnocení lze zahrnout také posuzování úrovně veterinárního vzdělávání Státní veterinární správou a Komorou veterinárních lékařů.

## **5 Vzdělávání**

### **5.1 Pregraduální a doktorské vzdělávání**

#### **5.1.1 Akreditované studijní programy**

V roce 2017 FVHE VFU Brno realizovala studijní program Veterinární hygiena a ekologie (bakalářský, magisterský navazující na bakalářský, magisterský a doktorský studijní program). Celkově má FVHE akreditovány v českém jazyce 3 bakalářské, 3 magisterské navazující na bakalářské, 1 magisterský a 1 doktorský studijní program se sedmi studijními obory. V anglickém jazyce má pak FVHE akreditovány 2 bakalářské, 2 magisterské navazující na bakalářské, 1 magisterský a 1 doktorský studijní program se sedmi studijními obory. Přehled akreditovaných studijních oborů s uvedením typu programu, formy studia, standardní délky trvání studia a doby platnosti akreditace je uveden v tabulkách 3 a 4.

**Tabulka 3**

**Akreditované studijní programy a obory FVHE v českém jazyce**

Název studijního programu	Obor	Typ	Forma	Délka trvání (roky)	Platnost akreditace
Veterinární hygiena a ekologie	Bezpečnost a kvalita potravin	Bc.	P, K	3	1. 3. 2023
	Ochrana zvířat a welfare	Bc.	P	3	31. 3. 2018
	Zdravotní nezávadnost a kvalita potravin v gastronomii	Bc.	P	3	31. 12. 2019
	Bezpečnost a kvalita potravin	NaMgr.	P	2	31. 5. 2023
	Ochrana zvířat a welfare	NaMgr.	P	2	31. 3. 2018
	Zdravotní nezávadnost a kvalita potravin v gastronomii	NaMgr.	P	2	31. 12. 2019
	Veterinární hygiena a ekologie	Mgr.	P	6	31. 12. 2019
	Veterinární biochemie, chemie a biofyzika	DSP	P, K	4	31. 5. 2021
	Choroby volně žijících zvířat a zvířat zoologických zahrad	DSP	P, K	4	31. 5. 2021
	Výživa, dietetika hospodářských zvířat a hygiena vegetabilíí	DSP	P, K	4	31. 5. 2021
	Veterinární ekologie	DSP	P, K	4	31. 5. 2021
	Veřejné veterinářství a ochrana zvířat	DSP	P, K	4	31. 5. 2021
	Veterinární toxikologie a toxikologie potravin	DSP	P, K	4	31. 5. 2021
	Hygiena a technologie potravin	DSP	P, K	4	31. 5. 2021

Vysvětlivky: FVHE = Fakulta veterinární hygieny a ekologie, Bc. = bakalářský studijní program, NaMgr. = magisterský studijní program navazující na bakalářský studijní program, Mgr. = magisterský studijní program, DSP = doktorský studijní program, P = forma prezenční, K = forma kombinovaná

**Tabulka 4**

**Akreditované studijní programy a obory FVHE v anglickém jazyce**

Název studijního programu	Obor	Typ	Forma	Délka trvání (roky)	Cizí jazyk	Platnost akreditace
Veterinary Hygiene and Ecology	Veterinary Hygiene and Ecology	Mgr.	P	6	angl.	31. 12. 2019



Název studijního programu	Obor	Typ	Forma	Délka trvání (roky)	Cizí jazyk	Platnost akreditace
	Food Safety and Quality	Bc.	P, K	3	angl.	1. 3. 2023
	Animal Protection and Welfare	Bc.	P	3	angl.	31. 3. 2018
	Food Safety and Quality	Na Mgr.	P	2	angl.	31. 5. 2023
	Animal Protection and Welfare	Na Mgr.	P	2	angl.	31. 3. 2018
	Diseases of Wild and ZOO Animals	DSP	P, K	4	angl.	31. 5. 2021
	Veterinary Ecology	DSP	P, K	4	angl.	31. 5. 2021
	Veterinary Public Health and Animal Protection	DSP	P, K	4	angl.	31. 5. 2021
	Veterinary Toxicology and Toxicology of Foodstuff	DSP	P, K	4	angl.	31. 5. 2021
	Nutrition and Dietetics of Farm Animals and Hygiene of Plant Origin	DSP	P, K	4	angl.	31. 5. 2021
	Food Hygiene and Processing Technology	DSP	P, K	4	angl.	31. 5. 2021
	Veterinary Biochemistry, Chemistry and Biophysics	DSP	P, K	4	angl.	31. 5. 2021

Vysvětlivky: FVHE = Fakulta veterinární hygieny a ekologie Bc. = bakalářský studijní program, NaMgr. = magisterský studijní program navazující na bakalářský studijní program, Mgr. = magisterský studijní program, DSP = doktorský studijní program, P = forma prezenční, K = forma kombinovaná, angl. = angličtina

### 5.1.2 Bakalářské studijní programy

Fakulta veterinární hygieny a ekologie nabízí v roce 2017 vzdělávání v bakalářském studijním programu Veterinární hygiena a ekologie v oborech Bezpečnost a kvalita potravin, Ochrana zvířat a welfare a Zdravotní nezávadnost a kvalita potravin v gastronomii. Bakalářské studijní programy obsahují vybrané teoretické poznatky a praktické zkušenosti a jsou zaměřeny na přípravu k výkonu povolání, při nichž se bezprostředně využívají soudobé poznatky a metody, ale také připravuje studenty pro studium v navazujícím magisterském studijním programu.

Cílem bakalářského studijního programu v oboru *Bezpečnost a kvalita potravin* je připravit odborníky na bakalářské úrovni pro oblast hygieny a technologie potravin živočišného i rostlinného původu, dále pro oblast analýzy potravin zejména z hlediska parametrů prokazujících úroveň jejich zdravotní nezávadnosti. Studenti jsou vzděláváni v oblasti hygieny potravin a technologie produkce a zpracování potravin, v oblasti ekologických aspektů výroby, distribuce a prodeje potravin a dále v oblasti řízení, ekonomiky a legislativy výroby, distribuce a prodeje potravin.

Bakalářský studijní obor *Ochrana zvířat a welfare* zahrnuje výuku směřující k získání širokých znalostí, zkušeností a dovedností z oblasti výživy zvířat, podmínek chovu zvířat, chování zvířat, podmínek pohody zvířat, obsahuje právní rozměr ochrany zvířat v širokém slova smyslu i v jeho hlubokém zaměření na ochranu zvířat proti týrání. Součástí oboru je také laboratorní aspekt kontroly nad ochranou zvířat a welfare, a to v jeho hloubce schopnosti laboratorní

analýzy biochemické, hematologické a molekulární s využitím nejmodernějších instrumentálních metod.

Cílem bakalářského studijního programu v oboru *Zdravotní nezávadnost a kvalita potravin v gastronomii* je připravit odborníky na bakalářské úrovni, kteří vnímají celou síť produkce potravin dle konceptu “od vidlí po vidličku”, ale hlavní pozornost je zaměřena na poslední úseky potravinového řetězce, kdy se potraviny dostávají ke konečnému spotřebiteli ve formě potravin a pokrmů, a to v různých typech zařízení k tomu určených. Rámcový profil absolventa v oblasti veterinární hygieny a ekologie se zaměřením na zdravotní nezávadnost potravin v gastronomii zahrnuje orientaci na veterinární ochranu zdraví před nemocemi z potravin, na nezávadnost potravin v gastronomii, na zacházení s potravinami z pohledu jejich zdravotní a hygienické nezávadnosti, na bezpečnost a kvalitu potravin a jídel, na veterinární a potravinovou legislativu, dozor a kontrolu potravin a jídel.

O studium v bakalářském studijním programu se ucházejí studenti, kteří mají úplné středoškolské vzdělání zakončené maturitou a prokáží potřebnou způsobilost pro toto studium. Potřebná způsobilost k bakalářskému studiu se prokazuje zejména výsledky studia na střední škole a úspěšným absolvováním písemné přijímací zkoušky z biologie, a to ve všech studijních oborech. Při celkovém posouzení uchazeče k přijetí se dále zohledňují i aktivity nad rámec základního středoškolského studia (soutěže, odborné práce atd.), týkající se problematiky vybraného oboru studia.

Bakalářské studium je tříleté. Studijní program obsahuje povinné a povinně volitelné předměty. Základními formami výuky jsou přednášky, praktická cvičení, semináře, konzultace, výuka v zemědělských a potravinářských podnicích a institucích, resp. v institucích zabývajících se ochranou zvířat, individuální stáže a praxe studentů, samostatná odborná práce na ústavech a účelových zařízeních fakulty a univerzity a dále samostatné studium. Důraz je kladen zejména na praktickou výuku směřující k získání praktických dovedností studenta. Ve srovnání s minulým akademickým rokem došlo k navýšení množství multimediálních studijních materiálů pro studenty. V některých předmětech jsou používány metody, které kladou větší nároky na samostatnou práci studentů – např. řešení případových studií, zpracování a prezentace určitého problému.

Studijní úspěšnost je kontrolována průběžně během semestru, ukončením semestru zápočtem a ukončením studia předmětu zápočtem, nebo zkouškou. Bakalářské studijní programy představují standardní úroveň náročnosti studia. Počet neúspěšných studentů nepřesahuje běžnou míru pro studijní programy tohoto zaměření. Motivací pro zlepšování studijních výsledků jsou, kromě jiného, prospěchová stipendia.

Absolventy studia bakalářského studijního programu se studenti stávají po vykonání státní závěrečné zkoušky, jejíž součástí je obhajoba bakalářské práce. Státní závěrečná zkouška je v oboru *Bezpečnost a kvalita potravin* vykonána z předmětů Technologie a hygiena výroby, distribuce a prodeje potravin, Legislativa, ekonomika, marketing, management, Prohlídka jatečných zvířat a masa, Laboratorní analýza potravin a Ekologické aspekty výroby, distribuce a prodeje potravin. Ve studijním oboru *Ochrana zvířat a welfare* studenti skládají státní závěrečnou zkoušku z předmětů Etologie, Welfare zvířat, Ochrana zvířat, Právní předpisy v ochraně zvířat a Laboratorní vyšetřování vzorků. Výuka v oboru *Zdravotní nezávadnost a kvalita potravin v gastronomii* začala v akademickém roce 2016/2017, tzn. dosud žádní studenti neukončují své studium.

Absolventům je vydán diplom s vysvědčením o vykonání státní závěrečné zkoušky a je jim udělen titul „bakalář“, ve zkratce „Bc.“ uváděné před jménem. Od akademického roku

2004/2005 je absolventům vydáván i dvojjazyčný doklad o absolvovaném studiu – Dodatek k diplomu. Slavnostně je studium zakončeno promocií.

U bakalářského studijního programu *Bezpečnost a kvalita potravin* se předpokládá uplatnění absolventů v orgánech veterinární správy ve funkci veterinárního asistenta, v potravinářském průmyslu na střední úrovni řídicích pracovníků, v státních i soukromých laboratořích pro analýzu potravin na úrovni laboratorních pracovníků, příp. řídicích laboratorních pracovníků střední úrovně a dále ve státní správě jako techničtí pracovníci v oblasti kontroly výroby, distribuce a prodeje potravin a také v chovech zejména potravinových zvířat.

Uplatnění absolventa bakalářského studijního programu *Ochrana zvířat a welfare* se předpokládá u orgánů veterinární správy v dozoru nad ochranou zvířat proti týrání (zejména kontrola a dozor hospodářských a zájmových zvířat) a řešení problematiky ochrany zvířat, v laboratořích státních veterinárních ústavů a v laboratořích dalších institucí a soukromých podniků provádějící rozbor biologických tekutin a tkání a dalších biologických materiálů, u orgánů státní správy v ochraně volně žijících zvířat a chráněných živočichů (inspektoráty ochrany životního prostředí), u orgánů zajišťujících ochranu ohrožených druhů živočichů v rámci mezinárodních úmluv (např. CITES) a předpisů (orgány celní správy), u institucí a podniků provádějících pokusy na zvířatech (zejména zajišťování pohody pokusných zvířat a zajišťování činnosti komisí na ochranu zvířat uživatelských zařízení), v zoologických zahradách při zajišťování ochrany, pohody a chovu zvířat, v institucích zabývajících se ochranou opuštěných a handicapovaných zvířat (útulky pro zvířata zřizované obcemi a nebo útulky soukromé), u orgánů státní a veřejné správy a orgánů využívajících zvířata a nebo přicházejících do styku se zvířaty při své činnosti (policie České republiky, městská policie, hasičské sbory), u obcí, měst a městských částí při řešení problematiky ochrany zvířat proti týrání (řešení přestupků v této specifické problematice), v organizacích a při podnikání v oblasti chovu zvířat, přepravy zvířat, nákupu a prodeje zvířat, dovozu a vývozu zvířat, a organizujících výstavy zvířat, soutěže, závody a sportovní aktivity využívající zvířata, v organizacích zabývajících se hippoterapií, canisterapií a nebo jinými formami animoterapií, v nadacích a organizacích zabývajících se ochranou zvířat ve smyslu činnosti, v soukromých institucích zabývajících se poradenstvím v oblasti etologie, poruch chování zvířat, welfare a ochranou zvířat, případně i jako asistenti veterinárních lékařů v jejich soukromé veterinární praxi, dále ve výzkumných laboratořích a ve výzkumných organizacích a institucích zabývajících se ochranou zvířat, welfare a etologií zvířat, na univerzitách ve výuce a výzkumu zaměřeném na výzkum volně žijících zvířat, hospodářských zvířat nebo zvířat zájmových chovů, v médiích a v problematice mediální komunikace týkající se problematiky zacházení se zvířaty, pohody a ochrany zvířat, v mezinárodních organizacích a institucích řešících a zabývajících se ochranou zvířat (EU, aj.).

### **5.1.3 Magisterské studijní programy navazující na bakalářské programy**

Fakulta veterinární hygieny a ekologie nabízí vzdělávání v magisterském studijním programu navazujícím na bakalářský program Veterinární hygiena a ekologie v oboru *Bezpečnost a kvalita potravin* a *Ochrana zvířat a welfare*. Oba programy jsou rovněž akreditovány pro výuku v anglickém jazyce. Forma studia je prezenční. Nově má FVHE akreditovaný magisterský studijní program navazující na bakalářský program v oboru *Zdravotní nezávadnost a kvalita potravin v gastronomii*, který bude realizován od akademického roku 2019/20.

Magisterský studijní program navazující na bakalářský program je zaměřen na získání teoretických poznatků založených na soudobém stavu vědeckého poznání, výzkumu a vývoje, na jejich aplikaci a na rozvoj tvůrčí činnosti studentů.

Cílem magisterského studijního programu navazujícího na bakalářský program v oboru *Bezpečnost a kvalita potravin* je připravit odborníky na magisterské úrovni pro oblast hygieny a technologie potravin živočišného i rostlinného původu, dále pro oblast analýzy potravin zejména z hlediska parametrů prokazujících úroveň zdravotní nezávadnosti potravin, hygieny potravin a technologie produkce a zpracování potravin, dále pro oblast ekologických aspektů výroby, distribuce a prodeje potravin a dále pro oblast řízení, ekonomiky a legislativy výroby, distribuce a prodeje potravin.

Magisterský studijní program navazující na bakalářský program *Ochrana zvířat a welfare* reaguje na potřebu vysokoškolsky vzdělaných odborníků pro výkon státního dozoru nad dodržováním právními předpisy stanovených požadavků a podmínek pro zacházení se zvířaty, jejich chov, přepravu, případně porážení nebo utrácení. Obor vychází ze zásadního zvýšení důrazu na podmínky zacházení se zvířaty, jejich pohodu a zdraví podpořené obrovským rozvojem vědeckých a odborných poznatků v této oblasti v posledních dvaceti letech. Studijní obor zahrnuje výuku směřující k získání znalostí, zkušeností a dovedností z oblasti patologické výživy zvířat, podmínek chovu zvířat, poruch chování zvířat, podmínek veterinární péče o zvířata, obsahuje právní rozměr výkonu společenského a státního dozoru nad ochranou zvířat proti týrání. Součástí oboru je také analýza zdraví a nemoci zvířat směřující k laboratorní diagnostice v oblasti stresu, bolesti, utrpení, poruch vnitřního prostředí a nemocí souvisejících s ochranou zvířat na úrovni parazitární, bakteriologické, virologické, mykologické a další.

Ke studiu v magisterském studijním programu navazujícím na bakalářský program *Bezpečnost a kvalita potravin* se mohou přihlásit uchazeči, kteří mají ukončené bakalářské studium zaměřené do oblasti bezpečnosti a kvality potravin a prokáží potřebnou způsobilost pro toto studium odpovídajícími znalostmi z oblasti bezpečnosti a kvality potravin. Tyto znalosti jsou ověřovány písemnou přijímací zkouškou. Ke studiu v magisterském studijním programu navazujícím na bakalářský program *Ochrana zvířat a welfare* se mohou přihlásit uchazeči, kteří mají ukončené bakalářské studium zaměřené do oblasti ochrany zvířat a welfare a prokáží potřebnou způsobilost pro toto studium odpovídajícími znalostmi z této oblasti. Tyto znalosti jsou rovněž ověřovány písemnou přijímací zkouškou.

Studium magisterského programu navazujícího na bakalářské studium v oboru *Bezpečnost a kvalita potravin* je dvouleté. Soubor předmětů pro tento studijní program zahrnuje povinné, povinně volitelné a volitelné předměty. Pro tyto předměty jsou standardně používány základní formy výuky, jako jsou přednášky, praktická cvičení, semináře a konzultace. Praktická výuka studijního oboru *Bezpečnost a kvalita potravin* je mimo univerzitní pracoviště zajišťována také v potravinářských podnicích a institucích a studenti absolvují předepsanou praxi.

Magisterský studijní program navazující na bakalářský program v oboru *Ochrana zvířat a welfare* je rovněž realizován jako dvouletý. Soubor předmětů pro tento studijní program zahrnuje povinné, povinně volitelné a volitelné předměty. Pro tyto předměty jsou standardně používány základní formy výuky, jako jsou přednášky, praktická cvičení, semináře a konzultace. Praktická výuka je zajišťována také extramurálně u orgánů státní správy v ochraně volně žijících zvířat a chráněných živočichů, u orgánů zajišťujících ochranu ohrožených druhů živočichů, v laboratořích státních veterinárních ústavů a laboratořích institucí a soukromých podniků. Důraz je kladen na rozvoj teoretických znalostí, vedoucích k podpoře tvůrčích schopností studentů a na praktickou výuku směřující k získání praktických dovedností studenta.

V rámci realizace diplomových prací studenti pracují samostatně na ústavech, případně na jiných pracovištích univerzity. Důraz je kladen na rozvoj teoretických znalostí, vedoucích k podpoře tvůrčích schopností studentů a na praktickou výuku směřující k získání praktických dovedností studenta. Studijní úspěšnost je kontrolována průběžně během semestru, ukončením semestru zápočtem a ukončením studia předmětu zkouškou.

Absolventy studia v oboru *Bezpečnost a kvalita potravin* se studenti stávají po vykonání státní závěrečné zkoušky, jejíž součástí je obhajoba diplomové práce. Státní závěrečná zkouška je vykonána z předmětů Ekologie v potravinářství, Legislativa a kontrola potravin, Hygiena a technologie potravin rostlinného původu, Technologie a hygiena masa a masných výrobků, Technologie a hygiena mléka a mléčných výrobků a Analýza potravin. Absolventy studia v oboru *Ochrana zvířat a welfare* se studenti stávají po vykonání státní závěrečné zkoušky, jejíž součástí je obhajoba diplomové práce. Státní závěrečná zkouška je vykonána z předmětů Ochrana a welfare přežvýkavců, prasat, koní a drůbeže, Ochrana a welfare psů, koček a dalších zájmových zvířat, Státní správa v ochraně zvířat, Laboratorní diagnostika v ochraně zvířat a z jednoho povinně volitelného předmětu Ochrana a welfare pokusných zvířat, Ochrana a welfare zvěře a volně žijících zvířat nebo Ochrana a welfare ryb a vodních živočichů.

Absolventům je vydán diplom s vysvědčením o vykonání státní závěrečné zkoušky, udělen titul „magistr“, ve zkratce „Mgr.“ uváděné před jménem a vydán i dvojjazyčný doklad o absolvovaném studiu – Dodatek k diplomu. Slavnostně je studium zakončeno promocií.

Absolventi magisterského studijního programu navazujícího na bakalářský program v oboru *Bezpečnost a kvalita potravin* jsou odborníci s vyšší úrovní poznatků a dovedností v oblasti potravin a uplatní se jako samostatně pracující odborníci v laboratorní diagnostice při vyšetřování potravin a v dozoru nad výrobou, distribucí a prodejem potravin rostlinného původu a při prodeji potravin živočišného původu tam, kde nedochází k jejich úpravě. Vzhledem k obsahu studijního plánu se předpokládá uplatnění v inspekčních orgánech zemědělské a potravinářské inspekce, inspekčních orgánech ochrany životního prostředí, v orgánech obchodní inspekce, v potravinářském průmyslu, v krmivářském průmyslu nebo ve výzkumných ústavech. Praxe ukazuje, že studium v uvedeném oboru připravuje absolventy velmi dobře pro působení v rámci dozoru nad potravinami a dále umožňuje jejich realizaci v potravinářském průmyslu, ve státních i soukromých laboratořích pro analýzu potravin a při dalších činnostech spojených s potravinářstvím. V souvislosti s důrazem kladeným v právních předpisech i praxi na bezpečnost potravin, lze předpokládat zájem o absolventy bakalářského a magisterského studijního programu v oboru *Bezpečnost a kvalita potravin* i do budoucna.

Uplatnění absolventa magisterského studijního programu navazujícího na bakalářský program v oboru *Ochrana zvířat a welfare* se předpokládá u orgánů veterinární správy v dozoru nad ochranou zvířat proti týrání při řešení nejsložitější problematiky ochrany zvířat, při řízení laboratoří zaměřených na rozборы biologických tekutin a tkání a dalších biologických materiálů, v řízení orgánů státní správy v ochraně volně žijících zvířat a chráněných živočichů, v expertní činnosti u orgánů zajišťujících ochranu ohrožených druhů živočichů v rámci mezinárodních úmluv (např. CITES) a předpisů, u institucí a podniků při řízení pokusů na zvířatech, v zoologických zahradách v řízení ochrany, pohody a chovu zvířat, v řízení institucí zabývajících se ochranou opuštěných a handicapovaných zvířat, při expertní činnosti u orgánů státní a veřejné správy a orgánů využívajících zvířata a nebo přicházejících do styku se zvířaty při své činnosti, u obcí, měst a městských částí při řízení problematiky ochrany zvířat proti týrání, v řízení organizací a při podnikání v oblasti chovu zvířat, přepravy zvířat, nákupu a prodeje zvířat, dovozu a vývozu zvířat, a v řízení výstav zvířat, soutěží, závodů a sportovních aktivit využívajících zvířata, při řízení a při expertní činnosti v organizacích zabývajících se

hipoterapií, kanisterapií a nebo jinými formami animoterapií, při řízení nadací a organizací zabývajících se ochranou zvířat, ve vedení a při expertní činnosti u soukromých institucí zabývajících se poradenstvím v oblasti etologie, poruch chování zvířat, welfare a ochranou zvířat, dále v řízení výzkumných laboratoří a při řízení výzkumných organizací a institucí zabývajících se ochranou zvířat, welfare a etologií zvířat, na univerzitách při řízení a garantování výuky a výzkumu zaměřeném na výzkum volně žijících zvířat, hospodářských zvířat nebo zvířat zájmových chovů, v řízení problematiky mediální komunikace týkající se problematiky zacházení se zvířaty, pohody a ochrany zvířat a v médiích, a dále jako experti v mezinárodních institucích řešících a zabývajících se ochranou, pohodou, chováním a chovem zvířat.

#### 5.1.4 Magisterský studijní program

Na Fakultě veterinární hygieny a ekologie je uskutečňován magisterský studijní program Veterinární hygiena a ekologie v oboru *Veterinární hygiena a ekologie*. Odborná příprava veterinárního lékaře zaručuje, že absolventi získávají přiměřené znalosti z oborů, na nichž je založena činnost veterinárního lékaře a v těchto oblastech; přiměřené znalosti o anatomii a fyziologii zdravých zvířat, jejich chovu, reprodukci a obecné hygieně, jakož i o jejich krmení včetně technologie výroby a konzervace krmiv odpovídajících jejich potřebám; přiměřené znalosti o chování a ochraně zvířat; přiměřené znalosti o příčinách, povaze, průběhu, důsledcích, diagnostice a léčbě nemocí zvířat jednotlivě i skupinově; včetně zvláštních znalostí o nemocích přenosných na člověka; přiměřené znalosti preventivního lékařství; přiměřené znalosti o hygieně a technologii získávání, výroby a uvádění do oběhu živočišných potravin nebo potravin živočišného původu určených k výživě lidí; přiměřené znalosti o právních a správních předpisech týkajících se výše uvedených oblastí; přičemž ve výše uvedených oblastech získávají přiměřené klinické a jiné praktické zkušenosti.

O studium magisterského studijního programu v oboru *Veterinární hygieny a ekologie* se ucházejí studenti, kteří mají úplné středoškolské vzdělání zakončené maturitou a prokáží potřebnou způsobilost pro toto studium. Potřebná způsobilost k magisterskému studiu se prokazuje zejména výsledky studia na střední škole a výsledky přijímací zkoušky. Přijímací zkoušky jsou písemné, a to z biologie a chemie. Při celkovém posouzení uchazeče k přijetí se dále zohledňují i aktivity nad rámec základního středoškolského studia (soutěže, odborné práce atd.), týkající se problematiky vybraného oboru studia.

Studijní program obsahuje povinné, povinně volitelné a volitelné předměty. Základní formy výuky jsou stejně jako u ostatních studijních programů přednášky, praktická cvičení, semináře, konzultace, výuka v zemědělských a potravinářských podnicích a institucích, individuální stáže a praxe studentů, samostatná odborná práce na ústavech a účelových zařízeních fakulty a univerzity a dále samostatné studium. V řadě disciplín je realizováno projektové a problémové studium, jako důležitý výukový koncept. V minulých letech vznikla řada nových multimediálních pomůcek, zejména ve spojení s řešením projektů, cílených na podporu a rozvoj výuky. Vynikající studenti mají možnost získat prospěchové stipendium.

Magisterský studijní program Veterinární hygiena a ekologie v oboru *Veterinární hygiena a ekologie* je z hlediska studijního velmi náročný. Obecným problémem při studiu veterinární medicíny je nezvládnutí zátěže studia a s určitou neúspěšností je potřeba počítat i do budoucna. Počet neúspěšných studentů se však postupně mírně snižuje.

Absolventy studia magisterského studijního programu v oboru *Veterinární hygiena a ekologie* se studenti stávají po vykonání státní rigorózní zkoušky, skládající se z dílčích rigorózních

zkoušek: Hygiena a technologie masa a masných výrobků, Hygiena a technologie mléka a mléčných výrobků, Veterinární ochrana veřejného zdraví, Infekční choroby zvířat a legislativa, Choroby přežvýkavců a prasat. Student může zpracovat a obhájit v rámci rigorózní zkoušky rigorózní práci. Absolventům je vydán diplom s vysvědčením o vykonání státní rigorózní zkoušky a je udělen titul „doktor veterinární medicíny“ ve zkratce MVDr., uváděné před jménem. Od akademického roku 2004/2005 je absolventům vydáván i dvojjazýčný doklad o absolvovaném studiu – Dodatek k diplomu. Slavnostně je studium zakončeno doktorským slibem při promoci.

Absolventi magisterského studijního programu v oboru *Veterinární hygiena a ekologie* získávají kvalifikaci veterinárního lékaře s diferenciací do oblasti veterinární ochrany veřejného zdraví a se zaměřením zejména na bezpečnost a kvalitu potravin, zdravotní a hygienickou nezávadnost potravin a surovin živočišného původu, veterinární ekologii a infekční choroby a epizootologii vztahující se k potravinám a surovinám živočišného původu. Náplň studia splňuje kvalifikační požadavky na funkci úředního veterinárního lékaře dle Nařízení Evropského parlamentu a Rady (ES) č. 854/2004 ze dne 29. dubna 2004.

V současné době absolventi magisterského studijního programu *Veterinární hygiena a ekologie* nachází uplatnění zejména v krajských veterinárních správách a Státní veterinární správě ČR, státních veterinárních ústavech či asanačních ústavech. Jejich vzdělání je předpokladem i pro zařazení v dalších dozorových orgánech, jako je např. Státní zemědělská a potravinářská inspekce, ve státních i soukromých potravinářských laboratořích, potravinářských podnicích a provozech, farmaceutických firmách, ve výzkumných ústavech, na univerzitách a středních školách.

V uplynulých letech fakulta zaznamenala zvýšení poptávky po absolventech studijního programu Veterinární hygiena a ekologie, i když poptávka po absolventech je v rámci celé České republiky nerovnoměrně rozložena, ojediněle jsou nabídky míst i v Praze a v Brně.

Novým prvkem v uplatňování absolventů magisterského studijního programu *Veterinární hygiena a ekologie* je možnost jejich uplatnění v zemích EU. Toto uplatnění zprostředkovávají zejména profesionální zahraniční společnosti zaměřené právě na veterinární lékaře s diferenciací do oblasti bezpečnosti potravin.

### 5.1.5 Doktorské studijní programy

Na FVHE se uskutečňuje také studium v doktorském studijním programu Veterinární hygiena a ekologie v sedmi studijních oborech v jazyce českém a sedmi studijních oborech v jazyce anglickém.

Jedná se o následující obory:

- v českém jazyce:

- Hygiena a technologie potravin
- Výživa, dietetika hospodářských zvířat a hygiena vegetálií
- Veterinární ekologie
- Veterinární biochemie, chemie a biofyzika
- Choroby volně žijících zvířat a zvířat zoologických zahrad
- Veterinární toxikologie a toxikologie potravin
- Veřejné veterinářství a ochrana zvířat

- v anglickém jazyce:

- Food Hygiene and Processing Technology
- Nutrition and Dietetics of Farm Animal and Hygiene of Food of Plant Origin

- Veterinary Ecology
- Veterinary Biochemistry, Chemistry and Biophysics
- Diseases of Wild and ZOO Animals
- Veterinary Toxicology and Toxicology of Foodstuff
- Veterinary Public Health and Animal Protection

K doktorskému studiu studijního programu Veterinární hygiena a ekologie v příslušných oborech se přijímají uchazeči, kteří mají ukončeno studium v magisterském studijním programu a prokáží potřebnou způsobilost pro studium. Potřebnou způsobilost ke studiu uchazeči prokazují zejména přijímací zkouškou, kterou představuje pohovor, v němž uchazeč před přijímací komisí prokazuje odborné schopnosti a předpoklady pro vědecké bádání a samostatnou tvůrčí činnost v oblasti výzkumu a vývoje. Studentem doktorského studia se uchazeč stává dnem zápisu ke studiu. Studenti mají možnost studovat ve dvou formách studia, v prezenční a v kombinované formě. Během studia pobírají studenti prezenční formy doktorské stipendium. Standardní doba studia je 4 roky.

Studijní program obsahuje 6 studijních předmětů. Studijní úspěšnost studenta je kontrolována průběžně během semestru a ukončením studijního předmětu zkouškou. Studijní program obsahuje 5 zkoušek a obhajobu disertační práce s původními uveřejněnými výsledky nebo s původními výsledky přijatými k uveřejnění.

Základními formami výuky jsou přednášky, praktická cvičení, semináře, konzultace, výuka v zemědělských a potravinářských podnicích a institucích a v terénní praxi, stáže a praxe studentů, samostatná odborná práce a samostatné studium. Důraz je kladen na přípravu k tvůrčí vědecké práci.

Studium je zakončováno státní doktorskou zkouškou a obhajobou disertační práce. Absolventům tohoto studia je vydán diplom a vysvědčení o vykonání státní doktorské zkoušky a obhajobě disertační práce a udělen titul „doktor“ ve zkratce Ph.D. a vydán i dvojjazyčný doklad o absolvovaném studiu – Dodatek k diplomu. Absolventi doktorského studia získávají kvalifikaci pro samostatné vědecké bádání a pro samostatnou tvůrčí činnost v oblasti výzkumu nebo vývoje.

Absolventi prezenční formy DSP studia přecházejí především na uvolněná místa akademických pracovníků fakulty nebo se uplatňují jako pracovníci vědy a výzkumu v příbuzných institucích.

### 5.1.6 Zájem uchazečů o studium, přijetí ke studiu a zápis ke studiu

Zájem o studium na FVHE se v roce 2017 projevil v počtu přihlášek ke studiu, na fakultu bylo podáno celkem 936 přihlášek. Ke studiu bylo přijato 545 uchazečů a zapsáno ke studiu bylo 331 uchazečů o studium. Podrobnější informace uvádí tabulky 5, 6 a 7.

**Tabulka 5**

**Přehled počtu podaných přihlášek ke studiu v akreditovaných studijních programech FVHE k 31. 12. 2017**

Název studijního programu	Obor	Bc P	NaMgr P	Mgr P	DSP P	Bc K	NaMgr K	Mgr K	DSP K	Celk
Veterinární	Bezpečnost a kvalita potravin	121	67			0				188



Název studijního programu	Obor	Bc P	NaMgr P	Mgr P	DSP P	Bc K	NaMgr K	Mgr K	DSP K	Celk
hygiena a ekologie	Ochrana zvířat a welfare	257	48							305
	Zdravotní nezávadnost a kvalita potravin v gastronomii	30	0							30
	Veterinární hygiena a ekologie			383	12				5	400
Veterinary Hygiene and Ecology	Food Safety and Quality	0	0							0
	Animal Protection and Welfare	0	0							0
	Food Safety and Quality in Gastronomy									
	Veterinary Hygiene and Ecology			13	0				0	13
<b>Celkem</b>		<b>408</b>	<b>115</b>	<b>396</b>	<b>12</b>	<b>0</b>			<b>5</b>	<b>936</b>

Vysvětlivky: FVHE = Fakulta veterinární hygieny a ekologie, Bc. = bakalářský studijní program, NaMgr. = magisterský studijní program navazující na bakalářský program, Mgr. = magisterský studijní program, DSP = doktorský studijní program, P = forma prezenční, K = forma kombinovaná

#### Tabulka 6

#### Přehled počtu přijatých uchazečů ke studiu v akreditovaných studijních programech FVHE k 31. 12. 2017

Název studijního programu	Obor	Bc P	NaMgr P	Mgr P	DSP P	Bc K	NaMgr K	Mgr K	DSP K	Celk
Veterinární hygiena a ekologie	Bezpečnost a kvalita potravin	86	44			0				130
	Ochrana zvířat a welfare	138	36							174
	Zdravotní nezávadnost a kvalita potravin v gastronomii	21	0							21
	Veterinární hygiena a ekologie			190	12				5	207
Veterinary Hygiene and Ecology	Food Safety and Quality	0	0							0
	Animal Protection and Welfare	0	0							0
	Food Safety and Quality in Gastronomy									
	Veterinary Hygiene and Ecology			13	0				0	13
<b>Celkem</b>		<b>245</b>	<b>80</b>	<b>203</b>	<b>12</b>	<b>0</b>			<b>5</b>	<b>545</b>

Vysvětlivky: FVHE = Fakulta veterinární hygieny a ekologie, Bc. = bakalářský studijní program, NaMgr. = magisterský studijní program navazující na bakalářský program, Mgr. = magisterský studijní program, DSP = doktorský studijní program, P = forma prezenční, K = forma kombinovaná

Tabulka uvádí počty přijatých uchazečů všech, tj. i těch, kteří nakonec na univerzitu nenastoupili a např. dali přednost studiu na jiné vysoké škole.

**Tabulka 7**

**Přehled počtu zapsaných studentů ke studiu v akreditovaných studijních programech k 31. 12. 2017**

Název studijního programu	Obor	Bc P	NaMgr P	Mgr P	DSP P	Bc K	NaMgr K	Mgr K	DSP K	Celk
Veterinární hygiena a ekologie	Bezpečnost a kvalita potravin	46	40			0				86
	Ochrana zvířat a welfare	83	34							117
	Zdravotní nezávadnost a kvalita potravin v gastronomii	7	0							7
	Veterinární hygiena a ekologie			96	12				5	113
Veterinary Hygiene and Ecology	Food Safety and Quality	0	0							0
	Animal Protection and Welfare	0	0							0
	Food Safety and Quality in Gastronomy									
	Veterinary Hygiene and Ecology			8	0				0	8
<b>Celkem</b>		<b>136</b>	<b>74</b>	<b>104</b>	<b>12</b>	<b>0</b>			<b>5</b>	<b>331</b>

Vysvětlivky: FVHE = Fakulta veterinární hygieny a ekologie, Bc. = bakalářský studijní program, NaMgr. = magisterský studijní program navazující na bakalářský program, Mgr. = magisterský studijní program, DSP = doktorský studijní program, P = forma prezenční, K = forma kombinovaná

### 5.1.7 Úspěšnost v přijetí ke studiu

Úspěšnost v přijetí ke studiu je vyjádřena poměrem počtu podaných přihlášek ke studiu vůči počtu zapsaných uchazečů ke studiu, pro jednotlivé studijní programy je uvedeno v tabulce 8. Úspěšnost v přijetí ke studiu na úrovni 35,4 % činí z FVHE fakultu s vysokým výběrovým potenciálem ve srovnání s jinými vysokými školami.

**Tabulka 8**

**Úspěšnost v přijetí ke studiu v akreditovaných studijních programech FVHE k 31. 12. 2017**

Název studijního programu	Obor	Bc P	NaMgr P	Mgr P	DSP P	Bc K	NaMgr K	Mgr K	DSP K	Celk
Veterinární hygiena a ekologie	Bezpečnost a kvalita potravin	38,0	59,7			0				
	Ochrana zvířat a welfare	32,3	70,8							

Název studijního programu	Obor	Bc P	NaMgr P	Mgr P	DSP P	Bc K	NaMgr K	Mgr K	DSP K	Celk
	Zdravotní nezávadnost a kvalita potravin v gastronomii	23,3	0							
	Veterinární hygiena a ekologie			25,1	100				100	28,3
Veterinary Hygiene and Ecology	Food Safety and Quality	0	0							
	Animal Protection and Welfare	0	0							
	Food Safety and Quality in Gastronomy									
	Veterinary Hygiene and Ecology			61,5	0				0	61,5
<b>Celkem</b>		<b>33,3</b>	<b>64,3</b>	<b>26,3</b>	<b>100</b>	<b>0</b>			<b>100</b>	<b>35,4</b>

Vysvětlivky: FVHE = Fakulta veterinární hygieny a ekologie, Bc. = bakalářský studijní program, NaMgr. = magisterský studijní program navazující na bakalářský program, Mgr. = magisterský studijní program, DSP = doktorský studijní program, P = forma prezenční, K = forma kombinovaná

### 5.1.8 Charakter přijímacích zkoušek

Přijímací řízení na FVHE pro magisterský obor Veterinární hygiena a ekologie je založeno na písemném testu z biologie a písemném testu z chemie. Pro přijetí ke studiu jsou rozhodující výsledky testů a zohledňují se studijní výsledky dosažené na střední škole i aktivity dokládající zájem o studium veterinární hygieny a ekologie. Pro bakalářský studijní program v oborech Bezpečnost a kvalita potravin, Ochrana zvířat a welfare a Zdravotní nezávadnost a kvalita potravin v gastronomii se využívá přijímacího testu z biologie. Vychází se ze studijních výsledků dosažených na střední škole a aktivit dokládajících zájem o studium. Pro magisterský studijní program navazující na bakalářský program v oborech Bezpečnost a kvalita potravin a Ochrana zvířat a welfare se konají přijímací zkoušky z odborných předmětů, resp. z příslušné odborné oblasti, a vyhodnocují se další aktivity uchazeče o studium. Alternativou pro uchazeče o studium na všech pregraduálních oborech FVHE v českém jazyce je možnost využití výsledků SCIO testů (Národní srovnávací zkouška, Obecné studijní předpoklady/Všeobecné studijné předpoklady).

### 5.1.9 Spolupráce se středními školami

FVHE spolupracuje se středními školami při podávání informací o studiu případným uchazečům o studium na FVHE. FVHE umožňuje návštěvy studentů a učitelů středních škol na pracovištích fakulty. Fakulta spolupracuje při organizování biologické olympiády na gymnáziích a vytváří podmínky pro zpracování odborných prací SOČ talentovanými studenty středních škol na ústavech fakulty. FVHE rovněž spolupracuje s Jihomoravským centrem pro mezinárodní mobilitu při realizaci stáží a odborných prací středoškolských studentů na fakultě. FVHE se účastní Veletrhu studijních možností pro uchazeče o studium (Gaudeamus), kde jsou aktivně poskytovány informace o studiu všem zájemcům z řad středoškolských studentů.

Každoročně je na fakultě na konci ledna, resp. začátku února, pořádán Den otevřených dveří, kde mohou zájemci o studium získat další podrobnější informace o studiu na FVHE.

## 5.2 Studenti v akreditovaných studijních programech

V roce 2017 studovalo na fakultě celkem 1026 studentů, z toho v anglických studijních programech 12 studentů (z toho 4 na krátkodobých studijních kurzech).

Tabulka 9 uvádí údaje pro jednotlivé studijní obory.

**Tabulka 9**

**Přehled počtu studentů v akreditovaných studijních programech FVHE k 31. 12. 2017**

Název studijního programu	Obor	Bc P	NaMgr P	Mgr P	DSP P	Bc K	NaMgr K	Mgr K	DSP K	Krát. kursy	Celk
Veterinární hygiena a ekologie	Bezpečnost a kvalita potravin	130	80			20					230
	Ochrana zvířat a welfare	204	85								289
	Zdravotní nezávadnost a kvalita potravin v gastronomii	12	0								12
	Veterinární hygiena a ekologie			411	42				30		483
Veterinary Hygiene and Ecology	Food Safety and Quality	0	0								
	Animal Protection and Welfare	0	0								
	Food Safety and Quality in Gastronomy										
	Veterinary Hygiene and Ecology				8					4	12
<b>Celkem</b>		<b>346</b>	<b>165</b>	<b>419</b>	<b>42</b>	<b>20</b>			<b>30</b>	<b>4</b>	<b>1026</b>

Vysvětlivky: FVHE = Fakulta veterinární hygieny a ekologie, Bc. = bakalářský studijní program, NaMgr. = magisterský studijní program navazující na bakalářský program, Mgr. = magisterský studijní program, DSP = doktorský studijní program, P = forma prezenční, K = forma kombinovaná

### 5.2.1 Úspěšnost ve studiu

Úspěšnost studia dokládá úroveň zajišťování kvality studentů ve smyslu dodržování stanovených kvalitativních požadavků na znalost, dovednost studentů v průběhu studia, ale zároveň souvisí s oborem studia a schopností studentů v náročném studiu obstát.

Studijní úspěšnost je vypočítaná jako podíl počtu absolventů a průměrného ročního počtu studentů (tabulka 10). Počítá se jako podíl počtu absolventů a počtu studentů zapsaných ke studiu před počtem let, který odpovídá standardní době studia daného programu.

**Tabulka 10**

**Úspěšnost ve studiu v akreditovaných studijních programech FVHE k 31. 12. 2017 (v %)**

Název studijního programu	Obor	Bc P	NaMgr P	Mgr P	Bc K	NaMgr K	Mgr K	DSP P+K	Celk.
Veterinární hygiena a ekologie	Bezpečnost a kvalita potravin	69,7	85,0		66,7				
	Ochrana zvířat a welfare	70,3	70,8						
	Zdravotní nezávadnost a kvalita potravin v gastronomii								
	Veterinární hygiena a ekologie			33,8				52,0	
Veterinary Hygiene and Ecology	Food Safety and Quality								
	Animal Protection and Welfare								
	Food Safety and Quality in Gastronomy								
	Veterinary Hygiene and Ecology								
<b>Celkem</b>		<b>70,0</b>	<b>77,9</b>	<b>33,8</b>	<b>66,7</b>			<b>52,0</b>	

Vysvětlivky: FVHE = Fakulta veterinární hygieny a ekologie, Bc. = bakalářský studijní program, NaMgr. = magisterský studijní program navazující na bakalářský program, Mgr. = magisterský studijní program, DSP = doktorský studijní program, P = forma prezenční, K = forma kombinovaná

### 5.2.2 Neúspěšní studenti

V roce 2017 neúspěšně ukončilo studium a nepokračovalo ve studiu na FVHE 143 studentů FVHE (tabulka 11).

**Tabulka 11**

**Přehled počtu neúspěšných studentů v akreditovaných studijních programech FVHE k 31. 12. 2017**

Název studijního programu	Obor	Bc P	NaMgr P	Mgr P	DSP P	Bc K	NaMgr K	Mgr K	DSP K	Celk
Veterinární hygiena a ekologie	Bezpečnost a kvalita potravin	26	2			13				41
	Ochrana zvířat a welfare	15	1							16
	Zdravotní nezávadnost a kvalita potravin v gastronomii	6								6
	Veterinární hygiena a ekologie			67	8				5	80
Veterinary Hygiene and Ecology	Food Safety and Quality									

Název studijního programu	Obor	Bc P	NaMgr P	Mgr P	DSP P	Bc K	NaMgr K	Mgr K	DSP K	Celk
Ecology	Animal Protection and Welfare									
	Food Safety and Quality in Gastronomy									
	Veterinary Hygiene and Ecology			2						2
<b>Celkem</b>		<b>47</b>	<b>3</b>	<b>67</b>	<b>8</b>	<b>13</b>			<b>5</b>	<b>143</b>

Vysvětlivky: FVHE = Fakulta veterinární hygieny a ekologie, Bc. = bakalářský studijní program, NaMgr. = magisterský studijní program navazující na bakalářský program, Mgr. = magisterský studijní program, DSP = doktorský studijní program, P = forma prezenční, K = forma kombinovaná

Studijní neúspěšnost v některých studijních programech je poměrně vysoká. Tato skutečnost je vysvětlitelná zejména obtížností studia. I přes opatření spočívající v poradenství na studijních odděleních fakult, používání moderních metod výuky (multimediální výuka, multimediální učební texty apod.), v realizaci kreditního systému (určité rozvolnění výuky), v aplikaci diferenciací výuky zejména ve vyšších ročnících studia (možná vyšší volitelnost předmětů ve výuce) a dalších opatřeních, zůstane studijní neúspěšnost, s ohledem na obtížnost zejména oboru Veterinární hygiena a ekologie pravděpodobně vyšší i v budoucnosti.

### 5.2.3 Odborná praxe studentů

Povinnou součástí kurikula všech studijních programů na FVHE je povinná praxe studentů, uskutečňovaná mimo areál VFU Brno (tabulka 12).

**Tabulka 12**

**Studijní obory FVHE, které mají ve své obsahové náplni povinnou odbornou praxi**

Studijní program/ studijní obor	Délka praxe
Veterinární hygiena a ekologie /Veterinární hygiena a ekologie – magisterský studijní obor	15 týdnů ve veterinární praxi (podle zaměření): 12 týdnů choroby přežvýkavců (6 týdnů) a prasat (6 týdnů)(6. ročník), laboratorní diagnostika 2 týdny (3. ročník), dozor na jatkách 2 týdny (5. ročník), 2 týdny veterinární dozor na KVS
Veterinární hygiena a ekologie / Bezpečnost a kvalita potravin	BSP: 1 týden (40 hodin) v laboratoři v oblasti analýzy potravin (2. ročník), 1 týden (40 hodin) v potravinářském provozu (3. ročník) NaMSP: 1 týden (40 hodin) v potravinářském provozu (2. ročník)
Veterinární hygiena a ekologie / Ochrana zvířat a welfare	BSP: 52 hodin v oblasti ochrany zvířat a welfare (3. ročník) NaMSP: 52 hodin v oblasti kontroly a dozoru nad ochranou zvířat (2. ročník)
Veterinární hygiena a ekologie / Zdravotní nezávadnost a kvalita potravin v gastronomii	BSP: 1 týden (40 hodin) v gastronomickém provozu (3. ročník) NaMSP: 1 týden (40 hodin) v gastronomickém provozu (2. ročník)

Rozsah praktické výuky umožňuje studentovi v průběhu studia prohlubovat praktické zkušenosti a praktické dovednosti ve studovaném oboru přímo v podmínkách praxe.

V praktické výuce studentů plní nezastupitelnou úlohu rovněž ŠZP Nový Jičín, který je součástí Veterinární a farmaceutické univerzity Brno.

### 5.3 Absolventi v akreditovaných studijních programech

V roce 2017 absolvovalo studium na FVHE celkem 228 studentů (tabulka 13).

**Tabulka 13**

**Přehled počtu úspěšných studentů v akreditovaných studijních programech FVHE k 31. 12. 2017**

Název studijního programu	Obor	Bc P	NaMgr P	Mgr P	DSP P	Bc K	NaMgr K	Mgr K	DSP K	Krát. kurzy	Celk.
Veterinární hygiena a ekologie	Bezpečnost a kvalita potravin	46	34			14					94
	Ochrana zvířat a welfare	45	17								62
	Zdravotní nezávadnost a kvalita potravin v gastronomii	0	0								0
	Veterinární hygiena a ekologie			51	3				10		64
Veterinary Hygiene and Ecology	Food Safety and Quality	0	0								0
	Animal Protection and Welfare	0	0								0
	Food Safety and Quality in Gastronomy										
	Veterinary Hygiene and Ecology									8	8
<b>Celkem</b>		<b>91</b>	<b>51</b>	<b>51</b>	<b>3</b>	<b>14</b>			<b>10</b>	<b>8</b>	<b>228</b>

Vysvětlivky: FVHE = Fakulta veterinární hygieny a ekologie, Bc. = bakalářský studijní program, NaMgr. = magisterský studijní program navazující na bakalářský program, Mgr. = magisterský studijní program, DSP = doktorský studijní program, P = forma prezenční, K = forma kombinovaná

#### 5.3.1 Uplatnění absolventů

Absolventi Fakulty veterinární hygieny a ekologie nacházeli uplatnění zejména ve státní správě ve veterinárním a potravinářském dozoru nad bezpečností a kvalitou potravin a dále v potravinářských podnicích a laboratořích, jako veterinární lékaři, pracovníci managementu potravinářských podniků, asistenti veterinárního lékaře, pracovníci ve výzkumných organizacích, jako odborní poradci. Počet míst pro absolventy FVHE byl v roce 2017 dostatečný. FVHE VFU Brno se zabývá zaměstnaností a zaměstnatelností svých absolventů. Informace o počtech a porovnání nezaměstnaných absolventů získává fakulta na webové stránce Střediska vzdělávací politiky Pedagogické fakulty Univerzity Karlovy. Informace jsou

hodnoceny na úrovni vedení fakulty a na jednáních vědeckých rad fakult. Informace se využívají při úpravách kurikula a při inovacích obsahu studijních předmětů a také při zadávání témat závěrečných (bakalářských, diplomových, rigorózních a doktorských) prací.

FVHE dále sleduje uplatnitelnost absolventů systémem dotazníkových akcí, které probíhají vždy na podzim formou jednoduchého dotazníku pro absolventy, kteří právě ukončili studium. Absolventi jsou dále dotazováni z pohledu zaměstnanosti i v dalších letech po ukončení studia (po 1, 3 a 5 letech). Zjištěné poznatky jsou zohledňovány při inovacích studijních programů fakulty. V minulých letech byly na fakultě řešeny projekty OPVK a jejich cílem bylo zvýšení kvality magisterského, bakalářského a navazujícího magisterského studia, zvýšení teoretických i praktických znalostí a dovedností absolventů, které umožní lepší uplatnění absolventů na trhu práce. FVHE VFU Brno úzce spolupracuje s organizacemi, ve kterých absolventi tradičně nacházejí po úspěšném absolvování studia své pracovní uplatnění. Fakulta spolupracuje zejména se Státní veterinární správou, která je hlavním potenciálním zaměstnavatelem absolventů. Každoročně jsou pořádána dvě setkání představitelů SVS ČR a studentů s informacemi nejen o principech činnosti, ale i s nabídkou volných míst v rámci celé republiky. Od roku 2017 je rovněž realizováno obdobné setkání absolventů s představiteli Veterinárního vojenského ústavu. Výhledově je pro studenty FVHE plánováno pořádání veletrhů pracovních příležitostí na půdě Alma mater.

### **5.3.2 Spolupráce s absolventy fakulty**

FVHE s většinou absolventů udržuje kontakt prostřednictvím profesních organizací a zaměstnavatelských institucí. Významný podíl absolventů Veterinární hygieny a ekologie je zaměstnán v institucích Státní veterinární správy, s níž VFU Brno koordinuje změny v systému vzdělávání, vybrané instituce SVS ČR se podílí na realizaci stáží pro studenty univerzity.

## **5.4 Celoživotní vzdělávání**

Celoživotní vzdělávání se uskutečňuje v rámci odborných kurzů orientovaných na výkon povolání nebo zájmově (tabulka 14). Toto vzdělávání zahrnuje např. atestační vzdělávání, kvalifikační kurzy, tematické kurzy, nabídkové kurzy a semináře. V roce 2017 fakulta pokračovala v realizaci studijního programu celoživotního vzdělávání v rámci tzv. Univerzity třetího věku v oboru Člověk a zdravé potraviny I a II. Fakulta veterinární hygieny a ekologie se podílela na zabezpečování celoživotního vzdělávání svými učiteli prostřednictvím Institutu celoživotního vzdělávání a informatiky Veterinární a farmaceutické univerzity Brno. Po ukončení vzdělávacího kurzu obdrželi účastníci potvrzení o účasti, případně jim bylo vydáno osvědčení potvrzující příslušný stupeň kvalifikace a odborné způsobilosti.

### **Tabulka 14**

**Kurzy celoživotního vzdělávání, na kterých se podíleli akademičtí pracovníci FVHE**



Kurz celoživotního vzdělávání	počet kurzů	počet účastníků	zaměření kurzu	typ kurzu	rozsah kurzu	
Zkoušky z atestačního studia I. stupně	2	31	veterinární	pro výkon povolání	do 15 hod.	
Zkoušky z atestačního studia II. stupně	1	6			do 15 hod.	
Metody pro průkaz trojně odděleného masa	1	2			do 15 hod.	
Kvalifikační kurz pro pracovníky okresních a městských veterinárních správ dle § 26 zákona č. 246/1992 Sb., na ochranu zvířat proti týrání	2	40			do 100 hod.	
Kvalifikační kurz pro vysokoškolské pracovníky dle § 15d odst. 3 zákona č. 246/1992 Sb., na ochranu zvířat proti týrání	2	73			do 100 hod.	
Jednotné školení pracovníků provádějících úřední kontroly	1	71			nad 100 hod.	
Specializační vzdělávání v atestačním studiu I. stupně	3	98			nad 100 hod.	
Specializační vzdělávání v atestačním studiu II. stupně	2	30			nad 100 hod.	
Legislativní požadavky v oboru zpracování masa	1	69		zájmový	do 15 hod.	
Kvalita bakalářských prací	1	12			do 15 hod.	
Školení proškolených osob k prohlídce ulovené volně žijící zvěře – základní kurz	7	266			do 100 hod.	
Školení proškolených osob k prohlídce ulovené volně žijící zvěře – další školení	4	76			do 15 hod.	
Kurz pro zájemce o studium na VFU Brno v oborech biologie, chemie a fyzika	1	180			nad 100 hod.	
Člověk a zdravé potraviny I	1	130			U3V	do 100 hod.
Člověk a zdravé potraviny II	1	74				do 100 hod.

Vysvětlivky: U3V = Univerzita třetího věku

## 5.5 Systém výuky, formy a metody vzdělávání

### 5.5.1 Zkvalitňování vzdělávací činnosti – Interní vzdělávací agentura IVA

Zkvalitňování vzdělávací činnosti se realizuje prostřednictvím Interní vzdělávací agentury IVA VFU Brno. Tato činnost využívá prostředků Institucionálního plánu VFU Brno a je zaměřena na tvůrčí činnost studentů bakalářských, navazujících magisterských, magisterských a doktorských programů v oblasti vzdělávání. FVHE řešila v roce 2017 v rámci agentury IVA 24 projektů, v celkové výši 937 120 Kč. Všechna projekty byly úspěšně splněny.

### 5.5.2 Kreditní systém studia

V roce 2017 FVHE uskutečňovala ECTS (European Credit Transfer System) pro bakalářský, navazující magisterský a magisterské studijní programy, a pro doktorský studijní program.

### 5.5.3 Dodatek k diplomu

FVHE vydává všem absolventům Dodatek k diplomu (Diploma Supplement). Veterinární a farmaceutická univerzita Brno je držitelem prestižního certifikátu Evropské komise – Diploma Supplement Label.

## 5.6 Poradenské služby

Studenti FVHE využívají Poradenské centrum pro studenty VFU, které poskytuje studentům poradenské služby a konzultace v oblasti studia a vzdělávání a provádí individuální konzultace osobních problémů souvisejících se studiem. Centrum funguje v případě potřeby i jako krizová intervence. Studenti využívají služeb centra pro jednorázové poradenství týkající se především studijních povinností a problémů, opakování zkoušek, možností přerušení studia, studia v zahraničí atd. Většina studentů však využívá možnosti pravidelných návštěv při řešení dlouhodobých osobních problémů, které výrazně ovlivňují jejich studium. Kromě osobních setkání využívají studenti i možnosti konzultace prostřednictvím e-mailů.

## 5.7 Studenti a péče o studenty

### 5.7.1 Stipendia studentům podle účelu stipendia

Na FVHE se přidělování stipendií v roce 2017 řídilo celouniverzitním stipendijním řádem, který umožňuje vyplácet studentům prospěchová stipendia, stipendium za vynikající tvůrčí výsledky ve vzdělávací činnosti v rámci Interní vzdělávací agentury (IVA) VFU Brno, stipendium na výzkumnou, vývojovou a inovační činnost v rámci Interní grantové agentury (IGA) VFU Brno, ubytovací a sociální stipendia, mimořádná stipendia, stipendia v doktorském studiu, stipendia na podporu studia v zahraničí a stipendia na podporu studia v ČR. Celkem bylo stipendium vyplaceno 787 studentům v celkové výši 8 416 tis. Kč (tabulka 15 a 16).

#### Tabulka 15

##### Stipendia studentům podle účelu stipendia – počty studentů

Účel stipendia	FVHE
Prospěchová stipendia	563
Stipendium na výzkumnou, vývojovou a inovační činnost (IGA)	30
Sociální stipendia	6
Na podporu studia v zahraničí – ERASMUS	13
Na podporu studia v zahraničí – CEEPUS	3
Na podporu studia v zahraničí – IMA VFU	14
Stipendium na podporu studia v ČR	4
Stipendium za vynikající tvůrčí výsledky ve vzdělávací činnosti (IVA)	38

Mimořádná stipendia	29
Stipendia v doktorském studiu	38
Ubytovací stipendia	549
<b>Celkem</b>	<b>787</b>

Největší částky byly vyplyceny na stipendia v doktorském studiu (3 802 tis. Kč), prospěchová stipendia (1 132 tis. Kč) a na podporu mobilit (1 442 tis. Kč).

### 5.7.2 Vlastní stipendijní programy

Fakulta nerealizuje přímo vlastní univerzitní stipendijní programy, nicméně Interní vzdělávací agentura (IVA) a Interní mobilitní agentura (IMA) a Interní grantová agentura (IGA) přidělují na řešení projektů studentům FVHE stipendia. Mimořádné ocenění studentů je realizováno prostřednictvím udělení mimořádného stipendia. FVHE oceňuje studenty, kteří se zapojují do zahraničních stáží, dále pak studenty, kteří aktivně pomáhají při organizaci a koordinaci fakultních akcí (zahraniční návštěvy, konference, odborné akce).

### 5.7.3 Studenti se specifickými potřebami

Obor Veterinární hygiena a ekologie patří mezi regulovaná povolání, která lze vykonávat pouze po absolvování příslušného studijního programu, který zahrnuje stanovené předměty s odpovídající kvalitou výuky a prokazatelnou schopností tvůrčího uplatnění získaných poznatků a zkušeností. Pro získání veterinárního vzdělání je nezbytné absolvovat úplný rozsah magisterského studijního programu v oboru *Veterinární hygiena a ekologie* a jeho ukončení státní rigorózní zkouškou. Je proto velmi obtížné umožnit studium úplného rozsahu studijního programu studentům od určité úrovně zdravotního postižení. Studium v mnoha předmětech vyžaduje dobré schopnosti zejména zrakové, sluchové, čichové, hmatové a také dobré schopnosti pohybové. Žádosti o studium jsou posuzovány individuálně, a to ve spolupráci s lékařem a zejména s ohledem na jeho vyjádření o způsobilosti ke studiu, které musí uchazeč doložit již spolu s přihláškou ke studiu. V roce 2017 nebylo zvláštní studium pro handicapované uchazeče realizováno.

S ohledem na možný vývoj v univerzitním vzdělávání směrem k zdravotně handicapovaným studentům jsou nové prostory a posluchárny budovány jako bezbariérové. Také nové obory otevírané na univerzitě, které nejsou řazeny mezi regulovaná povolání, otevírají možnosti pro vzdělávání studentů se specifickými potřebami. Jedná se o obory *Bezpečnost a kvalita potravin, Ochrana zvířat a welfare a obor Zdravotní nezávadnost a kvalita potravin v gastronomii* v bakalářském a navazujícím magisterském studijním programu. Na tyto obory se nepožaduje v rámci přihlášky potvrzení zdravotní způsobilosti.

### 5.7.4 Mimořádně nadaní studenti

FVHE podporuje zájem talentovaných studentů středních škol o studium na fakultě podporou těchto studentů poskytnutím zázemí pro zpracovávání jejich odborných prací. Fakulta v roce 2017 podporovala zájem těchto studentů o přírodovědné obory ve spolupráci s Magistrátem

města Brna. Studenti jsou zapojováni do činnosti ústavů při vypracování středoškolských odborných prací pod vedením zkušených pracovníků fakult.

Nadaní studenti v bakalářském studijním programu, navazujícím magisterském studijním programu a v dlouhém magisterském studijním programu pracovali v roce 2017 na řešení výzkumných projektů přímo na jednotlivých ústavech fakulty a dále na projektech agentur IVA, IGA a IMA VFU Brno. Studenti s vynikajícím prospěchem byli motivováni zejména prospěchovým stipendiem.

Na FVHE byla pro studenty pregraduálních programů uspořádána Konference studentské vědecké a odborné činnosti s cílem podpořit rozvoj vědecko-výzkumné a tvůrčí aktivity studentů. Pro studenty doktorských studijních programů byla uspořádána Konference mladých vědeckých pracovníků s mezinárodní účastí, na níž byly prezentovány vědecké a odborné práce studentů DSP. Nejlepší práce na obou konferencích jsou finančně odměněny.

### **5.7.5 Ubytovací a stravovací služby**

VFU Brno poskytuje ubytování studentům ve vlastních Kaunicových studentských kolejích (KSK), a dále také na Listových kolejích patřících VUT Brno. Nabízená kapacita je dostačující pro všechny zájemce z řad studentů FVHE. Pro jednání se zástupci studentů k tématu ubytování je zřízena Kolejní rada, které se povedlo zvýšit spokojenost a kvalitu komunikace, jak na straně vedení kolejí, tak na straně ubytovaných studentů. VFU Brno nemá vlastní stravovací zařízení. Pro tyto účely mají studenti fakulty možnost využít kapacity menzy Mendelovy univerzity v Brně.

### **5.7.6 Aktivity studentů v oblasti sportu**

Sportovní činnost byla v roce 2017 organizována Ústavem tělesné výchovy a sportu tak, aby umožnila co největšímu počtu studentů a zaměstnanců využívat pestrou paletu pohybových aktivit, a to v rámci studia i jako zájmové aktivity. V roce 2017 byla pro studenty připravena nabídka 26 druhů sportu, tento systém nabízel studentům 1 500 volných míst. Někteří studenti jsou členy Vysokoškolského sportovního klubu. VFU Brno rozvíjí také výkonnostní sport, umožňuje účast studentům ve vysokoškolských soutěžích a na Českých akademických hrách.

### **5.7.7 Aktivity studentů v oblasti cizích jazyků**

Aktivity VFU Brno v oblasti rozvíjení jazykových schopností studentů i zaměstnanců realizoval Ústav cizích jazyků VFU Brno, který zajišťoval výuku odborné angličtiny a latiny na všech stupních (bakalářském, magisterském a doktorském) a ve všech formách (prezenční i kombinované) vysokoškolského studia v rámci českého studijního programu, dále pak výuku českého a latinského jazyka pro studenty v anglických studijních programech.

### **5.7.8 Zájmové aktivity studentů**

Studenti fakulty se sdružují se studenty Fakulty veterinárního lékařství ve studentské organizaci International Veterinary Student's Association (IVSA) Brno, Czech Republic, z.s., dále v projektu Společník pro život, v Mysliveckém kroužku, Kynologickém a Hipologickém

klubu. Tyto organizace vyvíjely v roce 2017 aktivity, jejichž obsahem byly společenské, kulturní a zájmové činnosti studentů.

## **6 Tvůrčí činnost**

FVHE VFU Brno uskutečňuje vědeckou a výzkumnou činnost a dále činnost odbornou veterinární a hygienickou. Zaměření výzkumu pokračovalo v roce 2017 s akcentem do oblasti

zdravotní a hygienické nezávadnosti potravin a surovin především živočišného původu, a to z pohledu jejich ekologické produkce, bezpečnosti a kvality.

Personálně je výzkum na fakultě zabezpečován akademickými pracovníky jednotlivých ústavů, řízen přednosty ústavů a vedoucími sekcí a administrativně je v rámci fakulty koordinován proděkanem pro vědu a výzkum.

Finančně byl výzkum v roce 2017 zabezpečován z institucionálních prostředků fakulty přidělených fakultě univerzitou, z prostředků přidělených na řešení grantů z grantových agentur a prostředků na specifický výzkum.

Na FVHE je tvůrčí činnost propojena velmi úzce s činností vzdělávací. Vědecká a výzkumná činnost byla v roce 2017 propojena s činností vzdělávací na úrovni předávání vlastních poznatků získaných vědeckou a výzkumnou činností FVHE studentům při přednáškové činnosti a při praktické výuce. Dále byla vědecká a výzkumná činnost propojena s činností vzdělávací konkrétním zapojením studentů do řešení vědeckých a výzkumných projektů získaných v soutěžích o projekty, dále do vědecké a výzkumné činnosti uskutečňované z prostředků institucionální podpory výzkumným organizacím, do vědecké a výzkumné činnosti na úrovni tzv. specifického vysokoškolského výzkumu a do vědecké a výzkumné činnosti na úrovni smluvního výzkumu. Odborná veterinární a hygienická byla v roce 2017 propojena s činností vzdělávací na úrovni uskutečňování veterinární hygienické činnosti. Na FVHE VFU Brno se uskutečňuje veterinární hygienická činnost na porážce jatečných zvířat v areálu univerzity a univerzita se účastní na provozu v jatečných provozech spolupracujících s univerzitou a dále se uskutečňuje veterinární hygienická činnost v poloprovozní masné, rybí a mlékárenské dílně. Při této činnosti jsou využívány osvědčené postupy, ale také jsou uplatňovány nově získané poznatky z vědecké a odborné literatury a také nové poznatky získané vědeckou a výzkumnou činností na univerzitě. Na této tvůrčí odborné hygienické činnosti se účastní studenti, a to v rámci své praktické výuky, případně při jejich působení na hygienických ústavech v rámci jejich vědecké, výzkumné a odborné činnosti. Dochází tak k propojení tvůrčí hygienické činnosti s vzdělávací činností ve veterinárních studijních programech.

## **6.1 Vědecká a výzkumná činnost**

FVHE realizovala tvůrčí činnost z vlastních prostředků (prostředky institucionální podpory výzkumným organizacím, prostředky specifického výzkumu), dále řešením grantů grantových agentur (zejména Ministerstva školství, mládeže a tělovýchovy, Grantové agentury České republiky, Národní agentury zemědělského výzkumu, Interní grantové agentury Ministerstva zdravotnictví, Agentury zdravotnického výzkumu České republiky, Ministerstva vnitra) a dále z prostředků smluvního výzkumu se zadávajícími organizacemi, institucemi a podniky.

### 6.1.1 Institucionální výzkum

fvhe využívala k vědecké a výzkumné činnosti prostředky institucionální podpory výzkumným organizacím (institucionální výzkum), které získala na základě výše počtu bodů za uznatelné výstupy podle metodiky Rady vlády pro vědu, vývoj a inovace.

Celkově fvhe získala v roce 2017 na Institucionální výzkum 23 471 tis. Kč (tabulka 16).

**Tabulka 16**

**Institucionální výzkum – prostředky v tis. Kč pro fvhe**

<b>Institucionální výzkum</b>	<b>tis. Kč</b>
Institucionální výzkum - fakulta	23 041
Institucionální výzkum - CEITEC	430
<b>Celkem</b>	<b>23 471</b>

### 6.1.2 Specifický vysokoškolský výzkum – IGA VFU

Specifický vysokoškolský výzkum prováděný studenty představuje přímé propojení vědecké a výzkumné činnosti fakulty se vzdělávací činností, posiluje postavení studentů ve vědecké a výzkumné činnosti fakulty a otevírá další možnosti vědeckého zkoumání studentů v rámci jejich vzdělávání na fvhe.

fvhe v roce 2017 měla pro vědeckou a výzkumnou činnost studentů k dispozici prostředky specifického vysokoškolského výzkumu, které získala na základě ohodnocení výkonu fakulty podle metodiky výpočtu podílu prostředků na specifický vysokoškolský výzkum pro jednotlivé vysoké školy. fvhe získala v roce 2017 na Specifický vysokoškolský výzkum 4 917 tis. Kč, tyto prostředky byly realizovány formou projektů řešených v rámci Interní grantové agentury VFU Brno (IGA VFU). Studenti fakulty podali 34 projektů, přijato bylo 19 projektů, všechny byly vyřešeny úspěšně (tabulka 17 a 18).

**Tabulka 17**

**Specifický vysokoškolský výzkum – počet projektů fvhe**

<b>Specifický vysokoškolský výzkum</b>	<b>počet</b>
Projekty podané	34
Projekty řešené	19
Projekty splněné	19
Projekty splněné s výhradou	0
Projekty nesplněné	0

**Tabulka 18****Specifický vysokoškolský výzkum - přehled projektů FVHE**

zakázka	číslo projektu	řešitel	střed.	přiděleno/ čerpáno	zam.	osob.nákl.	počet stud.	částka	režie	věcné náklady
IG272151	201/2017/FVHE	Oravcová V.	2150	294 400	1	13 400	1	25 000	38 000	218 000
IG272152	223/2017/FVHE	Kolenčík S.	2150	202 630	1	6 700	1	30 000	26 430	139 500
IG272153	225/2017/FVHE	Kutilová I.	2150	298 632	1	2 680	1	30 000	38 952	227 000
IG272154	226/2017/FVHE	Papoušek I.	2150	296 010	1	13 400	2	30 000	38 610	214 000
IG272155	227/2017/FVHE	Dolejská M.	2150	293 273	1	4 020	2	20 000	38 253	231 000
IG272191	216/2017/FVHE	Minářová H.	2190	286 005	1	6 700	2	30 000	37 305	212 000
IG272192	217/2017/FVHE	Papežiková I.	2190	174 087	1	9 380	2	15 000	22 707	127 000
IG272193	219/2017/FVHE	Jelínková E.	2190	291 778	2	10 720	2	25 000	38 058	218 000
IG272194	222/2017/FVHE	Hlávková D.	2190	218 960	1	13 400	1	25 000	28 560	152 000
IG272195	228/2017/FVHE	Havelková B.	2190	161 379	1	3 330	1	5 000	21 049	132 000
IG272196	230/2017/FVHE	Linhart P.	2190	217 810	2	13 400	2	40 000	28 410	136 000
IG272197	232/2017/FVHE	Piaček V.	2190	294 446	2	8 040	2	50 000	38 406	198 000
IG272211	215/2017/FVHE	Král M.	2210	299 920	3	40 200	4	60 400	39 120	160 200
IG272221	206/2017/FVHE	Křížová L.	2220	289 445	1	13 400	1	30 000	37 545	208 500
IG272231	207/2017/FVHE	Šimek V.	2230	198 697	2	22 780	2	35 000	25 917	115 000
IG272341	212/2017/FVHE	Necidová L.	2340	259 150	2	13 400	2	25 000	33 802	186 948
IG272351	214/2017/FVHE	Pospíšilová E.	2350	246 560	1	13 400	1	30 000	32 160	171 000
IG272391	202/2017/FVHE	Sehonová P.	2390	298 724	2	18 760	3	55 000	38 964	186 000
IG272392	203/2017/FVHE	Čaloudová H.	2390	295 021	1	8 040	3	65 000	38 481	183 500
	<b>FVHE celkem</b>			<b>4 916 927</b>	<b>27</b>	<b>235 150</b>	<b>35</b>	<b>625 400</b>	<b>640 729</b>	<b>3 415 648</b>

**6.1.3 Výzkum v rámci projektů**

FVHE v roce 2017 využívala k vědecké a výzkumné činnosti prostředky získané z grantových agentur jako hlavní řešitel nebo spoluřešitel grantových projektů.

FVHE získala na grantový výzkum v roce 2017 10 projektů v celkové výši 17 882 tis. Kč (tabulky 19, 20 a 21).

**Tabulka 19****Grantový výzkum – počet projektů FVHE**

Grantový výzkum	počet
Grantový výzkum – hlavní řešitel	8
Grantový výzkum – spoluřešitel	2
<b>Celkem</b>	<b>10</b>



**Tabulka 20**

**Grantový výzkum – získané prostředky v tis. Kč FVHE**

Grantový výzkum	tis. Kč
Grantový výzkum – hlavní řešitel	14 719
Grantový výzkum – spoluřešitel	3 163
<b>Celkem</b>	<b>17 882</b>

**Tabulka 21**

**Granty a výzkumné projekty**

Projekt	Zdroj	Finanční podpora (v tis. Kč)	Poskytovatel	Fakulta
Epidemické plazmidy antibiotické rezistence – evoluce, plasticita a fitness	B	2 668	GA ČR	FVHE
Fyziologie hibernace netopýrů s ohledem na dopad mnohočetných stresorů	B	5 317	GA ČR	FVHE
Komplexní hodnocení vlivu tradičních a alternativních způsobů kastrace na chov prasat a jakost masa pro zajištění udržitelné a konkurenceschopné produkce vepřového masa v České republice	C	1 839	MZe	FVHE
Metody pro identifikaci, sledovatelnost a ověřování autenticity potravin a krmiv s komponenty živočišného původu	C	1 277	MZe	FVHE
Zvýšení a zefektivnění produkce lososovitých ryb v ČR s využitím jejich genetické identifikace	C	350	MZe	FVHE
Optimalizace proteinové výživy monogastrických zvířat na bázi odrůd semen lupiny bílé ( <i>Lupinus albus</i> )	C	1 622	MZe	FVHE
Molekulárně-epidemiologická typizace multirezistentních kmenů <i>Enterobacteriaceae</i> a <i>Pseudomonas</i> spp. se zaměřením na jejich skryté zdroje	C	1 203	MZ	FVHEs
Skrytá hrozba přírodních ohnisek přehlížených, klíšťatý přenosných infekcí. Příklad rodů <i>Rickettsia</i> , <i>Anaplasma</i> , <i>Babesia</i>	C	1 646	MZ	FVHE
Multiplexní xMAP technologie pro komplexní detekci patogenních agens významných z pohledu zajištění ochrany zdraví lidí a zvířat	C	1 030	MV	FVHEs
Ochrana chovů českých národních plemen kapra obecného ( <i>Cyprinus Carpio</i> L.) před novými virovými chorobami kaprovitých ryb	C	930	MZe	FVHEs
<b>Celkem</b>		<b>17 882</b>		

Vysvětlivky: A = mezinárodní a zahraniční granty, B = granty GAČR a TAČR, C = rezortní ministerské granty

**6.1.4 Smluvní výzkum**

FVHE v roce 2017 získala prostředky na výzkum také v rámci tzv. smluvního výzkumu vykonávaného pro instituce, podniky nebo další subjekty (tabulka 22).

**Tabulka 22**

**Smluvní výzkum – projekty FVHE**

ústav	Název výzkumného úkolu	Partner	řešitel	tis. Kč
2350	Nový provoz pro výrobu inovovaných masných výrobků	Chovservis, a.s.	Ing. Gabriela Bořilová, Ph.D.	1 613 000
2240	Obsah soli v českých masných výrobcích	Potravinářská komora ČR	MVDr. Josef Kameník, Ph.D., MBA	350 000

2340	Stanovení fyzikálně-chemických a mikrobiologických parametrů kožího mleziva	Betula Pendula, s.r.o.	Mgr. Dušková Marta, Ph.D.	292 000
<b>Celkem</b>				<b>2 255 000</b>

### 6.1.5 Výzkum v rámci CEITEC

Akademičtí pracovníci FVHE se účastní výzkumných aktivit v rámci CEITEC, který vstoupil v roce 2017 do období druhého roku udržitelnosti. Koordinátorem výzkumného programu na VFU Brno je prof. Hořín. Na půdě univerzity je vytvořeno 6 výzkumných skupin, z nichž na dvou se podílí pracovníci FVHE:

- RG-7-2 Molekulární bakteriologie (prof. Ivan Literák)
- RG-7-4 Bezpečnost potravin (prof. Iva Steinhauserová) – skupina je zaměřena především na analýzu a prevenci šíření zoonotických patogenů v potravinovém řetězci

### 6.1.6 Mezinárodní projekty

FVHE byla do srpna 2017 zapojena do rámového programu pro výzkum, vývoj a inovace Horizon 2020, a to projektem Hennovation (*Practice-led innovation supported by science and market – driven actors in the laying hen and other livestock sector*) za koordinace University of Bristol (UK). Kromě této univerzity zahrnoval mezinárodní tým University of Exeter (Velká Británie), ADAS UK Ltd. (Velká Británie), Swedish University of Agricultural Sciences (Švédsko), Universitat Autònoma de Barcelona (Španělsko), Wageningen University and Research centre (Nizozemí) a prostřednictvím Ústavu ochrany zvířat, welfare a etologie také Veterinární a farmaceutickou univerzitu Brno (Česká republika). Zaměřením projektu bylo posílit potenciál chovatelů, přepravců a zpracovatelů prostřednictvím vytvoření inovačních sítí, které budou proaktivně vyhledávat a aplikovat nové myšlenky s cílem zefektivnit postupy v chovech nosnic. V rámci projektu bylo uspořádáno několik workshopů na národní i mezinárodní úrovni, byly vydány publikace v profesních, odborných i vědeckých časopisech.

Na Ústavu hygieny a technologie potravin rostlinného původu byl řešen mezinárodní projekt s názvem *Quality of traditional specialities guaranteed in Visegrad Group* v International Visegrad Funds ve spolupráci s ÚVLF Košice, Zemědělskou univerzitou v Krakově a Veterinární univerzitou v Budapešti. V rámci International Visegrad Funds byl řešen na Ústavu biologie a chorob volně žijících zvířat další mezinárodní projekt s názvem *Lump Sum related to the Visegrad/V4EaP Scholarship*. Ústavu ekologie a chorob zvěře, ryb a včel spolupracoval v roce 2017 na řešení kanadského výzkumného projektu SARRFO s názvem *Identifying context-dependent pathogenesis-related genes involved in white-nose syndrome*.

## 6.2 Publikační činnost a uznatelné výstupy

Výsledky řešení zahraničních grantů, grantů grantových agentur a výsledky získané na základě institucionální podpory výzkumným organizacím a specifického vysokoškolského výzkumu i dalších projektů byly uplatněny ve formě publikačních výstupů. Podle Metodiky Rady vlády pro vědu a výzkum propočítávací body za výstupy vědy, experimentálního výzkumu a inovací za posledních 5 let získala FVHE v roce 2017 celkem 9 581,5 bodů. V roce 2017 se zaměstnanci

a studenti fakulty podíleli na publikování 87 impaktovaných vědeckých prací. O významnosti začlenění tvůrčí činnosti FVHE v mezinárodním kontextu svědčí řada výsledků publikovaných společně se zahraničními pracovišti.

### 6.3 Vědecké konference

FVHE je každoročně místem setkání akademických a vědeckých pracovníků a dalších expertů z vědecké, výzkumné a aplikační sféry na vědeckých konferencích, které sama pořádá. V roce 2017 bylo uspořádáno celkem 6 vědeckých konferencí (tabulka 23).

**Tabulka 23**

**Přehled konferencí organizovaných FVHE**

Název konference	místo	počet účastníků nad 60	mezinárodní účast.
XII. Kábrtovy dietetické dny	Brno	ano	ano
XIX. Konference mladých vědeckých pracovníků s mezinárodní účastí	Brno	ne	ano
LUPINA 2017	Kunín u Nového Jičína	ne	ne
24. konference Ochrana zvířat a welfare 2017	Brno	ano	ano
Hygiena a technologie potravin, XLVII. Lenfeldovy a Höklovy dny	Brno	ano	ano
X. konference studentské vědecké a odborné činnosti	Brno	ano	ano

Konference Ochrana zvířat a welfare je zaměřená na problematiku ochrany a welfare hospodářských zvířat, zvířat v zájmových chovech, volně žijících zvířat a pokusných zvířat. Konference Hygiena a technologie potravin (Lenfeldovy a Höklovy dny) se zabývá novými trendy v oblasti potravin živočišného i rostlinného původu a přináší aktuální výsledky výzkumné činnosti, ale také poznatky z aplikace těchto výsledků a potravinového práva v praxi. Konference Kábrtovy dietetické dny je zaměřena na zdravotní nezávadnost krmiv s vlivem na produkční zdraví zvířat a bezpečnost potravin a na problematiku dietetiky a hygieny krmiv. Mezinárodní úroveň těchto konferencí dokládá každoroční účast odborníků ze zahraničí. Konference mladých vědeckých pracovníků je konferencí studentů DSP, včetně zahraničních, kteří zde prezentují výsledky své výzkumné činnosti. Konference studentské vědecké a odborné činnosti je zaměřena na podporu rozvoje vědeckovýzkumné a tvůrčí aktivity a na zvyšování úrovně závěrečných prací pregraduálních studentů. Konference LUPINA 2017 byla zaměřena na využití lupiny bílé, se zaměřením na ověření možnosti využití zelené hmoty, celého i odslupkovaného semene lupiny bílé ve výživě zvířat.

## **7 Třetí role vysoké školy – odborná činnost, spolupráce s praxí, společenské působení**

Třetí role fakulty v roce 2017 spočívala v rozsáhlé odborné činnosti, ve spolupráci s praxí a ve společenském působení fakulty.

### **7.1 Odborná činnost**

Odborná činnost byla realizována formou odborné veterinární hygienické činnosti a dále v uskutečňování odborné činnosti na zvláštních pracovištích fakulty.

#### **7.1.1 Veterinární hygienická činnost**

##### **Porážka jatečných zvířat**

Porážka jatečných zvířat je umístěna v prostorách budovy č. 34 v jejím suterénu. Výuka na porážce jatečných zvířat je převážně demonstrační, vlastní nácvik praktického provádění, zejména veterinární prohlídky jatečných zvířat studenty, probíhá ve smluvně zajištěném provozu na jatkách výrobního podniku ve Saklici nad Svitavou, kde je zřízeno pracoviště pro výuku studentů v provozu.

##### **Masná, rybí a mlékárenská dílna**

Fakulta má zřízenou výukovou masnou, rybí a mlékárenskou dílnu pro výuku studentů. Výuková masná dílna malé kapacity je umístěna v budově č. 13. V prostorech navazujících na masnou dílnu je umístěna výuková dílna masa ryb malé kapacity. V budově č. 12 je umístěna mlékárenská dílna malé kapacity. Výuka studentů v technologických dílnách se uskutečňuje pro studijní programy Veterinární lékařství a Veterinární hygiena a ekologie.

##### **Laboratorní veterinární hygienická činnost**

Laboratorní veterinární hygienická činnost se uskutečňuje zejména na Ústavu hygieny a technologie masa, Ústavu hygieny a technologie mléka, Ústavu hygieny a technologie potravin rostlinného původu a Ústavu gastronomie. Činnost spočívá ve vyšetřování vzorků surovin živočišného, ale i rostlinného původu, a také ve vyšetřování potravin, a to zejména v rámci výuky studentů a v rámci výzkumné činnosti směřující k uznatelným výstupům tvůrčí činnosti v oblasti veterinární hygieny potravin.

#### **7.1.2 Odborná činnost na zvláštních pracovištích fakulty**

Na fakultě jsou umístěna zvláštní pracoviště celouniverzitního charakteru, jejichž činnost podléhá zvláštnímu režimu, ke své činnosti potřebují speciální povolení, jsou pod dohledem zvláštní komise a pod dozorem zvláštního úřadu státní správy.

##### **Centrální pracoviště pro využití ionizujícího záření**

Centrální pracoviště pro využití ionizujícího záření zaštiťovalo v roce 2017 metodickou a kontrolní činnost nad všemi pracovišti nakládajícími se zdroji ionizujícího záření na VFU Brno. Jedná se o radioizotopové pracoviště, pracoviště zobrazovací diagnostiky, evidenci (sklad)

jaderných materiálů a detektor elektronového záchytu. Činnost pracovišť koordinovala Komise pro využívání ionizujícího záření VFU Brno. Centrální pracoviště zastupuje VFU Brno při jednáních se Státním úřadem pro jadernou bezpečnost (SÚJB). Spolupracuje též s obdobnými pracovišti VUT v Brně, MENDELU a Univerzity obrany.

#### **Pracoviště nakládající s radioizotopy**

Pracoviště nakládající s radioizotopy nakládá s otevřenými i uzavřenými zdroji ionizujícího záření. Dle svého vybavení a oprávnění vydaného SÚJB je zařazeno do II. kategorie s vymezeným kontrolovaným pásmem. Pracoviště je vybaveno novou (2016) gamaspektrometrickou trasou, umožňující kvantitativní stanovení aktivity radionuklidů v potravních řetězcích, radiometry pro stanovení plošných aktivit a elektronickou osobní dosimetrií – tedy přístrojovým vybavením odpovídajícím současné světové úrovni. Pracoviště je pod vnitřním dohledem Centrálního pracoviště pro využití ionizujícího záření a pod dozorem SÚJB RC Brno. Součástí pracoviště je i Evidence (včetně skladu) jaderných materiálů VFU Brno. Evidence a sklad je pod dozorem SÚJB Praha.

#### **Pracoviště využívající nebezpečné chemické látky a přípravky**

Fakulta na ústavech používá také nebezpečné chemické látky a přípravky. Na těchto pracovištích pracují odborně způsobilí, vysokoškolsky vzdělaní, pracovníci a jimi pravidelně proškolený technický personál. Pokud jsou nebezpečné chemické látky a přípravky používány při experimentální výuce, pak jsou studenti před započítím práce prokazatelně proškoleni o vlastnostech používané látky, seznámeni s bezpečným pracovním postupem při experimentu a práci vykonávají pod dohledem odborně způsobilé osoby. Na každém pracovišti jsou vypracovány pracovní postupy pro nakládání s těmito látkami. Tyto postupy jsou doplněny bezpečnostními listy, dodanými s příslušnou chemickou látkou dodavatelem. Na pracovištích se používají chemické látky a přípravky klasifikované jako vysoce toxické. Fakulta má pověřenou osobu, která kontroluje nakládání s vysoce nebezpečnými chemickými látkami. Pracoviště byla v roce 2017 pod dohledem Komise pro nakládání s nebezpečnými chemickými látkami univerzity.

#### **Pracoviště oprávněná k používání pokusných zvířat**

Používání pokusných zvířat je na univerzitě regulováno v souladu s příslušnými právními předpisy. Pro zacházení s pokusnými zvířaty k pokusným účelům univerzita získala v roce 2014 prodloužení oprávnění jako uživatel a chovatel pokusných zvířat od Ministerstva zemědělství ČR na dobu dalších 5 let. Následně bylo v roce 2016 uděleno oprávnění k používání pokusných zvířat v Pavilonu aviární medicíny, taktéž na dobu 5 let. Provedení pokusu v rámci výuky, výzkumu nebo odborných činností předchází zpracování žádosti o schválení projektu pokusu, její posouzení odbornou komisí pro zajišťování dobrých životních podmínek pokusných zvířat a schválení příslušným ministerstvem. Pracovníci řídící tyto činnosti musí mít osvědčení o odborné způsobilosti podle příslušných právních předpisů, pracovníci zacházející se zvířaty pak musí mít zvláštní proškolení. Používání pokusných zvířat na univerzitě bylo v roce 2016 pod dohledem Odborné komise pro zajišťování dobrých životních podmínek pokusných zvířat a pod dozorem Krajské veterinární správy pro Jihomoravský kraj.

## 7.2 Spolupráce s praxí

Spolupráce s praxí v roce 2017 spočívala v rozšiřování spolupráce s institucemi, organizacemi a podniky a dalšími subjekty, které působí v oblasti veterinární hygieny a ekologie, ochrany zvířat a welfare, bezpečnosti a kvality potravin, zdravotní nezávadnosti a kvality potravin v gastronomii, a to zejména s těmi, které pozitivně ovlivňují další směřování vzdělávání studentů, výzkumu a odborné činnosti v oborech působení fakulty a u nichž nachází uplatnění absolventi fakulty.

FVHE VFU Brno úzce spolupracuje s organizacemi, ve kterých absolventi tradičně nacházejí po úspěšném absolvování studia své pracovní uplatnění.

Fakulta spolupracuje zejména se Státní veterinární správou, která je hlavním potenciálním zaměstnavatelem absolventů. Každoročně je pořádáno setkání představitelů SVS ČR a studentů s informacemi nejen o principech činnosti, ale i s nabídkou volných míst v rámci celé republiky. Výhledově je pro studenty FVHE plánováno pořádání veletrhů pracovních příležitostí na půdě Alma mater.

Spolupráce Fakulty veterinární hygieny a ekologie s jinými organizacemi je zejména v oblasti pedagogické činnosti velmi bohatá a zahrnuje organizace různého typu (státní a privátní) i charakteru (dozorové orgány, výzkumná a diagnostická pracoviště, potravinářské a zemědělské provozy i jiné vysoké školy) – tabulka 24. Zejména těsná byla spolupráce se Státní veterinární správou a krajskými veterinárními správami. Pracovníci těchto organizací se podíleli jednak na přímé výuce formou přednášek, vedení praktických cvičení nebo seminářů a hodnocení znalostí studentů při státních závěrečných zkouškách.

**Tabulka 24**

### Příklady spolupráce FVHE a jiných organizací

Organizace (celý název)	Typ spolupráce
Centrum hygieny potravinových řetězců SZÚ Brno	výuka
Česká zemědělská a potravinářská inspekce	výuka v praxi
Český svaz zpracovatelů masa	výuka v praxi
GLOBUS – hypermarket, Brno	praktická výuka
Farma Pohořelice - BEGOKON – třídírna vajec	praktická výuka
Farma Sivice	laboratorní vyšetření
Farma ZED Bořitov	laboratorní vyšetření
Kmotr a.s. Kroměříž	výuka
Kostelecké uzeniny, a.s.	praktická výuka
Kozí farma, Eva Sedláková, Šošůvka	laboratorní vyšetření, výukové videozáznamy
Krásno MP, a.s. Valašské Meziříčí	FVHE spoluředitel OP, praktická výuka
KVL ČR	výuka
Magistrát města Brna	podpora talentovaných studentů
MAKRO Cash & Carry ČR s.r.o.	praktická výuka
MěVS Praha	výuka, výzkum
Mlékárna RMD Olešnice na Moravě	laboratorní vyšetření
Mlékárna Velké Meziříčí	laboratorní vyšetření, konzultace

Ovčí farma, Josef Ondruch, Val. Bystřice	laboratorní vyšetření, výukové videozáznamy,
PENAM Brno, Rosice, Kroměříž, Znojmo	praktická výuka, státní zkoušky
Pfizer Animal Production	FVHE řešitel VÚ
Pivovar Černá Hora	propojení teorie a praxe
Potravinářská komora ČR	výuka v praxi, profil absolventů
Povodí Moravy, s.p.	sledování a výzkum zdravotního stavu ryb
PROMT Modřice, a.s.	praktická výuka
ROBI, Újezd u Brna	praktická výuka
Rybníkářství Pohořelice a.s.	praktická výuka
Steinhauser, s r.o. Tišnov	praktická výuka v provozu, výukové centrum VFU
SVS Praha	výuka, výzkum
SZPI Brno	přednášky, účast v komisích pro SZ
Tescan a.s.	výzkum
TRUMF Dolní Újezd (výroba koření)	praktická výuka
Unicom a.s., Kutná Hora	laboratorní vyšetření
Ústřední kontrolní a zkušební ústav zemědělský	členství v odborné komisi
Váhal a spol. s. r.o., Hustopeče nad Bečvou	praktická výuka
Výzkumný ústav sladařský Brno	členství v komisi pro odrůdy sladovnického ječmene
Zoologická zahrada města Brna	laboratorní vyšetření
ZP Miroslav, a.s.	laboratorní vyšetření
ZP Otice, a.s.	laboratorní vyšetření

Dále byly poskytovány profesní praxi odborné profesní služby, byly poskytovány odborné služby s využitím vzájemné spolupráce ve společné činnosti s praxí, a bylo poskytováno odborné poradenství pro subjekty praxe, odborníci z praxe se zapojovali do činností fakulty a byl s nimi konzultován další rozvoj ve vzdělávání, tvůrčí činnosti, odborné činnosti i společenském působení fakulty.

### 7.3 Společenské působení

Společenské působení univerzity fakulty v roce 2017 spočívalo v šíření poznatků profesního zaměření, zejména v oblasti veterinární hygieny a ekologie, ochrany zvířat a welfare, bezpečnosti a kvality potravin, zdravotní nezávadnosti a kvality potravin v gastronomii a v podpoře obecných společenských hodnot přispívajících ke kultivaci regionálního, národního i mezinárodního společenského prostředí.

## 8 Internacionalizace

### 8.1 Mezinárodní spolupráce

V oblasti mezinárodní spolupráce bylo v roce 2017 strategickým záměrem FVHE posilovat postavení fakulty ve smyslu otevřené evropské vzdělávací instituce, která zejména v rámci evropského vysokoškolského prostoru spolupůsobí v organizacích ovlivňujících evropské univerzitní vzdělávání, má mezinárodní uznání na úrovni mezinárodní evaluace/akreditace a je řazena mezi prestižní evropské veterinární instituce splňující podmínky evropské směrnice o uznávání odborných kvalifikací. Cílem bylo rovněž na základě otevřenosti rozšiřovat zahraniční mobility studentů a akademických pracovníků, realizovat vzdělávání v oblasti veterinární hygieny a ekologie, bezpečnosti a kvality potravin také v anglickém jazyce a dalšími formami posilovat mezinárodní vzdělávací kredit FVHE.

Při plnění prioritních oblastí mezinárodní spolupráce v roce 2017 FVHE rozšířila mobility převážně studentů k získávání zahraničních znalostí, zkušeností a dovedností na zahraničních zejména univerzitních pracovištích, vytvářela podmínky pro plnění mezinárodního uznání veterinárního vzdělávání na univerzitě formou mezinárodní evaluace/akreditace a pro uvedení univerzity na prestižním *List of Evaluated and Approved Institutions by EAEVE*, a plnila podmínky evropské směrnice č. 36/2005/EC a její novelizace č. 2013/55/EU, o uznávání odborných kvalifikací, organizovala mezinárodní letní školu univerzitního vzdělávání ve spolupráci s evropskými univerzitami otevřené pro zahraniční studenty a uznávala studentům části studia absolvovaná v zahraničí.

FVHE se podílela na činnosti evropských univerzitních asociací, zejména European Association of Establishments for Veterinary Education (EAEVE), kde se podílela na vytváření koncepce dalšího rozvoje veterinárního vzdělávání v Evropě. FVHE pokračovala v uskutečňování mezinárodní spolupráce také v rámci sítě Veterinary Network of European Students and Staff Transfer (VetNEST), která organizuje mobility v rámci programu CEEPUS. V této síti jsou sdruženy veterinární univerzity se sídlem v Brně (Česká republika), Košicích (Slovenská republika), Vídni (Rakousko), Budapešti (Maďarsko), Lublani (Slovinsko), Záhřebu (Chorvatsko), Wroclavi (Polsko), Sarajevu (Bosna a Hercegovina), Bělehradě (Srbsko), Skopji (FYR of Macedonia) a Tiraně (Albánie). FVHE se podílela prostřednictvím Komory veterinárních lékařů ČR na činnosti Federation of Veterinarians of Europe (FVE), prostřednictvím níž působí European Union of European Veterinary Hygienists (EUVH). VFU je dále členem Evropské asociace veterinárních lékařů působících v oblasti vzdělávání, vědy a výzkumu (European Veterinarians in Education, Research and Industry – EVERI), na pravidelných jednáních se účastní zástupce FVHE. V roce 2017 na FVHE absolvovala v rámci EVERI jedna studentka z Řecka praktickou stáž.

V oblasti výzkumu FVHE v roce 2017 podporovala zapojení fakulty do projektů s mezinárodním dopadem, zejména rozvíjela své působení v rámci projektů CEITEC, podporovala výzkumné řešení problematik mající mezinárodní dopad a s výsledky publikovatelnými v uznaných mezinárodních vědeckých časopisech, dále podporovala organizování mezinárodních kongresů, konferencí, seminářů a workshopů na univerzitě a účast akademických pracovníků a studentů na těchto aktivitách v zahraničí a mobility zejména studentů zaměřené na pobyty na zahraničních univerzitách a výzkumných a odborných pracovištích umožňujících přímou výměnu vědeckých poznatků se zahraničními pracovišti. Mezinárodní spolupráce FVHE se uskutečňuje na základě plnění mezinárodních smluv a dohod anebo přímou mezinárodní spoluprací na programech vědy a výzkumu. Přestože právním



subjektem pro uzavírání zahraničních smluv je univerzita, má fakulta přímý podíl na plnění zahraničních bilaterálních smluv a dohod (tabulka 25).

**Tabulka 25**

**Mezinárodní spolupráce FVHE a podíl na bilaterálních dohodách**

Instituce	Země	Charakter spolupráce
Univerzita veterinářského lékařství a farmacie v Košiciach	Slovensko	spolupráce ve vědě a výzkumu, vzájemná výměna studentů a učitelů
Lékařská fakulta Univerzity Karla Franzena Graz	Rakousko	spolupráce ve vědě, výzkumu a pedagogické činnosti
Univerzita Josipa Juraje Strossmayera v Osijeku	Chorvatsko	vědecká a pedagogická spolupráce
Univerzita of Zagreb	Chorvatsko	vědecká a pedagogická spolupráce
Zemědělská akademie ve Wroclavi	Polsko	spolupráce ve vědě a výzkumu, vzájemná výměna studentů a učitelů
Univerzita v Sassari	Itálie	vědecká a pedagogická spolupráce
Fakulta veterinárního lékařství Univerzity Lipsko	Německo	spolupráce ve vědě a výzkumu, vzájemná výměna studentů a učitelů
Veterinární fakulta Univerzity v Ljubjani	Slovinsko	spolupráce ve vědě a výzkumu, vzájemná výměna studentů a učitelů
The Moscow State Academy Of Veterinary Medicine and Biotechnology named after K.I.Skrjabin	Rusko	spolupráce ve vědě a výzkumu, vzájemná výměna studentů a učitelů
Faculty of Veterinary Medicine of The University of Parma	Itálie	spolupráce ve vědě a výzkumu, vzájemná výměna studentů a učitelů
University of Agricultural Sciences and Veterinary Medicine Cluj- Napoca	Rumunsko	spolupráce ve vědě a výzkumu, vzájemná výměna studentů a učitelů
The GNU V.M. Gorbatoev All-Russian Meat Research Institute of Rosselkhozacademia	Rusko	The GNU V.M. Gorbatoev All-Russian Meat Research Institute of Rosselkhozacademia
Istanbul University, Faculty of Veterinary Medicine	Turecko	Istanbul University, Faculty of Veterinary Medicine
University of Prishtina	Kosovo	University of Prishtina
Bay Zoltan Nonprofit Ltd. For Applied Research	Maďarsko	spolupráce ve vědě a výzkumu
Universidad Complutense de Madrid	Španělsko	vzájemná výměna studentů a učitelů
Universidad Politécnica de Cartagena	Španělsko	vzájemná výměna studentů a učitelů
Universitat Autònoma de Barcelona	Španělsko	vzájemná výměna studentů a učitelů
Universitatea de Stiinte Agricole si Medicina Veterinaria a Banatului "Regele Mihai I al Romaniei" din Timisoara	Rumunsko	vzájemná výměna studentů a učitelů
University of Veterinary Medicine and Pharmacy in Košice	Slovensko	vzájemná výměna studentů a učitelů
Slovak University of Agriculture in Nitra	Slovensko	vzájemná výměna studentů a učitelů

## 8.2 Mezinárodní programy a mobility

V roce 2017 pokračovala FVHE v zapojení do mobilityních programů, kdy se jednalo zejména o programy Erasmus+, CEEPUS, IMA VFU Brno. V rámci programu Erasmus+ byly mobility realizovány formou bilaterálních smluv o vzájemné výměně studentů a akademických pracovníků. FVHE v roce 2017 organizovala také mezinárodní letní školu.

### 8.2.1 Erasmus+

V rámci mobilního programu Erasmus+ bylo vysláno 10 studentů FVHE. Naopak VFU Brno přijala 7 studentů ze zahraničí (Španělsko, Slovensko, Polsko). Dále bylo vysláno 7 akademických pracovníků (Bulharsko, Slovinsko, Slovensko) a byli přijati 4 akademičtí pracovníci (Bulharsko, Slovensko) – tabulka 26.

**Tabulka 26**  
**Erasmus + na FVHE**

	<b>počet</b>
Počet projektů	28
Počet vyslaných studentů	10
Počet studentoměsíců u vyslaných studentů	32,7
Počet přijatých studentů	7
Počet studentoměsíců u přijatých studentů	28,3
Počet vyslaných akademických pracovníků	7
Počet učitelotýdnů u vyslaných akademických pracovníků	5,7
Počet přijatých akademických pracovníků	4
Počet učitelotýdnů u přijatých akademických pracovníků	3,8

### 8.2.2 CEEPUS

V rámci programu CEEPUS v roce 2017 FVHE přijala 3 studenty z Chorvatska, kteří se zúčastnili Letní školy hygieny potravin (tabulka 27).

**Tabulka 27**  
**CEEPUS na FVHE**

	<b>počet</b>
Počet projektů	0
Počet vyslaných studentů	0
Počet studentoměsíců u vyslaných studentů	0
Počet přijatých studentů	3
Počet studentoměsíců u přijatých studentů	3,1
Počet vyslaných akademických pracovníků	0
Počet učitelotýdnů u vyslaných akademických pracovníků	0
Počet přijatých akademických pracovníků	0
Počet učitelotýdnů u přijatých akademických pracovníků	0

### 8.2.3 Interní mobilní agentura (IMA)

V roce 2017 proběhl čtvrtý ročník IMA VFU Brno, která zajistila aktivní mobility studentů (tabulka 28 a 29). Řešitelé 14 projektů vyjeli do celého světa (např. Velká Británie, Rakousko, Vietnam, Dánsko, Itálie, Slovinsko) za účelem získání nových odborných poznatků a zkušeností včetně jazykové přípravy. Po ukončení byla uspořádána konference, na které řešitelé

prezentovali svoje poznatky. Na FVHE bylo řešeno v rámci IMA 14 projektů, v celkové výši 1 019 tis. Kč.

**Tabulka 28**

**Interní mobilitní agentura FVHE – počet projektů FVHE**

<b>Interní mobilitní agentura</b>	<b>počet</b>
Projekty podané	14
Projekty řešené	14
Projekty splněné	14
Projekty splněné s výhradou	0
Projekty nesplněné	0
Počet studentoměsíců u vyslaných studentů	17,4

**Tabulka 29**

**Interní mobilitní agentura FVHE – prostředky v tis. Kč FVHE**

	<b>tis. Kč</b>
Interní mobilitní agentura – projekty	1 019
<b>Celkem</b>	<b>1 019</b>

#### **8.2.4 Mezinárodní letní škola**

FVHE již tradičně také organizovala Letní školu hygieny potravin určenou zahraničním zájemcům v délce trvání 28 dní.

FVHE VFU Brno v roce 2017 organizovala také další ročník mezinárodní měsíční letní školy zaměřené na hygienu potravin. Kurzu se zúčastnilo 13 studentů z Řecka, Chorvatska, Rumunska, Polska (tabulka 30). Čtrnácti dnů letní školy se zúčastnilo také 6 studentů z Turecka v rámci výměnného pobytu s Veterinární fakultou Univerzity v Istanbulu.

V březnu a květnu se uskutečnila tradiční výměna studentů mezi FVHE a Veterinární fakultou v Lipsku. Z obou fakult se týdenní výměny zúčastnilo 7 studentů.

**Tabulka 30**

**Mezinárodní letní školy – mobility FVHE**

	<b>počet</b>
Počet projektů	1
Počet přijatých studentů	12
Počet studentoměsíců u přijatých studentů	10,06

## **9 Pracovníci fakulty**

## 9.1 Celkové počty pracovníků fakulty

Na fakultě působí akademičtí, vědečtí a neakademičtí pracovníci, kteří zabezpečují vzdělávací, tvůrčí a související činnost. Celkem působilo v roce 2017 na FVHE 206 (177,82 přepočtených) akademických, vědeckých a neakademických pracovníků (tabulky 31 a 32).

**Tabulka 31**

### Absolutní počty pracovníků k 31. 12. 2017

	<b>počet</b>
Akademičtí a vědečtí pracovníci	118
Neakademičtí pracovníci	88
<b>Celkem pracovníci</b>	<b>206</b>

**Tabulka 32**

### Přepočtené počty pracovníků k 31. 12. 2017

	<b>počet</b>
Akademičtí a vědečtí pracovníci	95,46
Neakademičtí pracovníci	82,36
<b>Celkem pracovníci</b>	<b>177,82</b>

### 9.1.1 Akademičtí a vědečtí pracovníci

Na FVHE pracují akademičtí pracovníci jako profesoři, docenti, odborní asistenti a asistenti. Tito pracovníci uskutečňují vzdělávání studentů, realizují výzkumnou a další odbornou činnost a naplňují další poslání fakulty jako akademické instituce. Celkem působilo na FVHE VFU Brno 118 (93,16 přepočtených) akademických a vědeckých pracovníků (tabulky 33 a 34).

Celkový podíl přepočteného počtu profesorů a docentů k celkovému přepočtenému počtu akademických pracovníků byl na FVHE 9,93 %.

Celkový podíl přepočteného počtu akademických a vědeckých pracovníků k celkovému přepočtenému počtu všech pracovníků byl na FVHE 14,59 %.

**Tabulka 33**

### Absolutní počty akademických a vědeckých pracovníků na FVHE k 31. 12. 2017

	<b>počet</b>
Profesoři	14
Docenti	14
Odborní asistenti	70
Asistenti	19
<b>Celkem akademičtí pracovníci</b>	<b>117</b>
Vědečtí pracovníci	1
<b>Celkem akademičtí a vědečtí pracovníci</b>	<b>118</b>

**Tabulka 34**

### Přepočtené počty akademických a vědeckých pracovníků k 31. 12. 2017

	<b>počet</b>
Profesoři	13,5
Docenti	12,4
Odborní asistenti	57,24
Asistenti	10,02
<b>Celkem akademičtí pracovníci</b>	<b>93,16</b>
Vědečtí pracovníci	2,30
<b>Celkem akademičtí a vědečtí pracovníci</b>	<b>95,46</b>

### 9.1.2 Neakademičtí pracovníci

Na FVHE pracují neakademičtí pracovníci. Tito pracovníci se podílí na zabezpečování vzdělávací, tvůrčí a souvisejících činností univerzity. Celkem v roce 2017 působilo na FVHE 88 (82,36 přepočtených) neakademických pracovníků (tabulky 35 a 36).

#### Tabulka 35

##### Absolutní počty neakademických pracovníků k 31. 12. 2017

	<b>počet</b>
Administrativní pracovníci	17
Laboratorní pracovníci	35
Techničtí pracovníci VŠ	2
Techničtí pracovníci SŠ	5
Pracovníci v úklidu	16
Pomocní pracovníci	3
Ostatní pracovníci	10
<b>Celkem neakademičtí pracovníci</b>	<b>88</b>

Celkový podíl přepočteného počtu neakademických pracovníků k celkovému přepočtenému počtu všech pracovníků byl na FVHE 12,83.

#### Tabulka 36

##### Přepočtené počty neakademických pracovníků k 31. 12. 2017

	<b>počet</b>
Administrativní pracovníci	15,30
Laboratorní pracovníci	33,00
Techničtí pracovníci VŠ	0,5
Techničtí pracovníci SŠ	4,2
Pracovníci v úklidu	13,00
Pomocní pracovníci	0,25
Ostatní pracovníci	16,11
<b>Celkem neakademičtí pracovníci</b>	<b>82,36</b>

## 9.2 Habilitační a profesorská řízení

FMHE v roce 2017 realizovala habilitační a profesorská řízení (tabulky 37 a 38).

**Tabulka 37**

### Akreditované obory pro habilitační a profesorská řízení na FMHE

Součást VŠ	Název oboru habilitace a oboru řízení ke jmenování profesorem	Habilitační řízení – platnost akreditace	Řízení ke jmenování profesorem – platnost akreditace
FMHE	Hygiena a technologie potravin	1. 11. 2023	1. 11. 2023
FMHE	Ochrana zvířat a welfare	1. 11. 2023	1. 11. 2023
FMHE	Veřejné veterinární lékařství a toxikologie	1. 11. 2023	1. 11. 2023
FMHE	Veterinární biochemie, chemie a biofyzika	1. 11. 2019	1. 11. 2019
FMHE	Veterinární ekologie a choroby volně žijících zvířat	30. 11. 2019	30. 11. 2019
FMHE	Výživa, zootechnika a zoohygiena	1. 11. 2023	1. 11. 2023

**Tabulka 38**

### Habilitační a profesorská řízení na FMHE v roce 2016 – interní pracovníci

	Uchazeči	Počet
Řízení ke jmenování profesorem – obhajoba na univerzitě	Doc. MVDr. Pavel Široký, Ph.D.	1
Řízení ke jmenování profesorem – jmenování (prezidentem)	Doc. MVDr. Pavel Široký, Ph.D.	1

## 9.3 Další vzdělávání pracovníků

V roce 2017 FMHE organizovala kurzy dalšího vzdělávání akademických pracovníků pro své zaměstnance.

**Tabulka 39**

### Přehled počtu kurzů dalšího vzdělávání pracovníků podle jednotlivých fakult

	Počet
Kurzy orientované na pedagogické dovednosti	1
Kurzy orientované na obecné dovednosti (včetně počítačových a jazykových)	0
Kurzy odborné (se zaměřením na zvýšení odbornosti a znalostí)	4
Celkem	5

Z tabulky 39 vyplývá, že fakulta organizovala celkem 5 kurzů pro své pracovníky ve spolupráci s celouniverzitními pracovišti. Kurzů se účastnilo celkem 27 osob. Kurz orientovaný na pedagogické dovednosti zahrnuje seminář Kvalita bakalářských prací. Kurzy odborné

zahrnovaly kurz Odborné přípravy k získání kvalifikace a odborné způsobilosti na úseku pokusných zvířat a workshop Metody pro průkaz strojně odděleného masa. Pracovníci FVHE se dále účastnili vzdělávacích kurzů pořádaných jinými organizacemi.

## 9.4 Motivační systém pro pracovníky

Na fakultě je sledována kvalifikační struktura akademických pracovníků a jsou hodnoceny možnosti dalšího kvalifikačního růstu akademických pracovníků. Kariérní postupy jsou dány zejména dosažením vědecké hodnosti Ph.D., a dále pedagogicko – vědecké hodnosti docent nebo profesor. Řídící místa akademických pracovníků jsou obsazována postupy danými právními předpisy a vnitřními předpisy univerzity a fakult, u ostatních akademických pracovníků na základě výběrových řízení. Byly vypracovány podklady pro zpracování kariérního řádu pro akademické pracovníky.

Na Fakultě veterinární hygieny a ekologie se uskutečňuje motivační odměňování akademických pracovníků podle dosažených výsledků v pedagogické činnosti, podle rozsahu a kvality publikační činnosti, případně v souvislosti s nadstandardním a kvalitním výkonem dalších činností. Akademičtí pracovníci jsou odměňováni za výuku v anglickém studijním programu FVL a FVHE a také za výuku v rámci letní školy.

Přednostové ústavů mohou z určených mzdových prostředků ocenit nadstandardní pracovní výsledky zaměstnanců, tyto odměny vychází zejména z výsledků činnosti ústavů.

## 9.5 Mzdy a další náležitosti zaměstnanců

Mzdové ohodnocení zaměstnanců fakulty se řídilo celouniverzitním vnitřním předpisem, který umožňoval vyplácet základní mzdu, osobní příplatek, příplatek za vedení a další příplatky a odměny. V důsledku ustanovení tzv. zaručených mezd bylo prováděno doplácení mezd do výše stanovené pro příslušnou třídu. Mzdové ohodnocení zaměstnanců vycházelo z finančních možností fakulty.

V roce 2017 se mzdy zaměstnanců řídily následujícími mzdovými tarify určenými *Vnitřním mzdovým předpisem VFU Brno* (tabulka 40 a 41).

**Tabulka 40**

### Mzdové tarify pro akademické pracovníky (v Kč měsíčně)

Započitatelná praxe	Mzdová třída				
	Mzdový stupeň	1 A	2 A	3 A	4 A
-	-	17 000	20 000	25 000	30 000

**Tabulka 41**

### Mzdové tarify pro ostatní zaměstnance a laboranty (v Kč měsíčně)

Započitatelná praxe	Mzd. stup.	Mzdová třída									
		1	2	3	4	5	6	7	8	9	10
-	-	9 500	9 900	10 000	10 800	11 800	11 900	13 000	13 300	15 100	16 900

Podporovaná místa byla vyplácena dle příslušné směrnice do 31. 3. 2017.

## **10 Prostorové, přístrojové, materiálové, informační a administrativní zajištění činnosti**

Vzdělávací, tvůrčí a související činnost FVHE se opírá o prostorové, přístrojové, materiálové, informační a administrativní zázemí.

### **10.1 Prostorové, přístrojové a materiálové zajištění činnosti**

Prostorové zázemí FVHE zahrnuje budovy v areálu VFU Brno. Tyto budovy jsou postupně rekonstruovány podle finančních možností z úrovně MŠMT. Fakulta v rámci svých výukových prostor disponuje počítačovými učebnami, všechny posluchárny fakulty jsou vybaveny moderní výukovou a IT technikou a úroveň informačních a komunikačních služeb lze na fakultě považovat za poměrně slušnou.

Přístrojové zázemí FVHE zahrnuje zejména přístrojovou kapacitu umožňující běžný i specifický provoz pro zajištění vzdělávací, tvůrčí a související činnosti a také činnost v hygienické činnosti, dále také v porážkové a potravinářské poloprovozní a provozní činnosti, ve specializované laboratorní činnosti, v chovu a výživě hospodářských zvířat, zájmových zvířat a volně žijících zvířat a v pěstování zemědělských plodin. Fakulta a její ústavy v roce 2017 realizovaly nákupy investičních celků a přístrojů, které tak umožnily další rozvoj pracovišť. Zdrojem pro financování těchto nákupů byl Fond rozvoje investičního majetku (FRIM) fakulty a univerzity. V roce 2017 nebyly pro nákup přístrojů využity kapitálové prostředky v rámci Institucionálního plánu (IP), protože rozpočet univerzity byl zpracován později, než byl termín pro odeslání žádosti (15. 5. každého roku) o směnu těchto prostředků z úrovně MŠMT ČR.

Materiálové zajištění VFU Brno zahrnuje zejména materiál využívaný k zajištění vzdělávání, tvůrčí činnosti a souvisejících činností univerzity. V roce 2017 byl materiál zajišťován z prostředků, které odpovídaly účelu zajišťované příslušné činnosti. Úroveň zajištění materiálem pro činnosti univerzity odpovídala dosaženým výsledkům v činnostech zajišťovaných univerzitou.

### **10.2 Informačně technologické zajištění činnosti**

Oblast informačních technologií je spravována na celouniverzitní úrovni Centrem informačních technologií (CIT). CIT v roce 2017 pokračoval v rozvoji informačních technologií v souladu s jeho možnostmi a požadavky uživatelů.

Studenti a zaměstnanci se mohou připojit na určených místech areálu univerzity do Wi-Fi sítě. Tato bezdrátová síť byla rozšířena a zpřístupněna všem zaměstnancům a studentům univerzity. Stejně tak je začleněna do federace Eduroam.

Studenti tak mohou využívat také na kolejích, jak drátové tak bezdrátové připojení k univerzitní síti.

V rámci Rozvojového projektu pro obnovu PC byly fakultě poskytnuty finanční prostředky ve výši 1 247 196 Kč, přičemž pracoviště fakulty si doplatily další část, která umožnila zvýšit kvalitu obnovovaných počítačů a celkově tak vynaložily částku 1 785 851 Kč.

Univerzita je zapojena do programu Office 365, do kterého mají studenti i zaměstnanci FVHE přístup. Studenti využívají v plném rozsahu cloudového e-mailu. Zaměstnanci mají tuto službu dle svých požadavků.



Pro vzdálenou práci na univerzitním počítači je zřízena služba Krtek, která umožňuje prostřednictvím prohlížeče v plném rozsahu ovládat univerzitní počítač.

### **10.3 Studijní a informační centrum**

Informační podporu vzdělávacího procesu a zpřístupňování klasických i elektronických informačních zdrojů zajišťuje Studijní a informační středisko (SIS), konkrétně pracoviště Ústřední knihovna. SIS zodpovídá také za koordinaci vydavatelské činnosti – zejména přidělování ISBN a zajišťování agendy spojené s povinným výtiskem. SIS zajišťovalo agendu spojenou s vydáváním elektronických skript na VFU Brno, zejména administrativu a v některých případech také grafické zpracování skript.

## 11 Financování fakulty

Financování fakulty se opírá o prostředky na vzdělávací činnost, prostředky získané na výzkum, prostředky získané na rozvoj a evropské strukturální fondy, prostředky poskytované účelově MŠMT (stipendia DSP, mezinárodní spolupráce, fond vzdělávací politiky, sociální stipendia, ubytovací stipendia), další prostředky poskytované účelově z MŠMT a jiných resortů, dále prostředky představující jiné výnosy ze státního rozpočtu, výnosy z poplatků spojených se studiem, výnosy z darů, výnosy z majetku, ostatní výnosy, a dále prostředky z anglického studijního programu, prostředky z veterinární a hygienické činnosti, prostředky z doplňkové činnosti, prostředky fondů provozních prostředků, reprodukce investičního majetku a účelových prostředků.

Tyto prostředky jsou na fakultě rozdělovány dále na jednotlivé ústavy a děkanát (zahrnuje i společné prostředky) k financování nákladů na jednotlivé činnosti. Rozdíl mezi výnosy a náklady je vypořádán podle pravidel hospodaření se státním rozpočtem a nebo je převeden do fondů.

Podrobnější údaje týkající se financování fakulty jsou obsaženy ve Výroční zprávě o hospodaření za rok 2017.

Na VFU Brno je nastaven vnitřní kontrolní systém, který stanoví rozsah odpovídajících pravomocí a odpovědností vedoucích pracovníků a ostatních zaměstnanců při nakládání s veřejnými prostředky, včetně úplného a přesného vymezení povinností ve vztahu k jimi plněným úkolům. Kontrolní systém zajišťuje oddělení pravomocí a odpovědností při přípravě, schvalování, provádění a kontrole operací, zejména ve vztahu k výběrovým řízením, uzavírání smluv, vzniku závazků, platbám a vymáhání pohledávek. Vedoucí zaměstnanci VFU Brno se zabývají analýzou a řízením rizik při realizaci akreditovaných studijních programů a realizovaných projektů. Analýza rizik je prováděna při přípravě výročních zpráv o činnosti a hospodaření fakulty i při koncipování dlouhodobého záměru vzdělávací, vědecké, výzkumné a další tvůrčí činnosti a při jeho ročních aktualizacích. Fakulta a její pracoviště jsou zařazovány do každoročních plánů interních auditů a kontrolní činnosti.

## **12 Propagace fakulty**

### **12.1 Historie a tradice univerzity a fakulty**

Péči o aktivity spojené s historií a tradicemi univerzity a veterinárních fakult se po celý rok 2017 věnovalo zejména společné mezifakultní pracoviště Ústav dějin veterinárního lékařství FVL a FVHE ve spolupráci s Klubem dějin veterinární medicíny a farmacie. Jejich péčí se tak opět uskutečnila řada seminářů věnovaných významným osobnostem a událostem z historie univerzity a veterinární medicíny.

V historické sekci tradiční konference o hygieně a technologii potravin XLVII. Lenfeldovy a Höcklovy dny, byla příležitost vzpomenout na 42. výročí výuky hygieny potravin na FVHE, další významná jubilea i důležitou kapitolu k historii vojenské veterinární služby a historický význam při dozoru zvěrolékařů nad zdravotní nezávadností mléka. Byla rovněž připravena dílčí výstava ve stávajícím muzeu veterinární medicíny, která byla zaměřena na exponáty a historicky cenné dokumenty, týkající se vývoje hygienicky orientované výuky na FVHE, zajištěním historicky cenných předmětů včetně dokumentace dat jejich významných představitelů.

### **12.2 Vydávání fakultních časopisů**

FVHE pokračovala v roce 2017 ve vydávání odborného časopisu Maso na vysoké profesionální úrovni. Tradičně vychází 6 až 7 čísel za rok. Obsahem časopisu jsou velmi hodnotné odborné a vědecké články, informace z praxe, vše doprovázené obrazovou dokumentací. V červnu se konal odborný seminář pořádaný FVHE a časopisem Maso na téma „Trvanlivé masné výrobky“. FVHE VFU Brno pokračovala také ve vydávání vědeckého anglicky psaného časopisu s názvem Maso International Journal of Food Science and Technology. Časopis vychází dvakrát ročně od roku 2011. Časopis se zaměřuje především na zveřejnění nových výzkumných prací, zjištění a hodnocení v oblasti potravinářské vědy a technologie. Cílem časopisu je dosáhnout začlenění do řady vědeckých časopisů s impact faktorem.

### **12.3 Provozování webových stránek**

Webové stránky fakulty jsou součástí webových stránek VFU Brno, jsou s nimi propojeny a vizuálně jsou jim přizpůsobeny. Slouží jako zdroj informací pro uchazeče, studenty i pracovníky fakulty. V roce 2017 byl aktualizován obsah webových stránek a přidal se nový odkaz Průvodce prváka, který by měl pomoci začínajícím studentům se lépe zorientovat na fakultní půdě.

### **12.4 Akce pro veřejnost a mediální prezentace**

K propagaci fakulty a podpoře její mediální prezentace sloužila v roce 2017 řada akcí určených pro veřejnost. Fakulta každoročně prezentuje svoje studijní programy na evropském veletrhu pomaturitního a celoživotního vzdělávání Gaudeamus v Brně a Praze. A nechyběla ani na Mezinárodním potravinářském veletrhu SALIMA.

Vedle účasti na českých i zahraničních odborných a vzdělávacích veletrzích to bylo například zapojení do programu Festivalu vědy v září 2017 nebo vstupy do médií.

K propagaci také přispívají pravidelné prezentace studijních programů na středních veterinárních školách např. v Brně a Kroměříži. Fakulta každoročně pořádá Letní školu pro zahraniční studenty, Den otevřených dveří a setkání studentů s řediteli SVS ČR a zástupci veterinárního útvaru armády ČR. Byly vytvořeny nové propagační materiály, které jsou důležité pro informování účastníků těchto akcí.

Významně k propagaci fakulty přispívají i studenti, kteří systematicky rozvíjeli činnost IVSA Brno, Czech Republic (International Veterinary Students Association), za což se jim dostalo ocenění na mezinárodní úrovni, ale ochotně se zapojovali do osvětových akcí pro širokou veřejnost (témata péče o zdraví či užívání antibiotik v humánní i veterinární medicíně) i kulturních akcí rovněž přístupných široké veřejnosti (např. tradiční Majáles VFU, Majáles Brno). Tyto aktivity byly rovněž opakovaně a pozitivně prezentovány v médiích.

Ze společenských a kulturně-vzdělávacích akcí Ústavu dějin veterinárního lékařství FVL a FVHE ve spolupráci s Klubem dějin veterinární medicíny a farmacie lze jmenovat odborné přednášky pro širokou členskou základnu Klubu historiků a širší veřejnost, např. seminář na téma Vzpomínky na Afriku a činnost válečného veterána v 6. polní nemocnici v Afghánistánu, Masný skot v ČR, Přispění rostlin k vývoji léčiv, Úžasná planeta - inspirace přírodou při vývoji nových materiálů, Proč si senior někdy nerozumí s lékařem nebo lékárníkem, Historické souvislosti ve vývoji koně.

## 13 Rozvoj vysoké školy

VFHE se v roce 2017 podílela na řešení rozvojových projektů – Centralizované rozvojové projekty MŠMT 3+, Centralizované rozvojové projekty MŠMT 13+ a Institucionální rozvojový plán VFU Brno. K rozvoji univerzity byly zaměřeny také Strukturální fondy EU a potřeby Investičního financování.

### 13.1 Centralizované rozvojové projekty MŠMT

Celkově VFU Brno získala v rámci rozvojových projektů MŠMT CRP 3+ 3 250 tis. Kč (tabulka 42).

**Tabulka 42**

#### Centralizované rozvojové projekty MŠMT CRP 3+

Název projektu	Poskytnuté prostředky celkem	z toho neinvestiční	z toho investiční
Marketingová strategie moravských škol: MU, MENDELU, UP, UTB, VFU a VUT	2 000 tis.	2 000 tis.	0
Systém vnitřního hodnocení kvality vzdělávací a tvůrčí činnosti a souvisejících činností veterinárního, zemědělského a potravinářského zaměření využívajících synergie zapojených škol	1 250 tis.	1 250 tis.	0
<b>Celkem</b>	<b>3 250 tis.</b>	<b>3 250 tis.</b>	<b>0</b>

Celkově VFU Brno získala v rámci rozvojových projektů MŠMT CRP13+ 1 000 tis. Kč (tabulka 43).

**Tabulka 43**

#### Centralizované rozvojové projekty MŠMT CRP 13+

Název projektu	Poskytnuté prostředky celkem	z toho neinvestiční	z toho investiční
Podpora vzdělávání doktorandů a karierního růstu post-doktorandů	500 tis.	500 tis.	0
Synergie pro vyšší kvalitu dat v síti vysokých škol a technický upgrade ekonomických systémů	500 tis.	250 tis.	250 tis.
<b>Celkem</b>	<b>1 000 tis.</b>	<b>750 tis.</b>	<b>250 tis.</b>

### 13.2 Institucionální plán univerzity

Fakulta plnila v roce 2017 přidělené úkoly v rámci Institucionálního plánu VFU Brno, a to v následujících oblastech (tabulka 44):

- 1) **Implementace novely vysokoškolského zákona do vnitřních předpisů univerzity**, zejména na úrovni novelizace Statutu VFU Brno, Volebního řádu AS VFU Brno, Jednacího řádu AS VFU Brno, Vnitřního mzdového předpisu VFU Brno, Jednacího řádu vědecké rady VFU Brno, Studijního a zkušebního řádu pro studenty VFU Brno, Disciplinárního řádu pro studenty VFU Brno, vypracování předpisu Pravidla systému zajišťování kvality a vnitřního hodnocení kvality činností na VFU Brno, vytvoření Etického kodexu VFU Brno a dalších vnitřních předpisů VFU Brno, a dále jejich anglické verze v roce 2016.
- 2) **Zkvalitňování vzdělávací činnosti na VFU Brno prostřednictvím Interní vzdělávací agentury VFU Brno (IVA VFU)** financující tvůrčí činnost studentů, mladých akademických pracovníků (do 35 let) a akademických pracovníků v oblasti inovace vzdělávací činnosti. V roce 2017 byl realizován čtvrtý ročník Interní vzdělávací agentury VFU Brno (IVA VFU) a byla vyhlášena soutěž o prostředky této agentury na VFU Brno. Prostředky byly určeny ke zkvalitnění vzdělávací činnosti na VFU, tj. zejména na jednotlivé projekty a jejich realizaci v roce 2017 (celkově minimálně 95 % přidělených prostředků na IVA VFU Brno) a na vlastní činnost agentury univerzity, vyhlášení soutěže o projekty, oponování projektů, výběr projektů (celkově maximálně 5 % přidělených prostředků na IVA VFU Brno) v roce 2016 až 2018.
- 3) **Zvyšování kvality vzdělávací činnosti prohlubováním znalostí studentů s využitím zkušeností ze zahraničí na základě rozšiřování mobilit studentů a akademických pracovníků.** V roce 2017 byly realizovány výjezdy studentů do zahraničí s podporou prostředků přidělených na Institucionální plán VFU Brno. Byl realizován třetí ročník Interní mobilitní agentury VFU Brno (IMA VFU) financující mobility studentů a byla vyhlášena soutěž o prostředky této agentury na VFU Brno. Prostředky byly určeny na financování mobilit studentů a akademických se zaměřením mobilit na dobu pobytů 30 a více dní a na pobyty na zahraničních pracovištích rozvinutých zemí, tj. zejména na jednotlivé projekty a jejich realizaci v roce 2017 (celkově minimálně 95 % přidělených prostředků na IMA VFU Brno) a na vlastní činnost agentury, vyhlášení soutěže o projekty, oponování projektů, výběr projektů tj. zejména ve smyslu aktualizace činnosti Interní mobilitní agentury univerzity a efektivnějšího využití možností mobilitního programu (celkově maximálně 5 % přidělených prostředků na IMA VFU Brno) v roce 2016 až 2018.
- 4) **Rozvoj mobilit zahraničních studentů a akademických pracovníků podporou personálního i materiálního zázemí na univerzitě k odbornému zajištění pobytu zahraničních studentů a akademických pracovníků na univerzitě.** Prostředky byly určeny na finanční motivaci pro akademické pracovníky zajišťující personální náplň a průběh mobilit akademických pracovníků a dále na materiální podporu ve smyslu zvýšení kvality odborné náplně těchto mobilit studentů ze zahraničí v roce 2016 až 2018.
- 5) **Obměna počítačového vybavení na univerzitě spočívající v náhradě starých počítačů počítači moderními a výkonnými.** Prostředky byly určeny na nákup počítačů, které nahradí již staré, nefunkční, anebo málo výkonné a neefektivní počítače na univerzitě v letech 2016 až 2018.

**Tabulka 44****Institucionální plán VFU Brno – prostředky v Kč**

Název projektu	Poskytnuté prostředky celkem	z toho neinvestiční	z toho investiční
Interní vzdělávací agentura VFU Brno (IVA VFU)	1 057 800	1 057 800	0
Interní mobilní agentura VFU Brno (IMA VFU)	1 019 445	1 019 445	0
Obměna PC	1 247 196	1 247 196	0
Rozvoj mobilit podporou personálního a materiálního zázemí na VFU Brno	751 170	751 170	0

### 13.3 Programy Strukturálních fondů EU

V roce 2017 nebyly získány žádné dotační prostředky ze strukturálních fondů.

### 13.4 Investiční financování

#### 13.4.1 Investiční financování staveb

V roce 2017 se uskutečnila realizace stavby akce VFU – Rekonstrukce, dostavba a přístavba objektu č. 32 a také další akce VFU – Rekonstrukce a nástavba objektu č. 25 (tabulka 45).

Byly zpracovány studie na nové akce Rekonstrukce objektu č. 15, Dostavba objektu č. 23 a Přestavba objektu č. 31.

#### **Rekonstrukce, dostavba přístavba objektu č. 32**

Po zpracování změny projektové dokumentace dle požadavků uživatele a vypracování dodatku č. 2 investičního záměru z důvodu organizační změny FVHE a s tím spojené změny ústavů v objektu, který byl schválen MŠMT proběhla veřejná zakázka na výběr zhotovitele a byla podepsána smlouva o dílo s vybraným zhotovitelem. Zároveň byly podepsány příkazní smlouvy na činnost TSDI a koordinátora BOZP. Už v říjnu 2016 byla zahájena realizace díla.

#### **Rekonstrukce a nástavba objektu č. 25**

Na základě zpracovaného dodatku č. 2 investičního záměru z důvodu změny časového plnění akce a změny dispozičního uspořádání vyvolané jinými požadavky na výuku, který byl schválen MŠMT a po zpracování zadávací dokumentace pro výběr zhotovitele a po provedeném výběrovém řízení – výběru firem na činnost TSDI a koordinátora BOZP byla zahájena vlastní stavba v únoru 2017.

Z prostředků FRIM byly uhrazeny náklady za inženýrskou činnost, realizační projektovou dokumentaci a poplatky. Z prostředků státního rozpočtu byla uhrazena část veřejné zakázky na výběr zhotovitele.

Z prostředků státního rozpočtu byly uhrazeny provedené stavební práce a činnost TSDI a BOZP. Z prostředků FRIM byly uhrazeny náklady na změnu projektové dokumentace spojené s organizační změnou FVHE a s tím související změnou ústavů v objektu, dále náklady spojené s veřejnou zakázkou na zhotovitele.

**Tabulka 45**

**Investiční financování staveb FVHE (tis. Kč)**

Název akce	z MŠMT	z EU fondů	z jiných zdrojů	z VFU	Celkem	z MŠMT	z EU fondů	z jiných zdrojů	z VFU	Celkem
	celé	celé	celé	celé	celé	2016	2017	2017	2017	2017
Rekonstrukce, dostavba přístavba objektu č. 32	136 737			6 831	143 568	89 012			216	89 228
Rekonstrukce a nástavba objektu č. 25	77 259			3 096	80 355	59 910			295	59 205
Rekonstrukce objektu č. 15									64	64
Dostavba objektu č. 23									79	79
Přestavba objektu č. 31									79	79

**13.4.2 Investiční financování přístrojů**

V roce 2017 byly uskutečněny na FVHE s podporou investičního financování přístrojové investice ve výši 1 168 tis. Kč. Jednalo se o modernizaci přístrojového vybavení umožňující kvalitní vzdělávání, výzkum a odborné činnosti financované převážně z vlastních zdrojů univerzity (tabulka 46).

**Tabulka 46**

**Investiční financování přístrojů FVHE**

Součást VFU	MŠMT (CRP)	MŠMT (IP RVO)	MŠMT (kapit.př.)	VFU (FRIM)	Zdroje jiné	Zdroje celkem
FVHE	0	0	0	1 168	0	1 168



## 14 Závěr

Fakulta veterinární hygieny a ekologie jako součást jedinečné univerzity v České republice VFU Brno poskytuje vzdělání v oblasti veterinární medicíny, avšak s diferenciací do oblastí veterinárních aspektů bezpečnosti potravin a veterinární ochrany veřejného zdraví, dále také v oblasti bezpečnosti a kvality potravin a ochrany zvířat a welfare a veterinárních aspektů v gastronomii, a to na úrovni nejnovějších dosažitelných znalostí a zkušeností.

V roce 2017 vycházela ve své činnosti zejména z Dlouhodobého záměru vzdělávací a vědecké, výzkumné, vývojové, umělecké a další tvůrčí činnosti FVHE VFU Brno na období 2016 až 2020 (DZ) a jeho aktualizace na rok 2017.

Dlouhodobým specifikem FVHE je z pohledu naplňování DZ zejména skutečnost, že VFU Brno připravuje své absolventy na povolání veterinárního lékaře. Toto povolání je tzv. regulované povolání, tzn., že jej může vykonávat pouze absolvent studijního programu, který splňuje stanovené požadavky rozsahu a kvality vzdělávání dané směrnicí Evropské unie č. 2005/36/EC, o uznávání odborných kvalifikací, další požadavky evropských institucí na veterinární a farmaceutické vzdělávání, a dále který splňuje podmínku uvedení vzdělávací instituce přímo nebo rámcově v příslušné evropské směrnici, a dále pokud splňuje požadavky a podmínky profesních předpisů na vzdělávání veterinárních lékařů. Naplňování těchto požadavků klade při uskutečňování studijních programů ve veterinárním vzdělávání další mimořádné nároky na finanční zabezpečování vzdělávání na FVHE. Toto specifikum se projevovalo v průběhu celého roku 2017 při realizaci vzdělávací, tvůrčí a souvisejících činností na FVHE, a to zejména obtížemi při financování vzdělávání v studijních programech vedoucích k regulovanému povolání.

FVHE v roce 2017 naplňovala priority DZ a jeho aktualizace na rok 2017 a realizovala univerzitní vzdělávání, dále vědeckou, výzkumnou a další tvůrčí činnost, a dále odbornou činnost v oblasti veterinární hygieny a ekologie, ochrany zvířat a welfare, bezpečnosti a kvality potravin a veterinárních aspektů gastronomie, a dále naplňovala roli společenského působení fakulty a uskutečňovala další činnosti naplňující poslání FVHE na úrovni odpovídající velmi kvalitní akademické instituci srovnatelné s akademickými institucemi obdobného zaměření v Evropě.