

**Fakulta veterinární hygieny a ekologie
Veterinární a farmaceutická univerzita Brno**

**Výroční zpráva o činnosti a hodnocení činnosti
za rok 2016**



**Předkládá:
doc. MVDr. Bohuslava Tremlová, Ph.D.
děkanka**

Projednáno Vědeckou radou FVHE VFU Brno dne: 9. 6. 2017
Schváleno Akademickým senátem FVHE VFU Brno dne: 19. 6. 2017

Brno 2017

Obsah

1	Úvod	6
2	Základní údaje o fakultě	6
2.1	Název.....	6
2.2	Řízení činností fakulty	6
2.2.1	Orgány FVHE VFU Brno	6
2.2.2	Poradní orgány děkana FVHE VFU Brno	8
2.2.3	Zastoupení žen v akademických orgánech fakulty	10
2.2.4	Zastoupení fakulty v orgánech VFU Brno	10
2.2.5	Zastoupení vysoké školy v reprezentaci vysokých škol -	11
2.3	Sekce a ústavy fakulty	11
2.4	Nové organizační schéma fakulty	12
3	Poslání, strategické cíle a postavení fakulty	14
3.1	Poslání fakulty.....	14
3.2	Strategické cíle	14
3.3	Postavení fakulty.....	16
4	Zajišťování a vnitřní hodnocení kvality činností fakulty	18
4.1	Systém zajišťování a vnitřního hodnocení kvality činností.....	18
4.2	Zvláštní systémy vnitřního hodnocení kvality činností.....	18
4.2.1	Hodnocení kvality akademických činností v oblasti veterinárního vzdělávání za rok 2016	18
4.2.2	Hodnocení kvality akademických činností v oblasti bezpečnosti kvality potravin a v oblasti ochrany zvířat a welfare za rok 2016	20
4.2.3	Hodnocení kvality vzdělávání studenty	20
4.2.4	Odhalování plagiátorství.....	20
4.3	Vnější hodnocení kvality činností	21
4.3.1	Mezinárodní hodnocení kvality veterinárního vzdělávání	21
4.3.2	Hodnocení kvality činností v oblasti veterinární hygieny a ekologie Akreditační komisi MŠMT	22
4.3.3	Další vnější hodnocení kvality vzdělávání.....	22
5	Vzdělávání	23
5.1	Pregraduální a doktorské vzdělávání.....	23
5.1.1	Akreditované studijní programy	23
5.1.2	Bakalářské studijní programy	25
5.1.3	Navazující magisterské studijní programy	27
5.1.4	Magisterský studijní program	30
5.1.5	Doktorské studijní programy	31
5.1.6	Zájem uchazečů o studium, přijetí ke studiu a zápis ke studiu	32
5.1.7	Úspěšnost v přijetí ke studiu.....	35
5.1.8	Charakter přijímacích zkoušek.....	36
5.1.9	Spolupráce se středními školami	36
5.2	Studenti v akreditovaných studijních programech.....	36
5.2.1	Úspěšnost ve studiu	37
5.2.2	Neúspěšní studenti	38
5.2.3	Odborná praxe studentů	40
5.3	Absolventi v akreditovaných studijních programech	40
5.3.1	Uplatnění absolventů	41
5.3.2	Spolupráce s absolventy fakulty	42

5.4	Celoživotní vzdělávání	42
5.5	System výuky, formy a metody vzdělávání.....	44
5.5.1	Zkvalitňování vzdělávací činnosti – Vnitřní vzdělávací agentura IVA	44
5.5.2	Kreditní systém studia	44
5.5.3	Dodatek k diplomu.....	44
5.6	Poradenské služby	44
5.7	Studenti a péče o studenty	44
5.7.1	Stipendia studentům podle účelu stipendia.....	44
5.7.2	Vlastní stipendijní programy	46
5.7.3	Studenti se specifickými potřebami.....	46
5.7.4	Mimořádně nadaní studenti	47
5.7.5	Ubytovací a stravovací služby	47
5.7.6	Aktivity studentů v oblasti sportu.....	47
5.7.7	Aktivity studentů v oblasti cizích jazyků	48
5.7.8	Zájmové aktivity studentů	48
6	Tvůrčí činnost	49
6.1	Vědecká a výzkumná činnost.....	49
6.1.1	Institucionální výzkum	50
6.1.2	Specifický vysokoškolský výzkum – IGA VFU	50
6.1.3	Výzkum v rámci projektů	52
6.1.4	Smluvní výzkum	53
6.1.5	Výzkum v rámci CEITEC.....	54
6.1.6	Mezinárodní projekty	54
6.2	Publikační činnost a uznatelné výstupy	55
6.3	Vědecké konference	55
7	Třetí role vysoké školy – odborná činnost, spolupráce s praxí, společenské působení	56
7.1	Odborná činnost	56
7.1.1	Veterinární hygienická činnost.....	56
7.1.2	Odborná činnost na zvláštních pracovištích fakulty.....	56
7.2	Spolupráce s praxí.....	59
7.3	Společenské působení	60
8	Internacionalizace	61
8.1	Mezinárodní spolupráce	61
8.2	Mezinárodní programy a mobility	63
8.2.1	Erasmus +	63
8.2.2	CEEPUS.....	64
8.2.3	Interní mobilitní agentura (IMA).....	64
8.2.4	Mezinárodní letní škola	65
9	Pracovníci fakulty	66
9.1	Akademičtí a vědečtí pracovníci	66
9.2	Neakademičtí pracovníci.....	67
9.3	Habilitační a profesorská řízení	68
9.4	Další vzdělávání pracovníků	69
9.5	Motivační systém pro pracovníky	69
9.6	Mzdy a další náležitosti zaměstnanců	70
10	Prostorové, přístrojové, materiálové, informační a administrativní zajištění činnosti	71
10.1	Prostorové, přístrojové a materiálové zajištění činnosti	71

10.2	Informačně technologické zajištění činnosti	71
10.3	Studijní a informační centrum	71
11	Financování fakulty	Chyba! Záložka není definována.
12	Propagace fakulty	73
12.1	Historie a tradice univerzity a fakulty	73
12.2	Vydávání fakultních časopisů.....	73
12.3	Provozování webových stránek	Chyba! Záložka není definována.
12.4	Akce pro veřejnost a mediální prezentace	Chyba! Záložka není definována.
13	Rozvoj vysoké školy	Chyba! Záložka není definována.
13.1	Centralizované rozvojové projekty MŠMT	Chyba! Záložka není definována.
13.2	Institucionální plán univerzity.....	75
13.3	Programy Strukturálních fondů EU	77
13.4	Investiční financování	77
13.4.1	Investiční financování staveb	77
13.4.2	Investiční financování přístrojů	78
14	Závěr	79

1 Úvod

Fakulta veterinární hygieny a ekologie Veterinární a farmaceutické univerzity Brno předkládá Výroční zprávu o činnosti za rok 2016, která popisuje organizační strukturu fakulty, studijní programy, vědecko-výzkumné aktivity, mezinárodní spolupráci a věcně shrnuje dosažené výstupy za rok 2016.

2 Základní údaje o fakultě

2.1 Název

Rozvoj oboru veterinární hygiena potravin je spojen se vznikem Vysoké školy zvěrolékařské v Brně v roce 1918. Samostatná Fakulta veterinární hygieny a ekologie (dále FVHE) vznikla v roce 1990 a je jednou ze tří fakult Veterinární a farmaceutické univerzity Brno (dále VFU Brno). Svou tradicí, současností i koncepcí je příkladem diferenciací ve veterinárním vzdělávání se zaměřením na veterinární problematiku bezpečnosti a kvality potravin.

Současný úplný název fakulty, používaná zkratka a adresa jsou následující:

Fakulta veterinární hygieny a ekologie (FVHE nebo FVHE VFU Brno)

Veterinární a farmaceutická univerzita Brno

Palackého tř. 1946/1

612 42 Brno

2.2 Řízení činností fakulty

2.2.1 Orgány FVHE VFU Brno

Podle zákona č. 111/1998 Sb. o vysokých školách a o změně a doplnění dalších zákonů (zákon o vysokých školách), ve znění pozdějších předpisů, (dále jen zákon) jsou samosprávnými orgány fakulty akademický senát fakulty, děkan, vědecká rada fakulty a disciplinární komise. Dalším orgánem fakulty je tajemník.

Fakultu na úseku výkonném řídí děkan. Děkana zastupují proděkani – proděkan pro vzdělávání a proděkan pro vědu, výzkum a zahraniční vztahy. Hospodářský a správní chod fakulty řídí tajemník. Samosprávná činnost je na fakultě realizována prostřednictvím Akademického senátu. Problematika vzdělávací a vědecké činnosti je projednávána ve Vědecké radě fakulty. Pro potřebu efektivního řízení fakulty zřizuje děkan poradní orgány děkana, zejména Kolegium děkana, dalšími poradními orgány děkana jsou odborné komise: Komise přednostů ústavů, Komise pedagogická, Komise pro výběrová řízení, Disciplinární komise pro studenty, Studentská rada a Komise pro řízení institucionálního výzkumu. Administrativní činnost fakulty zabezpečuje děkanát fakulty.

Děkan FVHE VFU Brno

doc. MVDr. Bohuslava Tremlová, Ph.D.

Proděkani FVHE VFU Brno

Děkana v souladu se zákonem o vysokých školách a v jím určeném rozsahu zastupují proděkani:

- *pro vzdělávání:* MVDr. Radka Dobšíková, Ph.D.
- *pro vědu, výkum a zahraniční vztahy:* doc. MVDr. Vladimíra Pištěková, Ph.D.

Tajemník

Ing. Jiří Rotrekl

Vědecká rada FVHE VFU Brno

- předseda:* doc. MVDr. Bohuslava Tremlová, Ph.D.
- členové interní:*
 - prof. MVDr. Petr Dvořák, CSc.
 - prof. MVDr. Alfred Hera, CSc.
 - prof. MVDr. Ivan Literák, CSc.
 - prof. MVDr. Stanislav Navrátil, CSc.
 - prof. MVDr. Alois Nečas, Ph.D., MBA
 - prof. MVDr. Jiří Pikula, Ph.D., Dipl. ECZM
 - prof. MVDr. Jiří Ruprich, CSc.
 - prof. MVDr. Iva Steinauserová, CSc.
 - prof. Ing. Eva Straková, Ph.D.
 - prof. MVDr. Ing. Pavel Suchý, CSc.
 - prof. MVDr. Zdeňka Svobodová, DrSc.
 - prof. MVDr. František Tremel, CSc.
 - prof. MVDr. Vladimír Večerek, CSc., MBA
 - prof. MVDr. Lenka Vorlová, Ph.D.
 - doc. MVDr. Petr Chloupek, Ph.D.
 - doc. MVDr. Antonín Kozák, Ph.D.
 - doc. MVDr. Milan Malena, Ph.D.
 - doc. PharmDr. Ing. Radka Opatřilová, Ph.D., MBA
 - doc. MVDr. Vladimíra Pištěková, Ph.D.
 - doc. Ing. Eva Voslářová, Ph.D.
 - MVDr. Radka Dobšíková, Ph.D.
 - MVDr. Leoš Kroupa, Ph.D.
 - MUDr. Tomáš Parák, Ph.D.
 - MVDr. Josef Velecký
- členové externí:*
 - prof. MVDr. Jozef Bíreš, DrSc., ŠVPS SR
 - prof. Ing. Jozef Golian, PhD., SPU Nitra
 - prof. Ing. Alžbeta Jarošová, Ph.D., MENDELU
 - prof. MVDr. Dionýz Máté, PhD., UVLF Košice
 - prof. MVDr. Jozef Nagy, PhD., UVLF Košice
 - prof. MVDr. Petr Turek, PhD., UVLF Košice
 - doc. MVDr. Katarína Beňová, PhD., UVLF Košice
 - doc. Ing. František Buňka, Ph.D., UTB Zlín
 - doc. MVDr. Eva Dudriková, PhD., UVLF Košice

doc. Ing. Šárka Nedomová, Ph.D., MENDELU
Ing. Vilém Koutník, CSc., SPŠCH Brno
MVDr. Pavel Bělobrádek, Ph.D., MPA, vláda ČR
Ing. Martin Klanica, SZPI
MVDr. Jaroslav Salava, KVS pro Jm kraj
MVDr. Jiří Bureš – od 20. 2. 2016
MVDr. Zbyněk Semerád – od 20. 2. 2016

Akademický senát FVHE VFU Brno

předseda: doc. MVDr. Petr Chloupek, Ph.D.

členové: *akademičtí pracovníci*

RNDr. Oldřich Sychra, Ph.D.

prof. MVDr. Jiří Pikula, Ph.D.

prof. MVDr. Stanislav Navrátil, CSc.

prof. Ing. Eva Straková, Ph.D.

MVDr. Matej Pospiech, Ph.D.

Mgr. Michaela Petrášová, Ph.D.

MVDr. Šárka Bursová, Ph.D.

doc. MVDr. Bohumíra Janštová, Ph.D.

prof. MVDr. Iva Steinhauserová, CSc.

Ing. František Ježek, Ph.D.

prof. MVDr. Petr Dvořák, CSc.

MVDr. Vladimír Kopřiva, Ph.D.

doc. MVDr. Petr Chloupek, Ph.D.

doc. MVDr. Helena Modrá, Ph.D. do ukonč. PP

doc. MVDr. Iveta Bedáňová, Ph.D. od 24.2.2016

MVDr. Petra Vošmerová, Ph.D.

RNDr. Oldřich Sychra, Ph.D.

studenti

Tereza Papežová (do ukonč. studia)

Bc. Boris Sušovský

David Najt

Dominika Tartařová

Jan Karlík (do ukonč. studia)

Jana Kostohryzová

Mgr. Tomáš Král

Jana Křivdová (do ukonč. studia)

Ondřej Šmíd

Mgr. Ing. Veronika Kováčová

Disciplinární komise FVHE VFU Brno

předsedkyně: prof. RNDr. Miroslava Beklová, CSc.

členové: doc. RNDr. Iveta Bedáňová, Ph.D.

MVDr. Matej Pospiech, Ph.D.

Mgr. Ing. Veronika Kováčová – do 9.12.2016

Jana Křivdová – do 9.12.2016

Bc. Boris Sušovský – do 9.12.2016

MVDr. Bc. Hana Běhalová – od 9.12.2016

Dominika Tartařová – od 9.12.2016

Bc. Milan Novotný – od 9.12.2016

2.2.2 Poradní orgány děkana FVHE VFU Brno

Děkan FVHE VFU Brno v souladu se Statutem FVHE VFU Brno zřídil v roce 2016 jako své poradní orgány tyto komise:

Kolegium děkana

předseda: doc. MVDr. Bohuslava Tremlová, Ph.D.

členové: MVDr. Radka Dobšíková, Ph.D.
doc. MVDr. Vladimíra Pištěková, Ph.D.
doc. MVDr. Petr Chloupek, Ph.D.
Ing. Jiří Rotrekl
MVDr. Hana Štegnerová
Mgr. Ing. Veronika Kováčová – do 30.9.2016
Mgr. Jana Doleželová – od 10.10.2016
David Najt – od 5.12.2016

Komise přednostů ústavů

předseda: doc. MVDr. Bohuslava Tremlová, Ph.D.
členové: prof. MVDr. Ivan Literák, CSc.
prof. MVDr. Iva Steinauserová, CSc.
prof. Ing. Eva Straková, Ph.D.
prof. MVDr. Ing. Pavel Suchý, CSc.
prof. MVDr. Vladimír Večerek, CSc. MBA – od 4.3.2016
prof. MVDr. Lenka Vorlová, Ph.D.
prof. MVDr. Jiří Pikula, Ph.D., Dipl. ECZM
MVDr. Josef Kameník, CSc. MBA – od 4.3.2016
doc. MVDr. Petr Chloupek, Ph.D. – od 4.3.2016

Komise pedagogická

předsedkyně: MVDr. Radka Dobšíková, Ph.D.
členové: prof. RNDr. Miroslava Beklová, CSc.
doc. RNDr. Iveta Bedáňová, Ph.D.
doc. MVDr. Bohumíra Janštová, Ph.D.
Ing. Jana Sedláčková, Ph.D.

Komise pro výběrová řízení

předseda: doc. MVDr. Bohuslava Tremlová, Ph.D.
členové: doc. MVDr. Petr Chloupek, Ph.D.
doc. MVDr. Vladimíra Pištěková, Ph.D.
MVDr. Radka Dobšíková, Ph.D.

Ekonomická komise FVHE

předseda: doc. MVDr. Petr Chloupek, Ph.D.
členové: prof. MVDr. Vladimír Večerek, CSc., MBA
prof. MVDr. Jiří Pikula, Ph.D., Dipl. ECZM
prof. MVDr. Lenka Vorlová, Ph.D.
Ing. Jiří Rotrekl

Studentská rada

předsedkyně: Mgr. Ing. Veronika Kováčová – do 5.12.2016
David Najt – od 5.12.2016
členové: Tereza Papežová – do 1.12.2016
Klára Pelikánová – od 1.12.2016
Bc. Boris Sušovský

Dominika Tartařová
 Jan Karlík – do 1.12.2016
 Lucie Faladová – od 1.12.2016
 Jana Kostohryzová
 Mgr. Tomáš Král
 Jana Křivdová – do 1.12.2016
 Vojtěch Kos – od 1.12.2016
 Ondřej Šmíd
 Ing. Vladimíra Enevová – od 1.12.2016

2.2.3 Zastoupení žen v akademických orgánech fakulty

K 31. 12. 2016 bylo v akademických orgánech FVHE celkem 30 žen, z toho v Akademickém senátu FVHE 13 z celkového počtu 27 senátorů, tj. 48 %, ve Vědecké radě FVHE 13 žen z celkového počtu 41 členů, tj. 32 % a v disciplinární komisi 4 ženy z celkového počtu 6 (6) členů, tj. 67 %.

2.2.4 Zastoupení fakulty v orgánech VFU Brno

Kolegium rektora	Člen:	doc. MVDr. Bohuslava Tremlová, Ph.D.
Komise Interní grantové agentury VFU Brno	Členové:	prof. MVDr. Jiří Pikula, Ph.D., Dipl. ECZM prof. Ing. Eva Straková, Ph.D.
Komise Interní vzdělávací agentury VFU Brno	Členové:	doc. MVDr. Bohumíra Janštová, Ph.D. doc. MVDr. Petr Chloupek, Ph.D.
Komise Interní mobilitní agentury VFU Brno	Členové:	doc. MVDr. Vladimíra Pištěková, Ph.D. prof. MVDr. Lenka Vorlová, Ph.D.
Redakční rada Acta Veterinaria Brno	Členové:	prof. MVDr. Lenka Vorlová, Ph.D. prof. Ing. Eva Straková, Ph.D. prof. MVDr. Zdeňka Svobodová, DrSc.
Komise inventarizační, likvidační a pro náhradu škod	Předseda: Člen:	prof. MVDr. Vladimír Večerek, CSc., MBA MVDr. Vladimír Kopřiva, Ph.D.
Komise pro informační technologie	Člen:	doc. MVDr. Petr Chloupek, Ph.D.
Komise pro posuzování příplatku za práci ve ztíženém prostředí a dodatkové dovolené	Předseda: Člen:	prof. MVDr. Vladimír Večerek, CSc., MBA prof. MVDr. Petr Dvořák, CSc.
Komise pro nakládání s nebezpečnými chemickými látkami	Člen:	PharmDr. Zuzana Široká, Ph.D.
Komise pro využívání ionizujícího záření	Předseda: Členové:	prof. MVDr. Petr Dvořák, CSc. Ing. Jana Doležalová, Ph.D. Mgr. Petr Maršálek, Ph.D.
Odborná komise pro zajišťování dobrých životních podmínek pokusných zvířat	Předseda: Člen:	MVDr. Jana Jozefová, Ph.D. doc. Ing. Eva Voslášková, Ph.D.
Komise pedagogická	Členové:	doc. MVDr. Bohuslava Tremlová, Ph.D.

Komise pro nakládání s odpady	Člen:	MVDr. Radka Dobšíková, Ph.D.
Redakční rada Vita Universitatis	Člen:	Mgr. Kateřina Járová, Ph.D.
Rada pro veterinární vzdělávání	Předseda:	prof. MVDr. Vladimír Večerek, CSc., MBA
	Členové:	doc. MVDr. Bohuslava Tremlová, Ph.D. prof. MVDr. Iva Steinhäuserová, CSc. prof. MVDr. Ing. Pavel Suchý, CSc. prof. MVDr. Ivan Literák, CSc.
Komise pro vědu, výzkum a zahraniční vztahy	Člen:	doc. MVDr. Vladimíra Pištěková, Ph.D.
Komise pro 100. výročí VFU Brno	Předseda:	prof. MVDr. Vladimír Večerek, CSc., MBA
	Členové:	doc. MVDr. Bohumíra Janštová, Ph.D. Mgr. Jana Doleželová
Komise Interní agentury pro transfer technologií VFU Brno	Člen:	doc. MVDr. Bohuslava Tremlová, Ph.D. prof. MVDr. Vladimír Večerek, CSc., MBA
Komise pro tvorbu vnitřních předpisů VFU Brno	Předseda:	doc. MVDr. Petr Chloupek, Ph.D.
	Člen:	prof. MVDr. Vladimír Večerek, CSc., MBA

2.2.5 Zastoupení fakulty v v reprezentaci vysokých škol

Rada vysokých škol

Delegáti vysoké školy:	MVDr. Radka Dobšíková, Ph.D.	členka směnu RVŠ
Delegáti fakult:	doc. MVDr. Vladimíra Pištěková, Ph.D.	členka směnu RVŠ, členka pracovní komise pro vědeckou činnost a komise pro vnější vztahy a zahraniční styky
	MVDr. Radka Dobšíková, Ph.D.	členka pracovní komise pro vzdělávací činnosti a komise pro kvalitu vysokých škol a její hodnocení

2.3 Sekce a ústavy fakulty

Vzdělávací, tvůrčí a odborná činnost se uskutečňuje v sekcích na ústavech fakulty a v účelových zařízeních fakulty. Sekci řídí vedoucí sekce. Ústav řídí přednosta ústavu. Přednostu ústavu zastupuje zástupce přednosta ústavu. Na ústavech působí profesori, docenti, odborní asistenti, asistenti a ostatní pracovníci. Ústavy se člení na oddělení. Účelová zařízení fakulty řídí vedoucí účelového zařízení.

Organizační členění fakulty do 1.2.2016:

Sekce veterinární ekologie a chorob volně žijících zvířat

1. Ústav ekologie a chorob zvířete, ryb a včel
2. Ústav biologie a chorob volně žijících zvířat

Sekce živočišné a rostlinné produkce

1. Ústav výživy zvířat
2. Ústav zootechniky a zoohygieny

Sekce hygieny a technologie potravin

1. Ústav hygieny a technologie vegetabilních potravin
2. Ústav hygieny a technologie mléka
3. Ústav hygieny a technologie masa

Sekce veterinární ochrany veřejného zdraví

1. Ústav biochemie a biofyziky
2. Ústav veřejného veterinářství, ochrany zvířat a welfare

Organizační členění fakulty od 1.2.2016:

Sekce veterinární ekologie a chorob volně žijících zvířat

1. Ústav biologie a chorob volně žijících zvířat
2. Ústav ekologie a chorob zvířete, ryb a včel

Sekce živočišné a rostlinné produkce

1. Ústav výživy zvířat
2. Ústav zootechniky a zoohygieny

Sekce hygieny a technologie potravin rostlinného původu a gastronomie

1. Ústav hygieny a technologie potravin rostlinného původu
2. Ústav gastronomie

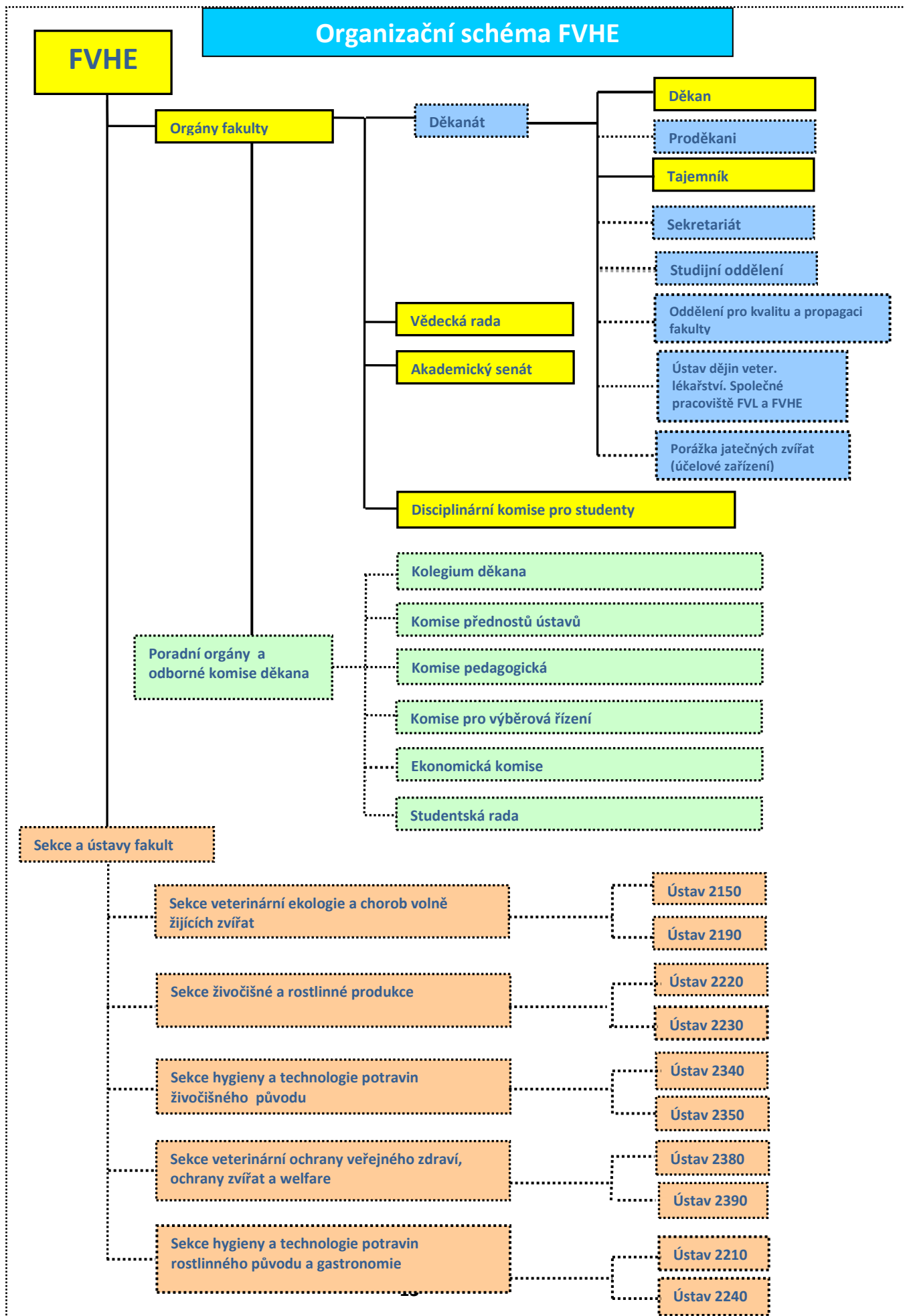
Sekce hygieny a technologie potravin živočišného původu

1. Ústav hygieny a technologie mléka
2. Ústav hygieny a technologie masa

Sekce veterinární ochrany veřejného zdraví, ochrany zvířat a welfare

1. Ústav veřejného a soudního veterinárního lékařství
2. Ústav ochrany zvířat, welfare a etologie

2.4 Nové organizační schéma fakulty



3 Poslání, strategické cíle a postavení fakulty

3.1 Poslání fakulty

Posláním Fakulty veterinární hygieny a ekologie Veterinární a farmaceutické univerzity Brno je realizovat univerzitní vzdělávání, tvůrčí a odbornou činnost v oblasti veterinární hygieny a ekologie, ochrany zvířat a welfare, bezpečnosti a kvality potravin a veterinárních aspektů gastronomie, a dále naplňovat roli společenského působení univerzity a uskutečňovat další činnosti naplňující poslání Fakulty veterinární hygieny a ekologie VFU Brno jako akademické instituce.

3.2 Strategické cíle fakulty

Strategickým cílem Fakulty veterinární hygieny a ekologie Veterinární a farmaceutické univerzity Brno je rozvíjet její postavení mezinárodně uznané univerzitní instituce se specificky orientovaným odborným zaměřením na veterinární hygienu a ekologii, ochranu zvířat a welfare, bezpečnost a kvalitu potravin a veterinární aspekty gastronomie, poskytující velmi kvalitní vzdělávání, realizující excelentní vědu, výzkum a další tvůrčí činnosti a uskutečňující na nejvyšší úrovni profesní odborné činnosti, naplňující roli společenského působení fakulty a působící jako mezinárodně otevřená fakulta a jako fakulta spolupracující s odbornou praxí, prosazující se v národním i evropském vysokoškolském prostoru, disponující akademickým prostředím a hodnotami, využívající znalostní kvalifikované řízení a efektivní financování a modernizující své stavební, technologické a přístrojové zázemí na úroveň odpovídající současným požadavkům na obdobné univerzitní instituce ve vyspělých zemích, a to se strategickým záměrem

- a) v oblasti mezinárodního, národního a regionálního kreditu fakulty udržet a dále rozvíjet jedinečné mezinárodní, národní i regionální postavení fakulty v oblasti veterinární hygieny a ekologie, ochrany zvířat a welfare, bezpečnosti a kvality potravin a v oblasti nezávadnosti a kvality potravin v gastronomii,
- b) v oblasti zajišťování kvality naplňovat zodpovědnost fakulty za kvalitu vzdělávání, tvůrčích činností a dalších souvisejících činností vytvořením, uskutečňováním a dalším zdokonalováním systému zajišťování a vnitřního hodnocení kvality činností na fakultě a univerzitě,
- c) v oblasti vzdělávání být prestižní fakultou poskytující na velmi vysoké úrovni vzdělávání v oblasti veterinární hygieny a ekologie, ochrany zvířat a welfare, bezpečnosti a kvality potravin a v oblasti nezávadnosti a kvality potravin v gastronomii na úrovni bakalářských, navazujících magisterských, magisterských, doktorských studijních programů a programů celoživotního vzdělávání s vysokou úrovní kvality, diverzity, dostupnosti, internacionalizace a relevance,
- d) v oblasti tvůrčí činnosti (vědecké, výzkumné, vývojové, inovační a další tvůrčí činnosti) být výzkumnou fakultou, se zaměřením na problematiku, v nichž dosahuje fakulta jedinečných výsledků, podporou excelentních výzkumných aktivit na fakultě založených na mezinárodních projektech a grantech a vytvářením podmínek pro výzkum v dalších problematikách odpovídajících potřebám společnosti a moderního rozvoje poznatků, s cílem vytváření nových poznatků a jejich aplikace pro společnost

- na úrovni srovnatelné s dalšími významnými univerzitními a výzkumnými evropskými i světovými pracovišti,
- e) v oblasti třetí role se zaměřením na odbornou činnost uskutečňování veterinární a hygienické činnosti na nejvyšší odborné úrovni, vytvářející na fakultě centrum kvality těchto činností pro odbornou i další veřejnost,
 - f) v oblasti třetí role se zaměřením na spolupráci s praxí poskytovat praxi odborné služby na vysoké profesní úrovni, využívat možnosti vzájemné spolupráce ve společné činnosti s partnery, poskytovat poradenství pro subjekty praxe, zapojovat odborníky z praxe do činností fakulty a konzultovat s odborníky z praxe další rozvoj ve vzdělávání, tvůrčí činnosti, odborné činnosti i společenském působení fakulty,
 - g) v oblasti třetí role se zaměřením na společenské působení činností ve společnosti šířením poznatků svého profesního zaměření i obecných společenských hodnot kultivovat regionální, národní i mezinárodní společenské prostředí,
 - h) v oblasti internacionalizace působit jako otevřená fakulta s výukou studentů v českém i anglickém jazyce, s výukou v anglických studijních programech s vysokým počtem zahraničních studentů, rozšiřující možnosti mobility do i ze zahraničí pro studenty i akademické pracovníky, a prosazující se na mezinárodní úrovni jako prestižní univerzitní instituce působící aktivně v mezinárodních organizacích, a spolupracující s vybranými mezinárodními subjekty v oblasti vzdělávání, výzkumu i odborných činností, a posilující svůj kredit v rámci evropského vysokoškolského prostoru,
 - i) v oblasti lidských zdrojů zkvalitňovat odbornou úroveň a činnosti pracovníků, zlepšovat podmínky pro jejich činnost na fakultě a zvyšovat motivaci ke zlepšování vykonávaných činností na fakultě,
 - j) v oblasti vnitřních předpisů a norem fakulty zkvalitňovat právní prostředí na fakultě systémem nastavení práv, povinností a podmínek činnosti systémem nových, novelizovaných vnitřních předpisů a norem navazujících na obecně závazné právní předpisy,
 - k) v oblasti prostorového, přístrojového, materiálního, informačního a administrativního zajištění činností na fakultě rozvoj na úroveň odpovídající úrovni obdobně zaměřených fakult ve vyspělých evropských zemích,
 - l) v oblasti financování se opírat o v Evropě tradičně silný podíl státních prostředků, využívající současných i nových možností financování činností fakulty s postupným navyšováním podílu nestátních finančních prostředků pro další rozvoj fakulty, uplatňovat principy spravedlnosti a solidarity ve financování jednotlivých součástí fakulty, efektivity financování činností, transparentnosti ekonomických postupů založených na univerzitně uznaných principech a pravidlech, ve financování vzdělávání posilovat zvyšování kvality vzdělávání, v oblasti financování tvůrčí činnosti posilovat financování úspěšných pracovišť a pracovníků, v oblasti financování odborné činnosti posilovat pracoviště, která získávají tyto prostředky, v oblasti modernizace stavebního, technologického a přístrojového zázemí pokračovat v dalším budování prostorového a technologického zázemí univerzity a obnovování a doplňování moderní přístrojové techniky umožňující vzdělávání, tvůrčí činnost, odbornou činnost a společenské působení fakulty na vysoké úrovni kvality,
 - m) v oblasti řízení fakulty uplatňovat priority založené na koncepční kontinuitě, transparentních postupech vycházejících z objektivních dat a respektující organizačně

strukturovanou a personální spravedlnost a právní kvalifikovanost, rozvíjet principy akademické svobody, akademické samosprávy a univerzitního prostředí,

- n) v oblasti propagace a marketingu podporovat budování pozitivního mediálního kreditu fakulty, podporovat zájem odborné i laické veřejnosti o fakultu a výsledky její činnosti, podporovat sounáležitost studentů, absolventů a zaměstnanců s fakultou, podporovat zájem o historii a tradice fakulty, o současnost fakulty a o její potenciál působení v dalším období.

Strategickým cílem je posilovat jedinečné postavení Fakulty veterinární hygieny a ekologie Veterinární a farmaceutické univerzity Brno jako univerzitní instituce se zaměřením na veterinární hygienu a ekologii, ochranu zvířat a welfare, bezpečnost a kvalitu potravin a veterinární aspekty gastronomie v jejím poskytování kvalitativně vysoké úrovně výuky odpovídající úrovni obdobným univerzitním institucím ve vyspělých zemích a překračující tuto úroveň v oblastech jedinečnosti fakulty spočívajících ve vysoké úrovni vzdělávání založené na výrazném podílu praktické výuky a zvláště příznivých podmínkách pro výzkum v oblasti veterinární hygieny, ochrany zvířat a welfare, bezpečnosti a kvality potravin a veterinárních aspektů gastronomie vytvářející tak z Fakulty veterinární hygieny a ekologie VFU Brno výjimečnou fakultu v evropském vysokoškolském prostoru.

3.3 Postavení fakulty

Z národního pohledu má fakulta excelentní postavení. Je jednou ze dvou fakult, poskytujících veterinární vzdělávání, svojí současnou úroveň vzdělávání, vědy a výzkumu a poskytování odborných veterinárních činností, svým postavením ve veterinární komunitě i tradicí je mimořádnou institucí v rámci českého systému vysokoškolského vzdělávání i v rámci veterinárního vzdělávání u nás.

V rámci střední Evropy je FVHE součástí sítě veterinárních fakult a univerzit VETNEST (veterinární univerzity Brno, Košice, Vídeň, Budapešť, Lublaň, Wroclaw, Záhřeb) s volnou mobilitou studentů a učitelů. V rámci Evropy je řádným členem Evropské asociace veterinárních fakult (EAEVE).

FVHE VFU Brno absolvovala třikrát (v roce 1995, 2004 a 2013) úspěšně mezinárodní evaluaci organizovanou European Association of Establishments for Veterinary Education (EAEVE), viz tabulka 1. Fakulta veterinární hygieny a ekologie dosáhla po náročné mezinárodní evaluaci organizované v rámci evropského systému veterinárního vzdělávání zajišťovaného EAEVE uvedení na prestižním evropském seznamu pozitivně evaluovaných veterinárních fakult Evropy (List of Evaluated and Approved Institutions by EAEVE). FVHE splňuje požadavky pro veterinární vzdělávání stanovené právními předpisy Evropské unie a další požadavky EAEVE a FVE (European Association of Establishments for Veterinary Education and Federation of Veterinarians of Europe), kvalita výuky je na vysoké úrovni. Fakulta je tak řazena mezi velmi kvalitní evropské veterinární vysoké školy. Mezinárodní excelence fakulty spočívá v tom, že vzdělávání na FVHE bylo uznáno směrnicí Evropské unie č. 2005/36/EC, o uznávání odborných kvalifikací, která stanoví pro vybraných 5 oborů (tj. i pro veterinární medicínu) požadavky na studijní program, jeho zajišťování a požadavky na znalosti, zkušenosti a dovednosti absolventů a jejich plnění podléhá mezinárodní kontrole.

Tabulka 1**Přehled mezinárodních evaluací fakulty**

	hodnocení rok	zpráva rok	FVHE status
mezinárodní evaluace organizovaná EAEVE	1995	1996	s výhradou
mezinárodní reevaluace organizovaná EAEVE	2001	2002	bez výhrad
mezinárodní evaluace organizovaná Evropskou komisí (v rámci přístupových jednání pro vstup ČR do EU)	2002	2002	bez výhrad
mezinárodní evaluace organizovaná EAEVE	2004	2005	bez výhrad
mezinárodní evaluace organizovaná EAEVE	2013	2014	bez výhrad

FVHE je sama nebo prostřednictvím VFU Brno členem významných evropských organizací, které ovlivňují trendy rozvoje veterinárního vzdělávání na univerzitách v Evropě (tabulka 2). FVHE je zapojena do mezinárodní spolupráce individuálním působením svých pracovníků v mnoha organizacích a sdruženích. Působení akademických pracovníků v mezinárodních organizacích a sdruženích je velmi bohaté a významně přispívá ke zvyšování kreditu FVHE VFU Brno v zahraničí.

Tabulka 2**Přehled členství VFU Brno v organizacích sdružujících vysoké školy a v mezinárodních a profesních organizacích**

Organizace	Stát	Status
European University Association (EUA)	EU	člen
European University Continuing Education Network (EUCEN)	EU	člen
European Association of Establishments for Veterinary Education (EAEVE)	EU	člen
European Association of Faculties of Pharmacy (EAFP)	EU	člen
Veterinary Network of European Student and Staff Transfer (VetNEST)	EU	člen
Federation of Veterinarians of Europe (FVE)	EU	člen prostřednictvím KVL
European Veterinarians in Education, Research and Industry (EVERI)	EU	člen

4 Zajišťování a vnitřní hodnocení kvality činností fakulty

4.1 Systém zajišťování a vnitřního hodnocení kvality činností

Systém zajišťování a vnitřního hodnocení kvality činností zahrnuje část zaměřenou na zajišťování kvality činností a část zaměřenou na vnitřní hodnocení činností. V roce 2016 pokračovala fakulta v aktivitách směřujících k vytvoření systému zaměřeného na zajišťování a vnitřní hodnocení kvality činností na fakultě v rámci celého systému na VFU Brno.

Zajišťování kvality činností představuje stanovení požadavků pro vzdělávací, tvůrčí a související činnost (tyto požadavky stanovuje Rada pro vnitřní hodnocení kvality, Vědecká rada univerzity, Správní rada univerzity a Akademický senát univerzity) a dále jejich naplňování, které realizují jak organizační a řídicí pracoviště univerzity, ale zejména fakulty. Zajišťování kvality vzdělávací, tvůrčí a s nimi souvisejících činností na univerzitě je realizováno na úrovni stanovení pravidel pro zajišťování kvality činností na univerzitě, vlastním uskutečňováním činností naplňujících požadavky k zajišťování kvality, monitoringem k zjišťování nedostatků v zajišťování kvality činností a průběžnými opatřeními pro odstraňování nedostatků v zajišťování kvality činností na univerzitě.

4.2 Zvláštní systémy vnitřního hodnocení kvality činností

V roce 2016 bylo na FVHE realizováno několik dílčích systémů zaměřených na vnitřní hodnocení kvality činností.

4.2.1 Hodnocení kvality akademických činností v oblasti veterinárního vzdělávání za rok 2016

Pro oblast veterinárního vzdělávání bylo v rámci systému hodnocení kvality činností prováděno hodnocení studentů (studijních výsledků studentů), které bylo projednáváno v kolegiu děkana a na Vědecké radě FVHE. Dále bylo prováděno hodnocení pracovníků podle rozsahu jimi zajišťované výuky a podle publikační aktivity, které bylo projednáváno v kolegiu děkana fakulty a výsledky byly zapracovány do motivačního finančního ohodnocení pracovníků. Byly také vyhodnocovány podmínky pro zajišťování výuky a tvůrčí činnosti pro oblast veterinárního vzdělávání na fakultě a úroveň těchto podmínek byla projednávána v kolegiu děkana fakulty a požadavky vyplývající z tohoto hodnocení byly řešeny fakultou.

FVHE v roce 2016 realizovala zvláštní systém vnitřního hodnocení kvality vzdělávání a souvisejících činností v oblasti veterinární medicíny, a to zejména z pohledu naplňování nejvýznamnějších kritérií mezinárodní evaluace veterinárního vzdělávání.

Systém vnitřního hodnocení v oblasti veterinárního vzdělávání je formulován jako ucelený systém indikátorů kvality veterinárního vzdělávání, který vychází z nadnárodních a národních požadavků na veterinární vzdělávání a současně z podmínek veterinárního vzdělávání na VFU Brno. S ohledem na rozdílnost jednotlivých požadavků a jejich případnou kvantifikaci bylo nezbytné indikátory formulovat ve dvou úrovních, a to jako slovní indikátory a numerické indikátory kvality veterinárního vzdělávání.

Slovní indikátory kvality veterinárního vzdělávání jsou založeny na podmínkách stanovených pro veterinární vzdělávání právními předpisy zejména na úrovni Evropské unie směrnicí č. 2005/36/EC, ve znění směrnice č. 2013/55/EU, o uznávání odborných kvalifikací, a na

úrovni České republiky zákonem č. 166/1999 Sb., ve znění pozdějších předpisů, omezující přístup do povolání veterinárního lékaře pouze na absolventy kvalitních veterinárních vysokých škol, dále vychází z podmínek stanovených Evropskou asociací veterinárních fakult a univerzit (EAEVE) pro veterinární vzdělávání určených na základě desítek let zkušeností získaných z vývoje veterinárního vzdělávání a dále zahrnují podstatu veterinárního vzdělávání v jeho nezbytnosti pro zajištění celého spektra činností veterinárního lékaře. Opírají se také o tradici a zvláštnosti veterinární výuky na Veterinární a farmaceutické univerzitě Brno. Slovní indikátory byly vymezeny v rozsahu 25 ukazatelů, přičemž mnohé z nich se skládají z dalších podukazatelů.

Numerické indikátory byly vymezeny v rozsahu 50 ukazatelů. Numerické indikátory kvality veterinárního vzdělávání vychází z ukazatelů popisujících stav na univerzitě týkající se akademických pracovníků, studentů, druhu výuky, počtu zvířat dostupných pro výuku, a to v rámci instituce i v rámci tzv. mobilní kliniky, počtu pitev dostupných pro výuku, dalších ukazatelů popisujících stav ve vybavení a provozu na úrovni klinik, izolačních provozů, přednáškových sálů a prostor pro učebnovou výuku, laboratorní a pitevní a další neklinickou výuku, výuku na ŠZP, rozsah výzkumné a publikační činnosti, rozsah výuky v angličtině a organizaci mezinárodních letních škol. Numerické indikátory kvality veterinárního vzdělávání mají stanoveno požadované rozmezí hodnot, ve kterém je tento numerický indikátor považován za splněný.

Při celkovém hodnocení je nezbytné nehodnotit každý indikátor mechanicky zvlášť, ale zvažovat indikátory v souvislostech významných pro zajištění veterinárního vzdělávání na VFU. Vyhodnocení kvality vzdělávání a dalších akademických činností v oblasti veterinární medicíny za rok 2016 je uvedeno v tabulce 3.

Tabulka 3

Hodnocení kvality vzdělávání a dalších akademických činností v oblasti veterinárního vzdělávání za rok 2016

Indikátory kvality	Počet
Slovní indikátory kvality	25
Počet splněných indikátorů	25
Počet nesplněných indikátorů	0
Numerické indikátory kvality	50
Počet splněných indikátorů	50
Počet nesplněných indikátorů	0

V roce 2016 probíhal sběr dat zavedeným způsobem z jednotlivých pracovišť a údaje vypovídají o celkové kapacitě a potenciálu univerzity začleněné do oblasti veterinárního vzdělávání. Veterinární vzdělávání plní standardy stanovené mezinárodními ukazateli EAEVE pro studijní program Veterinární hygiena a ekologie. Vysoká úroveň plnění stanovených indikátorů dokládá vysokou úroveň veterinární výuky na FVHE VFU Brno a současně identifikuje oblasti, v nichž je potřebné realizovat další rozvoj k zajištění vyšší úrovně kvality ve výuce veterinární medicíny.

4.2.2 Hodnocení kvality akademických činností v oblasti bezpečnosti kvality potravin a v oblasti ochrany zvířat a welfare za rok 2016

Pro oblast bezpečnosti kvality potravin a oblast ochrany zvířat a welfare bylo v rámci systému hodnocení kvality činností na univerzitě prováděno hodnocení studentů (studijních výsledků studentů), které bylo projednáváno v kolegiu děkana fakulty, a na vědecké radě fakulty. Dále bylo prováděno hodnocení pracovníků podle rozsahu jimi zajišťované výuky a podle publikační aktivity, které bylo projednáváno v kolegiu děkana fakulty a výsledky byly zapracovány do motivačního finančního ohodnocení pracovníků. Byly také vyhodnocovány podmínky pro zajišťování výuky a tvůrčí činnosti pro oblast bezpečnosti kvality potravin a oblast ochrany zvířat a welfare na univerzitě a úroveň těchto podmínek byla projednávána v kolegiu děkana fakulty a požadavky vyplývající z tohoto hodnocení byly řešeny fakultou.

4.2.3 Hodnocení kvality vzdělávání studenty

Hodnocení kvality vzdělávání se na FVHE v roce 2016 účastnili také studenti. Využívali způsob hodnocení kvality vzdělávání prostřednictvím počítačového programu, díky němuž se hodnocení mohl zúčastnit větší počet studentů. Kvalita vzdělávací činnosti je hodnocena studenty vždy za semestr a hodnotí se každý předmět, jehož výuku v daném semestru studenti absolvovali, a vyučující, kteří studenta v daném semestru učili. Studenti vyhodnocují výuku předmětů z pohledu kvality zabezpečování přednášek, praktické výuky, systému ověřování znalostí a zabezpečování předmětů studijními oporami a upozornili na případné nejvýznamnější nedostatky. Studenti hodnotí vyučujícího z pohledu jeho výuky na úrovni obsahové srozumitelnosti, formální srozumitelnosti, přístupu ke studentům a motivace studentů k předmětu učitelem. Způsob hodnocení je anonymní. Systém ohodnotí předmět a vyučujícího známkou získanou jako průměr ze známek hodnotících studentů.

V roce 2016 se na FVHE účastnilo hodnocení 22 % studentů. Výsledky hodnocení byly projednávány ve vedení fakulty a následně na jednotlivých ústavech. Při opakovaném negativním hodnocení učitele provádí odpovídající změny ke zvýšení kvality výuky.

4.2.4 Odhalování plagiátorství

V rámci hodnocení kvality vzdělávání je věnována pozornost také problematice plagiátorství. FVHE zveřejňuje bakalářské, diplomové, odborné, rigorózní a doktorské práce studentů fakulty. V souladu s platnou legislativou (zákonem o VŠ a Studijním a zkušebním řádem kreditního systému studia VFU Brno) jsou obhájené závěrečné práce včetně posudků oponentů obhajoby zveřejněny na webové stránce univerzity.

Závěrečné práce studentů jsou vzhledem k jedinečnosti studijních programů směřovány do odborně vymezené oblasti. Velká část prací je experimentálního charakteru, což výrazně omezuje možnosti plagiátorství. U teoretických částí závěrečných prací je čerpáno z omezeného množství zdrojů a porovnávání textu využívané antiplagiátorskými programy (které jsou vhodné například u prací humanitních věd) by vedlo k zavádějícím výsledkům. Závěrečné práce posuzuje poměrně úzká skupina odborníků v dané oblasti, což je poměrně významnou zárukou pro odhalení případného plagiátorství. Fakulta proto současný systém založený na odborném vedení prací školitelem, experimentálním charakteru většiny závěrečných prací a posuzování prací vybranými odborníky považuje za dostatečný pro případné odhalení plagiátorství.

4.3 Vnější hodnocení kvality činností

4.3.1 Mezinárodní hodnocení kvality veterinárního vzdělávání

Nejvýznamnější činností související s mezinárodním hodnocením kvality veterinárního vzdělávání v roce 2016 bylo pokračování v plnění evaluačních kritérií stanovených European Association of Establishments for Veterinary Education (EAEVE) a Federation of Veterinarians in Europe (FVE).

Fakulta mezinárodní evaluaci podstoupila v roce 2013 a v roce 2014 obdržela velmi pozitivní závěry, jejichž obsahem je, že výuka na VFHE splňuje požadavky evropské legislativy pro veterinární vzdělávání a požadavky veterinárního vzdělávání stanovené EAEVE, a že nebyly shledány žádné zásadní nedostatky. VFHE je uvedena na prestižním Seznamu pozitivně evaluovaných veterinárních fakult v Evropě.

Veterinární vzdělávání probíhá podle modernizovaného curricula veterinární hygieny a ekologie, ve smyslu zvyšování kvality veterinárního vzdělávání. Modernizované curriculum veterinárního vzdělávání vychází ze skutečnosti nezbytného společného veterinárního curricula, které dává kompetenci absolventovi uskutečňovat veterinární profesi ve všech oblastech veterinární péče. Toto společné curriculum představuje předměty základních věd, předměty chovu a výživy zvířat, předměty preklinické, předměty klinické, předměty hygieny potravin, předměty profesní přípravy a předměty ostatní. Curriculum ve smyslu vývoje veterinárního vzdělávání v Evropě respektuje skutečnost prohlubování pregraduální diferenciace (nikoli však specializace) ve veterinárním vzdělávání. Curriculum veterinární hygieny a ekologie obsahuje předměty diferenciace pro veterinární hygienu ve smyslu závěrů evaluační zprávy zejména s důrazem na veterinární hygienu a na klinickou veterinární medicínu potravinových zvířat. V curricula je zdůrazněna výuka day one skills. Curriculum je doplněno o předměty povinně volitelné a volitelné prohlubující dále diferenciaci ve veterinárním vzdělávání.

Mezinárodní evaluace veterinárního vzdělávání je pro evropské veterinární fakulty rozhodující událostí pro další rozvoj veterinární výuky na univerzitě. Je organizována Evropskou asociací veterinárních fakult a univerzit pro všechny veterinární fakulty v Evropě.

Celkově je možno na základě evaluační zprávy hodnotit proces evaluace na VFU Brno jako významný mezník ve vývoji veterinárního vzdělávání na VFU Brno a dosažené výsledky za výrazný úspěch brněnského veterinárního vzdělávání ve srovnání s mezinárodními požadavky na zajišťování univerzitní veterinární výuky v Evropě, tzn. že veterinární vzdělávání na fakultách VFU Brno odpovídá přísným evropským požadavkům na kvalitu veterinárního vzdělávání a mohou tak uskutečňovat výměnné programy a spolupráci s nejlepšími veterinárními fakultami v Evropě a mohou se aktivně účastnit jednání EAEVE a ovlivňovat další vývoj veterinárního vzdělávání v Evropě.

Dalším vnějším hodnocením veterinárního vzdělávání na mezinárodní úrovni je hodnocení vzdělávacího procesu v rámci VetNEST, kde dochází k hodnocení vzdělávání především z hlediska realizace mobility studentů a učitelů.

4.3.2 Hodnocení kvality činností v oblasti veterinární hygieny a ekologie Akreditační komisí MŠMT

Významným vnějším hodnocením kvality na národní úrovni je hodnocení úrovně vzdělávání Akreditační komisí a vydání rozhodnutí o akreditaci MŠMT.

Hodnocení studijních programů, a to bakalářských, navazujících magisterských, magisterských a doktorských je prováděno Akreditační komisí v rámci žádosti o reakreditaci stávajícího anebo při žádosti o akreditaci nového studijního programu nebo oboru.

Výsledek hodnocení kvality vzdělávání Akreditační komisí je udělení akreditace pro příslušný obor, tyto výsledky jsou uvedeny v tabulce v části Vzdělávání.

Hodnocení habilitačních oborů a oborů ke jmenování profesorem je prováděno Akreditační komisí v rámci žádosti o reakreditaci stávajícího anebo při žádosti o akreditaci nového oboru. Výsledek hodnocení kvality vzdělávání Akreditační komisí je udělení akreditace pro příslušný studijní program, tyto výsledky jsou uvedeny v tabulce v části Pracovníci.

4.3.3 Další vnější hodnocení kvality vzdělávání

Dalším vnějším hodnocením na mezinárodní úrovni je hodnocení vzdělávacího procesu v rámci VetNEST, kde dochází k hodnocení vzdělávání především z hlediska realizace mobility studentů a učitelů.

Mezi další vnější hodnocení lze zahrnout také posuzování úrovně veterinárního vzdělávání Státní veterinární správou a Komorou veterinárních lékařů.

5 Vzdělávání

5.1 Pregraduální a doktorské vzdělávání

5.1.1 Akreditované studijní programy

V roce 2016 FVHE realizovala studijní program Veterinární hygiena a ekologie (bakalářský, navazující magisterský, magisterský a doktorský). Celkově má FVHE akreditovány v českém jazyce 3 bakalářské, 3 navazující magisterské, 1 magisterský a 1 doktorský studijní program se sedmi obory a v anglickém jazyce má VFU Brno akreditovány 2 bakalářské, 2 navazující magisterské, 1 magisterský a 1 doktorský studijní program se sedmi obory.

Přehled akreditovaných studijních oborů s uvedením typu programu, formy studia, standardní délky trvání studia a doby platnosti akreditace je uveden v tabulkách 4 a 5.

Tabulka 4

Akreditované studijní programy a obory FVHE v českém jazyce

Souč. VŠ	Název studijního programu	Obor	Typ	Forma	Délka trvání (roky)	Platnost akreditace
FVHE	Veterinární hygiena a ekologie	Bezpečnost a kvalita potravin	Bc.	P, K	3	1. 3. 2023
FVHE	Veterinární hygiena a ekologie	Ochrana zvířat a welfare	Bc.	P	3	31. 3. 2018
FVHE	Veterinární hygiena a ekologie	Zdravotní nezávadnost a kvalita potravin v gastronomii	Bc.	P	3	31. 12. 2019
FVHE	Veterinární hygiena a ekologie	Bezpečnost a kvalita potravin	NaMgr.	P	2	31. 5. 2023
FVHE	Veterinární hygiena a ekologie	Ochrana zvířat a welfare	NaMgr.	P	2	31. 3. 2018
FVHE	Veterinární hygiena a ekologie	Zdravotní nezávadnost a kvalita potravin v gastronomii	NaMgr.	P	2	31. 12. 2019
FVHE	Veterinární hygiena a ekologie	Veterinární hygiena a ekologie	Mgr.	P	6	31. 12. 2019
FVHE	Veterinární hygiena a ekologie	Veterinární biochemie, chemie a biofyzika	DSP	P, K	4	31. 5. 2021
FVHE	Veterinární hygiena a ekologie	Choroby volně žijících zvířat a zvířat zoologických zahrad	DSP	P, K	4	31. 5. 2021
FVHE	Veterinární hygiena a ekologie	Výživa, dietetika hospodářských zvířat a hygiena vegetábií	DSP	P, K	4	31. 5. 2021

Souč. VŠ	Název studijního programu	Obor	Typ	Forma	Délka trvání (roky)	Platnost akreditace
FVHE	Veterinární hygiena a ekologie	Veterinární ekologie	DSP	P, K	4	31. 5. 2021
FVHE	Veterinární hygiena a ekologie	Veřejné veterinářství a ochrana zvířat	DSP	P, K	4	31. 5. 2021
FVHE	Veterinární hygiena a ekologie	Veterinární toxikologie a toxikologie potravin	DSP	P, K	4	31. 5. 2021
FVHE	Veterinární hygiena a ekologie	Hygiena a technologie potravin	DSP	P, K	4	31. 5. 2021

Vysvětlivky: FVHE = Fakulta veterinární hygieny a ekologie, Bc. = bakalářský studijní program, NaMgr. = navazující magisterský studijní program, Mgr. = (dlouhý) magisterský studijní program, DSP = doktorský studijní program, P = forma prezenční, K = forma kombinovaná

Tabulka 5
Akreditované studijní programy a obory FVHE v cizím jazyce

Souč. VŠ	Název studijního programu	Obor	Typ	Forma	Délka trvání (roky)	Cizí jazyk	Platnost akreditace
FVHE	Veterinary Hygiene and Ecology	Veterinary Hygiene and Ecology	Mgr.	P	6	angl.	31. 12. 2019
FVHE	Veterinary Hygiene and Ecology	Food Safety and Quality	Bc.	P, K	3	angl.	1. 3. 2023
FVHE	Veterinary Hygiene and Ecology	Animal Protection and Welfare	Bc.	P	3	angl.	31. 3. 2018
FVHE	Veterinary Hygiene and Ecology	Food Safety and Quality	Na Mgr.	P	2	angl.	31. 5. 2023
FVHE	Veterinary Hygiene and Ecology	Animal Protection and Welfare	Na Mgr.	P	2	angl.	31. 3. 2018
FVHE	Veterinary Hygiene and Ecology	Diseases of Wild and ZOO Animals	DSP	P, K	4	angl.	31. 5. 2021
FVHE	Veterinary Hygiene and Ecology	Veterinary Ecology	DSP	P, K	4	angl.	31. 5. 2021
FVHE	Veterinary Hygiene and Ecology	Veterinary Public Health and Animal Protection	DSP	P, K	4	angl.	31. 5. 2021
FVHE	Veterinary Hygiene and Ecology	Veterinary Toxicology and Toxicology of Foodstuff	DSP	P, K	4	angl.	31. 5. 2021
FVHE	Veterinary Hygiene and Ecology	Nutrition and Dietetics of Farm Animals and Hygiene of Plant Origin	DSP	P, K	4	angl.	31. 5. 2021
FVHE	Veterinary Hygiene and Ecology	Food Hygiene and Processing Technology	DSP	P, K	4	angl.	31. 5. 2021

Souč. VŠ	Název studijního programu	Obor	Typ	Forma	Délka trvání (roky)	Cizí jazyk	Platnost akreditace
FVHE	Veterinary Hygiene and Ecology	Veterinary Biochemistry, Chemistry and Biophysics	DSP	P, K	4	angl.	31. 5. 2021

Vysvětlivky: FVHE = Fakulta veterinární hygieny a ekologie Bc. = bakalářský studijní program, NaMgr. = navazující magisterský studijní program, Mgr. = (dlouhý) magisterský studijní program, DSP = doktorský studijní program, P = forma prezenční, K = forma kombinovaná, angl. = angličtina

5.1.2 Bakalářské studijní programy

Fakulta veterinární hygieny a ekologie nabízí v roce 2016 vzdělávání v bakalářském studijním programu Veterinární hygiena a ekologie v oborech Bezpečnost a kvalita potravin, Ochrana zvířat a welfare a v oboru Zdravotní nezávadnost a kvalita potravin v gastronomii. Bakalářské studijní programy obsahují vybrané teoretické poznatky a praktické zkušenosti a jsou zaměřeny na přípravu k výkonu povolání, při nichž se bezprostředně využívají soudobé poznatky a metody, ale také připravuje studenty pro studium v navazujícím magisterském studijním programu.

Cílem bakalářského studijního programu v oboru Bezpečnost a kvalita potravin je připravit odborníky na bakalářské úrovni pro oblast hygieny a technologie potravin živočišného i rostlinného původu, dále pro oblast analýzy potravin zejména z hlediska parametrů prokazujících úroveň jejich zdravotní nezávadnosti. Studenti jsou vzděláváni v oblasti hygieny potravin a technologie produkce a zpracování potravin, v oblasti ekologických aspektů výroby, distribuce a prodeje potravin a dále v oblasti řízení, ekonomiky a legislativy výroby, distribuce a prodeje potravin.

Bakalářský studijní obor Ochrana zvířat a welfare zahrnuje výuku směřující k získání širokých znalostí, zkušeností a dovedností z oblasti výživy zvířat, podmínek chovu zvířat, chování zvířat, podmínek pohody zvířat, obsahuje právní rozměr ochrany zvířat v širokém slova smyslu i v jeho hlubokém zaměření na ochranu zvířat proti týrání. Součástí oboru je také laboratorní aspekt kontroly nad ochranou zvířat a welfare, a to v jeho hloubce schopnosti laboratorní analýzy biochemické, hematologické a molekulární s využitím nejmodernějších instrumentálních metod.

Cílem bakalářského studijního programu v oboru Zdravotní nezávadnost a kvalita potravin v gastronomii je připravit odborníky na bakalářské úrovni, kteří vnímají celou síť produkce potravin dle konceptu "od vidlí po vidličku", ale hlavní pozornost je zaměřena na poslední úseky potravinového řetězce, kdy se potraviny dostávají ke konečnému spotřebiteli ve formě potravin a pokrmů a to v různých typech zařízení k tomu určených.

Rámcový profil absolventa v oblasti veterinární hygieny a ekologie se zaměřením na zdravotní nezávadnost potravin v gastronomii zahrnuje orientaci na veterinární ochranu zdraví před nemocemi z potravin, na nezávadnost potravin v gastronomii, na zacházení s potravinami z pohledu jejich zdravotní a hygienické nezávadnosti, na bezpečnost a kvalitu potravin a jídel, na veterinární a potravinovou legislativu, dozor a kontrolu potravin a jídel

O studium v bakalářském studijním programu se ucházejí studenti, kteří mají úplné středoškolské vzdělání zakončené maturitou a prokáží potřebnou způsobilost pro toto studium. Potřebná způsobilost k bakalářskému studiu se prokazuje zejména výsledky studia na střední škole. Pro studium oboru Ochrana zvířat a welfare musí uchazeč úspěšně absolvovat písemnou přijímací zkoušku z biologie. Při celkovém posouzení uchazeče k přijetí

se dále zohledňují i aktivity nad rámec základního středoškolského studia (soutěže, odborné práce atd.), týkající se problematiky vybraného oboru studia.

Bakalářské studium je tříleté. Studijní program obsahuje povinné a povinně volitelné předměty. Základními formami výuky jsou přednášky, praktická cvičení, semináře, konzultace, výuka v zemědělských a potravinářských podnicích a institucích, resp. v institucích zabývajících se ochranou zvířat, individuální stáže a praxe studentů, samostatná odborná práce na ústavech a účelových zařízeních fakulty a univerzity a dále samostatné studium. Důraz je kladen zejména na praktickou výuku směřující k získání praktických dovedností studenta. Ve srovnání s minulým akademickým rokem došlo k navýšení množství multimediálních studijních materiálů pro studenty. V některých předmětech jsou používány metody, které kladou větší nároky na samostatnou práci studentů – např. řešení případových studií, zpracování a prezentace určitého problému.

Studijní úspěšnost je kontrolována průběžně během semestru, ukončením semestru zápočtem a ukončením studia předmětu zápočtem, nebo zkouškou. Bakalářské studijní programy představují standardní úroveň náročnosti studia. Počet neúspěšných studentů nepřesahuje běžnou míru pro studijní programy tohoto zaměření. Motivací pro zlepšování studijních výsledků jsou, kromě jiného, prospěchová stipendia.

Absolventy studia bakalářského studijního programu se studenti stávají po vykonání státní závěrečné zkoušky, jejíž součástí je obhajoba bakalářské práce. Státní závěrečná zkouška je v oboru Bezpečnost a kvalita potravin vykonána z předmětů Technologie a hygiena výroby, distribuce a prodeje potravin, Legislativa, ekonomika, marketing, management, Prohlídka jatečných zvířat a masa, Laboratorní analýza potravin a Ekologické aspekty výroby, distribuce a prodeje potravin. Ve studijním oboru studenti skládají státní závěrečnou zkoušku z předmětů Etologie, Welfare zvířat, Ochrana zvířat, Právní předpisy v ochraně zvířat a Laboratorní vyšetřování vzorků. Výuka v oboru Zdravotní nezávadnost a kvalita potravin v gastronomii začala v akademickém roce 2016/2017.

Absolventům je vydán diplom s vysvědčením o vykonání státní závěrečné zkoušky a je udělen titul „bakalář“, ve zkratce „Bc.“ uváděné před jménem. Od akademického roku 2004/2005 je absolventům vydáván i dvojjazyčný doklad o absolvovaném studiu - Dodatek k diplomu. Slavnostně je studium zakončeno promocí.

U bakalářského studijního programu Bezpečnost a kvalita potravin se předpokládá uplatnění absolventů v orgánech veterinární správy ve funkci veterinárního asistenta, v potravinářském průmyslu na střední úrovni řídicích pracovníků, v státních i soukromých laboratořích pro analýzu potravin na úrovni laboratorních pracovníků, příp. řídicích laboratorních pracovníků střední úrovně a dále ve státní správě jako techničtí pracovníci v oblasti kontroly výroby, distribuce a prodeje potravin a také v chovech zejména potravinových zvířat.

Uplatnění absolventa bakalářského studijního programu Ochrana zvířat a welfare se předpokládá u orgánů veterinární správy v dozoru nad ochranou zvířat proti týrání (zejména kontrola a dozor hospodářských a zájmových zvířat) a řešení problematiky ochrany zvířat, v laboratořích státních veterinárních ústavů a v laboratořích dalších institucí a soukromých podniků provádějící rozbor biologických tekutin a tkání a dalších biologických materiálů, u orgánů státní správy v ochraně volně žijících zvířat a chráněných živočichů (inspektoráty ochrany životního prostředí), u orgánů zajišťujících ochranu ohrožených druhů živočichů v rámci mezinárodních úmluv (např. CITES) a předpisů (orgány celní správy), u institucí a podniků provádějících pokusy na zvířatech (zejména zajišťování pohody pokusných zvířat a zajišťování činnosti komisí na ochranu zvířat užitelských zařízení), v zoologických

zahradách při zajišťování ochrany, pohody a chovu zvířat, v institucích zabývajících se ochranou opuštěných a handicapovaných zvířat (útulky pro zvířata zřizované obcemi a nebo útulky soukromé), u orgánů státní a veřejné správy a orgánů využívajících zvířata a nebo přicházejících do styku se zvířaty při své činnosti (policie České republiky, městská policie, hasičské sbory), u obcí, měst a městských částí při řešení problematiky ochrany zvířat proti týrání (řešení přestupků v této specifické problematice), v organizacích a při podnikání v oblasti chovu zvířat, přepravy zvířat, nákupu a prodeje zvířat, dovozu a vývozu zvířat, a organizujících výstavy zvířat, soutěže, závody a sportovní aktivity využívající zvířata, v organizacích zabývajících se hippoterapií, canisterapií a nebo jinými formami animoterapií, v nadacích a organizacích zabývajících se ochranou zvířat ve smyslu činnosti např. WSPA, RSPCA aj., v soukromých institucích zabývajících se poradenstvím v oblasti etologie, poruch chování zvířat, welfare a ochranou zvířat, případně i jako asistenti veterinárních lékařů v jejich soukromé veterinární praxi, dále ve výzkumných laboratořích a ve výzkumných organizacích a institucích zabývajících se ochranou zvířat, welfare a etologií zvířat, na univerzitách ve výuce a výzkumu zaměřeném na výzkum volně žijících zvířat, hospodářských zvířat nebo zvířat zájmových chovů, v médiích a v problematice mediální komunikace týkající se problematiky zacházení se zvířaty, pohody a ochrany zvířat, v mezinárodních organizacích a institucích řešících a zabývajících se ochranou zvířat (EU, aj.).

5.1.3 Navazující magisterské studijní programy

Fakulta veterinární hygieny a ekologie nabízí vzdělávání v navazujícím magisterském studijním programu Veterinární hygiena a ekologie v oboru Bezpečnost a kvalita potravin a od akademického roku 2015/2016 i studium v navazujícím magisterském studijním programu Veterinární hygiena a ekologie v oboru Ochrana zvířat a welfare. Oba programy jsou rovněž akreditovány pro výuku v anglickém jazyce. Forma studia je prezenční. Nově má FVHE akreditovaný studijní obor Zdravotní nezávadnost a kvalita potravin v gastronomii, který bude realizován od akademického roku 2019/20.

Navazující magisterský studijní program je zaměřen na získání teoretických poznatků založených na soudobém stavu vědeckého poznání, výzkumu a vývoje, na jejich aplikaci a na rozvoj tvůrčí činnosti studentů.

Cílem navazujícího magisterského studijního programu v oboru Bezpečnost a kvalita potravin je připravit odborníky na magisterské úrovni pro oblast hygieny a technologie potravin živočišného i rostlinného původu, dále pro oblast analýzy potravin zejména z hlediska parametrů prokazujících úroveň zdravotní nezávadnosti potravin, hygieny potravin a technologie produkce a zpracování potravin, dále pro oblast ekologických aspektů výroby, distribuce a prodeje potravin a dále pro oblast řízení, ekonomiky a legislativy výroby, distribuce a prodeje potravin.

Studijní obor Ochrana zvířat a welfare reaguje na potřebu vysokoškolsky vzdělaných odborníků pro výkon státního dozoru nad dodržováním právními předpisy stanovenými požadavky a podmínkami pro zacházení se zvířaty, jejich chov, přepravu, případně porážení nebo utrácení. Studijní obor vychází ze zásadního zvýšení důrazu na podmínky zacházení se zvířaty, jejich pohodu a zdraví podpořené obrovským rozvojem vědeckých a odborných poznatků v této oblasti v posledních dvaceti letech. Studijní obor zahrnuje výuku směřující k získání znalostí, zkušeností a dovedností z oblasti patologické výživy zvířat, podmínek chovu zvířat, poruch chování zvířat, podmínek veterinární péče o zvířata, obsahuje právní rozměr výkonu společenského a státního dozoru nad ochranou zvířat proti týrání. Součástí oboru je

také analýza zdraví a nemoci zvířat směřující k laboratorní diagnostice v oblasti stresu, bolesti, utrpení, poruch vnitřního prostředí a nemocí souvisejících s ochranou zvířat na úrovni parazitární, bakteriologické, virologické, mykologické a další.

Ke studiu v navazujícím magisterském studijním programu Bezpečnost a kvalita potravin se mohou přihlásit uchazeči, kteří mají ukončené bakalářské studium zaměřené do oblasti bezpečnosti a kvality potravin a prokáží potřebnou způsobilost pro toto studium odpovídajícími znalostmi z oblasti bezpečnosti a kvality potravin. Tyto znalosti jsou ověřovány písemnou přijímací zkouškou. Ke studiu v navazujícím magisterském studijním programu Ochrana zvířat a welfare se mohou přihlásit uchazeči, kteří mají ukončené bakalářské studium zaměřené do oblasti ochrany zvířat a welfare a prokáží potřebnou způsobilost pro toto studium odpovídajícími znalostmi z této oblasti. Tyto znalosti jsou rovněž ověřovány písemnou přijímací zkouškou.

Navazující magisterské studium v oboru Bezpečnost a kvalita potravin je dvouleté. Soubor předmětů pro tento studijní program zahrnuje povinné, povinně volitelné a volitelné předměty. Pro tyto předměty jsou standardně používány základní formy výuky, jako jsou přednášky, praktická cvičení, semináře a konzultace. Praktická výuka studijního oboru Bezpečnost a kvalita potravin je mimo univerzitní pracoviště zajišťována také v potravinářských podnicích a institucích a studenti absolvují předepsanou praxi. V rámci realizace diplomových prací pracují samostatně na ústavech, případně na jiných pracovištích univerzity. Důraz je kladen na rozvoj teoretických znalostí, vedoucích k podpoře tvůrčích schopností studentů a na praktickou výuku směřující k získání praktických dovedností studenta. Studijní úspěšnost je kontrolována průběžně během semestru, ukončením semestru zápočtem a ukončením studia předmětu zkouškou. Studenti navazujícího magisterského studia patří při porovnání studijních výsledků s ostatními studijními programy na fakultě k nejúspěšnějším. Podle pravidel stanovených Stipendijním řádem mohou studenti získat prospěchové stipendium.

Navazující magisterské studium v oboru Ochrana zvířat a welfare je dvouleté. Soubor předmětů pro tento studijní program zahrnuje povinné, povinně volitelné a volitelné předměty. Pro tyto předměty jsou standardně používány základní formy výuky, jako jsou přednášky, praktická cvičení, semináře a konzultace. Praktická výuka je mimo extramurálně zajišťována také u orgánů státní správy v ochraně volně žijících zvířat a chráněných živočichů, u orgánů zajišťujících ochranu ohrožených druhů živočichů, v laboratořích státních veterinárních ústavů a laboratořích institucí a soukromých podniků. Důraz je kladen na rozvoj teoretických znalostí, vedoucích k podpoře tvůrčích schopností studentů a na praktickou výuku směřující k získání praktických dovedností studenta. Studijní úspěšnost je kontrolována průběžně během semestru, ukončením semestru zápočtem a ukončením studia předmětu zkouškou.

Absolventy studia navazujícího magisterského studijního programu v oboru Bezpečnost a kvalita potravin se studenti stávají po vykonání státní závěrečné zkoušky, jejíž součástí je obhajoba diplomové práce. Státní závěrečná zkouška je vykonána z předmětů Ekologie v potravinářství, Legislativa a kontrola potravin, Hygiena a technologie potravin rostlinného původu, Technologie a hygiena masa a masných výrobků, Technologie a hygiena mléka a mléčných výrobků a Analýza potravin. Těmto absolventům je vydán diplom s vysvědčením o vykonání státní závěrečné zkoušky, udělen titul „magistr“, ve zkratce „Mgr.“ uváděné před jménem a vydán i dvojjazyčný doklad o absolvovaném studiu - Dodatek k diplomu. Slavnostně je studium zakončeno promocií.

Absolventy studia navazujícího magisterského studijního programu v oboru Ochrana zvířat a welfare se studenti stávají po vykonání státní závěrečné zkoušky, jejíž součástí je obhajoba diplomové práce. Státní závěrečná zkouška je vykonána z předmětů Ochrana a welfare přežvýkavců, prasat, koní a drůbeže, Ochrana a welfare psů, koček a dalších zájmových zvířat, Státní správa v ochraně zvířat, Laboratorní diagnostika v ochraně zvířat a z jednoho povinně volitelného předmětu Ochrana a welfare pokusných zvířat, ochrana a welfare zvěře a volně žijících zvířat nebo Ochrana a welfare ryb a vodních živočichů. Těmto absolventům je vydán diplom s vysvědčením o vykonání státní závěrečné zkoušky, udělen titul „magistr“, ve zkratce „Mgr.“ uváděné před jménem a vydán i dvojjazyčný doklad o absolvovaném studiu - Dodatek k diplomu. Slavnostně je studium zakončeno promocí.

Absolventi navazujícího magisterského studijního programu v oboru Bezpečnost a kvalita potravin jsou odborníci s vyšší úrovní poznatků a dovedností v oblasti potravin a uplatní se jako samostatně pracující odborníci v laboratorní diagnostice při vyšetřování potravin a v dozoru nad výrobou, distribucí a prodejem potravin rostlinného původu a při prodeji potravin živočišného původu tam, kde nedochází k jejich úpravě. Vzhledem k obsahu studijního plánu se předpokládá uplatnění v inspekčních orgánech zemědělské a potravinářské inspekce, inspekčních orgánech ochrany životního prostředí, v orgánech obchodní inspekce, v potravinářském průmyslu, v krmivářském průmyslu nebo ve výzkumných ústavech. Praxe ukazuje, že studium v uvedeném oboru připravuje absolventy velmi dobře pro působení v rámci dozoru nad potravinami a dále umožňuje jejich realizaci v potravinářském průmyslu, ve státních i soukromých laboratořích pro analýzu potravin a při dalších činnostech spojených s potravinářstvím. V souvislosti s důrazem kladeným v právních předpisech i praxi na bezpečnost potravin, lze předpokládat zájem o absolventy bakalářského a navazujícího magisterského studijního programu v oboru Bezpečnost a kvalita potravin i do budoucna.

Uplatnění absolventa navazujícího magisterského studia v oboru Ochrana zvířat a welfare se předpokládá u orgánů veterinární správy v dozoru nad ochranou zvířat proti týrání při řešení nejsložitější problematiky ochrany zvířat, při řízení laboratoří zaměřených na rozbor biologických tekutin a tkání a dalších biologických materiálů, v řízení orgánů státní správy v ochraně volně žijících zvířat a chráněných živočichů, v expertní činnosti u orgánů zajišťujících ochranu ohrožených druhů živočichů v rámci mezinárodních úmluv (např. CITES) a předpisů, u institucí a podniků při řízení pokusů na zvířatech, v zoologických zahradách v řízení ochrany, pohody a chovu zvířat, v řízení institucí zabývajících se ochranou opuštěných a handicapovaných zvířat, při expertní činnosti u orgánů státní a veřejné správy a orgánů využívajících zvířata a nebo přicházejících do styku se zvířaty při své činnosti, u obcí, měst a městských částí při řízení problematiky ochrany zvířat proti týrání, v řízení organizací a při podnikání v oblasti chovu zvířat, přepravy zvířat, nákupu a prodeje zvířat, dovozu a vývozu zvířat, a v řízení výstav zvířat, soutěží, závodů a sportovních aktivit využívajících zvířata, při řízení a při expertní činnosti v organizacích zabývajících se hippoterapií, canisterapií a nebo jinými formami animoterapií, při řízení nadací a organizací zabývajících se ochranou zvířat, ve vedení a při expertní činnosti u soukromých institucí zabývajících se poradenstvím v oblasti etologie, poruch chování zvířat, welfare a ochranou zvířat, dále v řízení výzkumných laboratoří a při řízení výzkumných organizací a institucí zabývajících se ochranou zvířat, welfare a etologií zvířat, na univerzitách při řízení a garantování výuky a výzkumu zaměřeném na výzkum volně žijících zvířat, hospodářských zvířat nebo zvířat zájmových chovů, v řízení problematiky mediální komunikace týkající se problematiky zacházení se zvířaty, pohody a ochrany zvířat a v médiích, a dále jako experti

v mezinárodních institucích řešících a zabývajících se ochranou, pohodou, chováním a chovem zvířat. Obor neměl v roce 2016 absolventy.

5.1.4 Magisterský studijní program

Na Fakultě veterinární hygieny a ekologie je uskutečňován magisterský studijní program Veterinární hygiena a ekologie v oboru Veterinární hygiena a ekologie.

O studium magisterského studijního programu v oboru Veterinární hygieny a ekologie se ucházejí studenti, kteří mají úplné středoškolské vzdělání zakončené maturitou a prokáží potřebnou způsobilost pro toto studium. Potřebná způsobilost k magisterskému studiu se prokazuje zejména výsledky studia na střední škole a výsledky přijímací zkoušky. Přijímací zkoušky jsou písemné, a to z biologie a chemie.

Studijní program obsahuje povinné, povinně volitelné a volitelné předměty. Základní formy výuky jsou stejně jako u ostatních studijních programů přednášky, praktická cvičení, semináře, konzultace, výuka v zemědělských a potravinářských podnicích a institucích, individuální stáže a praxe studentů, samostatná odborná práce na ústavech a účelových zařízeních fakulty a univerzity a dále samostatné studium. V řadě disciplín je realizováno projektové a problémové studium, jako důležitý výukový koncept. V minulých letech vznikla řada nových multimediálních pomůcek, zejména ve spojení s řešením projektů, cílených na podporu a rozvoj výuky. Vynikající studenti mají možnost získat prospěchové stipendium.

Magisterský studijní program Veterinární hygiena a ekologie v oboru Veterinární hygiena a ekologie je z hlediska studijního velmi náročný. Obecným problémem při studiu veterinární medicíny je nezvládnutí zátěže studia a s určitou neúspěšností je potřeba počítat i do budoucna. Počet neúspěšných studentů se však postupně mírně snižuje.

Absolventy studia magisterského studijního programu v oboru Veterinární hygiena a ekologie se studenti stávají po vykonání státní rigorózní zkoušky, skládající se z dílčích rigorózních zkoušek: Hygiena a technologie masa a masných výrobků, Hygiena a technologie mléka a mléčných výrobků, Veterinární ochrana veřejného zdraví, Infekční choroby zvířat a legislativa, Choroby přežvýkavců a prasat. Student může zpracovat a obhájit v rámci rigorózní zkoušky rigorózní práci. Absolventům je vydán diplom s vysvědčením o vykonání státní rigorózní zkoušky a je udělen titul „doktor veterinární medicíny“ ve zkratce MVDr., uváděné před jménem. Od akademického roku 2004/2005 je absolventům vydáván i dvojjazyčný doklad o absolvovaném studiu - Dodatek k diplomu. Slavnostně je studium zakončeno doktorským slibem při promoci.

Absolventi magisterského studijního programu v oboru Veterinární hygiena a ekologie získávají kvalifikaci veterinárního lékaře s diferenciací do oblasti veterinární ochrany veřejného zdraví a se zaměřením zejména na bezpečnost a kvalitu potravin, zdravotní a hygienickou nezávadnost potravin a surovin živočišného původu, veterinární ekologii a infekční choroby a epizootologii vztahující se k potravinám a surovinám živočišného původu. Náplň studia splňuje kvalifikační požadavky na funkci úředního veterinárního lékaře dle Nařízení Evropského parlamentu a Rady (ES) č. 854/2004 ze dne 29. dubna 2004.

V současné době absolventi magisterského studijního programu Veterinární hygiena a ekologie nachází uplatnění zejména v krajských veterinárních správách a Státní veterinární správě ČR, státních veterinárních ústavech, asanačních ústavech. Jejich vzdělání je předpokladem i pro zařazení v dalších dozorových orgánech, jako je např. Státní zemědělská a potravinářská inspekce, ve státních i soukromých potravinářských laboratořích,

potravinářských podnicích a provozech, farmaceutických firmách, ve výzkumných ústavech, na univerzitách a středních školách.

V uplynulých letech fakulta zaznamenala zvýšení poptávky po absolventech studijního programu Veterinární hygiena a ekologie, i když poptávka po absolventech je v rámci celé České republiky nerovnoměrně rozložena, ojediněle jsou nabídky míst i v Praze a v Brně.

Novým prvkem v uplatňování absolventů magisterského studijního programu Veterinární hygiena a ekologie je možnost jejich uplatnění v zemích EU. Toto uplatnění zprostředkovávají zejména profesionální zahraniční společnosti zaměřené právě na veterinární lékaře s diferenciací do oblasti bezpečnosti potravin.

5.1.5 Doktorské studijní programy

Na FVHE se uskutečňuje také studium v doktorském studijním programu Veterinární hygiena a ekologie v sedmi studijních oborech v jazyce českém a sedmi studijních oborech v jazyce anglickém.

Jedná se o následující obory:

- v českém jazyce:

- Hygiena a technologie potravin
- Výživa, dietetika hospodářských zvířat a hygiena vegetálií
- Veterinární ekologie
- Veterinární biochemie, chemie a biofyzika
- Choroby volně žijících zvířat a zvířat zoologických zahrad
- Veterinární toxikologie a toxikologie potravin
- Veřejné veterinářství a ochrana zvířat

- v anglickém jazyce:

- Food Hygiene and Processing Technology
- Diseases of Wild and ZOO Animals
- Veterinary Toxicology and Toxicology of Foodstuff
- Veterinary Ecology
- Veterinary Public Health and Animal Protection
- Nutrition and Dietetics of Farm Animal and Hygiene of Food of Plant Origin
- Veterinary Biochemistry, Chemistry and Biophysics

K doktorskému studiu studijního programu Veterinární hygiena a ekologie v příslušných oborech se přijímají uchazeči, kteří mají ukončeno studium v magisterském studijním programu a prokáží potřebnou způsobilost pro studium. Potřebnou způsobilost ke studiu uchazeči prokazují zejména přijímací zkouškou, kterou představuje pohovor, v němž uchazeč před přijímací komisí prokazuje odborné schopnosti a předpoklady pro vědecké bádání a samostatnou tvůrčí činnost v oblasti výzkumu a vývoje. Studentem doktorského studia se uchazeč stává dnem zápisu ke studiu. Studenti mají možnost studovat ve dvou formách studia, v prezenční a v kombinované formě. Během studia pobírají studenti prezenční formy doktorské stipendium. Standardní doba studia je 4 roky.

Studijní program obsahuje 6 studijních předmětů. Studijní úspěšnost studenta je kontrolována průběžně během semestru a ukončením studijního předmětu zkouškou. Studijní program obsahuje 5 zkoušek a obhajobu disertační práce s původními uveřejněnými výsledky nebo s původními výsledky přijatými k uveřejnění.

Základními formami výuky jsou přednášky, praktická cvičení, semináře, konzultace, výuka v zemědělských a potravinářských podnicích a institucích a v terénní praxi, stáže a praxe studentů, výuka v zahraničí, samostatná odborná práce a samostatné studium. Důraz je kladen na přípravu k tvůrčí vědecké práci.

Studium je zakončováno státní doktorskou zkouškou a obhajobou disertační práce. Absolventům tohoto studia je vydán diplom a vysvědčení o vykonání státní doktorské zkoušky a obhajobě disertační práce a udělen titul „doktor“ ve zkratce Ph.D. a vydán i dvojjazyčný doklad o absolvovaném studiu - Dodatek k diplomu. Absolventi doktorského studia získávají kvalifikaci pro samostatné vědecké bádání a pro samostatnou tvůrčí činnost v oblasti výzkumu nebo vývoje.

Absolventi prezenční formy DSP studia přecházejí především na uvolněná místa akademických pracovníků fakulty nebo se uplatňují jako pracovníci vědy a výzkumu v příbuzných institucích.

5.1.6 Zájem uchazečů o studium, přijetí ke studiu a zápis ke studiu

Zájem o studium na FVHE se v roce 2016 projevil v počtu přihlášek ke studiu, na fakultu bylo podáno celkem 1180 přihlášek. Ke studiu bylo přijato 655 uchazečů a zapsáno ke studiu bylo 410 uchazečů o studium. Podrobnější informace uvádí tabulky 6, 7 a 8.

Tabulka 6

Přehled počtu podaných přihlášek ke studiu v akreditovaných studijních programech FVHE k 31. 12. 2016

Název studijního programu	Obor	Bc P	NaMgr P	Mgr P	DSP P	Bc K	NaMgr K	Mgr K	DSP K		Celk
Veterinární hygiena a ekologie	Bezpečnost a kvalita potravin	189	104			37					330
Veterinární hygiena a ekologie	Ochrana zvířat a welfare	292	71								363
Veterinární hygiena a ekologie	Zdr. nezáv. a kvalita potr. v gastr.	52	0								52
Veterinární hygiena a ekologie	Veterinární hygiena a ekologie			408	17				10		455
Veterinary Hygiene and Ecology	Food Safety and Quality	0	0								0
Veterinary Hygiene and Ecology	Animal Protection and Welfare	0	0								0

Název studijního programu	Obor	Bc P	NaMgr P	Mgr P	DSP P	Bc K	NaMgr K	Mgr K	DSP K		Celk
Veterinary Hygiene and Ecology	Zdr. nezáv. a kvalita potr. v gastr.										
Veterinary Hygiene and Ecology	Veterinary Hygiene and Ecology			0	0				0		0
Celkem FVHE		533	175	408	17	37			10		1180

Vysvětlivky: FVHE = Fakulta veterinární hygieny a ekologie, Bc. = bakalářský studijní program, NaMgr. = navazující magisterský studijní program, Mgr. = (dlouhý) magisterský studijní program, DSP = doktorský studijní program, P = forma prezenční, K = forma kombinovaná, angl. = angličtina

Tabulka 7

Přehled počtu přijatých uchazečů ke studiu v akreditovaných studijních programech FVHE k 31. 12. 2016

Název studijního programu	Obor	Bc P	NaMgr P	Mgr P	DSP P	Bc K	NaMgr K	Mgr K	DSP K		Celk
Veterinární hygiena a ekologie	Bezpečnost a kvalita potravin	125	44			34					203
Veterinární hygiena a ekologie	Ochrana zvířat a welfare	115	51								166
Veterinární hygiena a ekologie	Zdr. nezáv. a kvalita potr. v gastr.	32	0								32
Veterinární hygiena a ekologie	Veterinární hygiena a ekologie			228	16				10		254
Veterinary Hygiene and Ecology	Food Safety and Quality	0	0								0
Veterinary Hygiene and Ecology	Animal Protection and Welfare	0	0								0
Veterinary Hygiene and Ecology	Zdr. nezáv. a kvalita potr. v gastr.										
Veterinary Hygiene and Ecology	Veterinary Hygiene and Ecology			0	0				0		0

Název studijního programu	Obor	Bc P	NaMgr P	Mgr P	DSP P	Bc K	NaMgr K	Mgr K	DSP K		Celk
Celkem FVHE		272	95	228	16	34			10		655

Vysvětlivky: FVHE = Fakulta veterinární hygieny a ekologie, Bc. = bakalářský studijní program, NaMgr. = navazující magisterský studijní program, Mgr. = (dlouhý) magisterský studijní program, DSP = doktorský studijní program, P = forma prezenční, K = forma kombinovaná, angl. = angličtina

Tabulka uvádí počty přijatých uchazečů všech, tj. i těch, kteří nakonec na univerzitu nenastoupili a např. dali přednost studiu na jiné vysoké škole.

Tabulka 8

Přehled počtu zapsaných studentů ke studiu v akreditovaných studijních programech k 31. 12. 2016

Název studijního programu	Obor	Bc P	NaMgr P	Mgr P	DSP P	Bc K	NaMgr K	Mgr K	DSP K		Celk
Veterinární hygiena a ekologie	Bezpečnost a kvalita potravin	62	40			19					121
Veterinární hygiena a ekologie	Ochrana zvířat a welfare	74	50								124
Veterinární hygiena a ekologie	Zdr. nezáv. a kvalita potr. v gastr.	15	0								15
Veterinární hygiena a ekologie	Veterinární hygiena a ekologie			125	15				10		150
Veterinary Hygiene and Ecology	Food Safety and Quality	0	0								0
Veterinary Hygiene and Ecology	Animal Protection and Welfare	0	0								0
Veterinary Hygiene and Ecology	Zdr. nezáv. a kvalita potr. v gastr.										
Veterinary Hygiene and Ecology	Veterinary Hygiene and Ecology			0	0				0		
Celkem FVHE		151	90	125	15	19			10		410

Vysvětlivky: FVHE = Fakulta veterinární hygieny a ekologie, Bc. = bakalářský studijní program, NaMgr. = navazující magisterský studijní program, Mgr. = (dlouhý) magisterský studijní program, DSP = doktorský studijní program, P = forma prezenční, K = forma kombinovaná, angl. = angličtina

5.1.7 Úspěšnost v přijetí ke studiu

Úspěšnost v přijetí ke studiu je vyjádřena poměrem počtu podaných přihlášek ke studiu vůči počtu zapsaných uchazečů ke studiu, pro jednotlivé studijní programy je uvedeno v tabulce 9.

Tabulka 9

Úspěšnost v přijetí ke studiu v akreditovaných studijních programech FVHE k 31. 12. 2016

Název studijního programu	Obor	Bc P	NaMgr P	Mgr P	DSP P	Bc K	NaMgr K	Mgr K	DSP K		Celk
Veterinární hygiena a ekologie	Bezpečnost a kvalita potravin	32,8	38,5			51,4					
Veterinární hygiena a ekologie	Ochrana zvířat a welfare	25,3	70,4								
Veterinární hygiena a ekologie	Zdr. nezáv. a kvalita potr. v gastr.	28,8	0								
Veterinární hygiena a ekologie	Veterinární hygiena a ekologie			30,6	88,2				100		33,0
Veterinary Hygiene and Ecology	Food Safety and Quality	0	0								
Veterinary Hygiene and Ecology	Animal Protection and Welfare	0	0								
Veterinary Hygiene and Ecology	Zdr. nezáv. a kvalita potr. v gastr.										
Veterinary Hygiene and Ecology	Veterinary Hygiene and Ecology			0	0				0		
Celkem FVHE		28,3	51,4	30,6	88,2	51,4			100		34,7

Vysvětlivky: FVHE = Fakulta veterinární hygieny a ekologie, Bc. = bakalářský studijní program, NaMgr. = navazující magisterský studijní program, Mgr. = (dlouhý) magisterský studijní program, DSP = doktorský studijní program, P = forma prezenční, K = forma kombinovaná, angl. = angličtina

Úspěšnost v přijetí ke studiu na úrovni 34,7 % činí z FVHE fakultu s vysokým výběrovým potenciálem ve srovnání s jinými vysokými školami.

5.1.8 Charakter přijímacích zkoušek

Přijímací řízení na FVHE pro magisterský obor Veterinární hygiena a ekologie je založeno na písemném testu z biologie a písemném testu z chemie. Pro přijetí ke studiu jsou rozhodující výsledky testů a zohledňují se studijní výsledky dosažené na střední škole i aktivity dokládající zájem o studium veterinární hygieny a ekologie. Pro bakalářský studijní program pro obor Bezpečnost a kvalita potravin se přijímacích testů nevyužívá. Vychází se ze studijních výsledků dosažených na střední škole a aktivit dokládajících zájem o studium. Pro navazující magisterský studijní program pro obor Bezpečnost a kvalita potravin se konají přijímací zkoušky z odborných předmětů a vyhodnocují se další aktivity uchazeče o studium. Pro bakalářský studijní program – obor Ochrana zvířat a welfare je přijímací řízení založeno na písemném testu z biologie a zohledňují se studijní výsledky dosažené na střední škole i aktivity dokládající zájem o studium tohoto oboru. Pro navazující magisterský studijní program – obor Ochrana zvířat a welfare se konají přijímací zkoušky z odborných předmětů a vyhodnocují se další aktivity uchazeče o studium. Alternativou pro uchazeče o studium na všech pregraduálních oborech FVHE v českém jazyce je možnost využití výsledků SCIO testů (Národní srovnávací zkouška, Obecné studijní předpoklady/Všeobecné studijné předpoklady).

5.1.9 Spolupráce se středními školami

FVHE spolupracuje se středními školami při podávání informací o studiu případným uchazečům o studium na FVHE. FVHE umožňuje návštěvy studentů a učitelů středních škol na pracovištích fakulty. Fakulta spolupracuje při organizování biologické olympiády na gymnáziích a vytváří podmínky pro zpracování odborných prací SOČ talentovanými studenty brněnských středních škol na odborných ústavech fakulty. FVHE rovněž spolupracuje s Jihomoravským centrem pro mezinárodní mobilitu při realizaci stáží středoškolských studentů na fakultě. FVHE se účastní Veletrhu studijních možností pro uchazeče o studium (Gaudeamus), kde jsou aktivně poskytovány informace o studiu všem zájemcům z řad středoškolských studentů. Každoročně je na fakultě na konci ledna pořádán Den otevřených dveří, kde mohou zájemci o studium získat další podrobnější informace o studiu.

5.2 Studenti v akreditovaných studijních programech

V roce 2016 studovalo na fakultě celkem 1053 studentů, z toho v anglických studijních programech pouze 2 studenti. Tabulka 10 uvádí údaje pro jednotlivé obory.

Tabulka 10

Přehled počtu studentů v akreditovaných studijních programech FVHE k 31. 12. 2016

Název studijního programu	Obor	Bc P	NaMgr P	Mgr P	DSP P	Bc K	NaMgr K	Mgr K	DSP K	Krát. kursy	Celk
Veterinární hygiena a ekologie	Bezpečnost a kvalita potravin	153	75			43					271

Název studijního programu	Obor	Bc P	NaMgr P	Mgr P	DSP P	Bc K	NaMgr K	Mgr K	DSP K	Krát. kursy	Celk
Veterinární hygiena a ekologie	Ochrana zvířat a welfare	187	73								260
Veterinární hygiena a ekologie	Zdr. nezáv. a kvalita potr. v gastr.	13	0								13
Veterinární hygiena a ekologie	Veterinární hygiena a ekologie			428	47				30		505
Veterinary Hygiene and Ecology	Food Safety and Quality	0	0								
Veterinary Hygiene and Ecology	Animal Protection and Welfare	0	0								
Veterinary Hygiene and Ecology	Zdr. nezáv. a kvalita potr. v gastr.										
Veterinary Hygiene and Ecology	Veterinary Hygiene and Ecology				2					2	4
Celkem FVHE		353	148	428	49	43			30	2	1053

Vysvětlivky: FVHE = Fakulta veterinární hygieny a ekologie, Bc. = bakalářský studijní program, NaMgr. = navazující magisterský studijní program, Mgr. = (dlouhý) magisterský studijní program, DSP = doktorský studijní program, P = forma prezenční, K = forma kombinovaná, angl. = angličtina

5.2.1 Úspěšnost ve studiu

Úspěšnost studia dokládá úroveň zajišťování kvality studentů ve smyslu dodržování stanovených kvalitativních požadavků na znalost, dovednost studentů v průběhu studia, ale zároveň souvisí s oborem studia a schopností studentů v náročném studiu obstát.

Studijní úspěšnost je vypočítaná jako podíl počtu absolventů a průměrného ročního počtu studentů (tabulka 11).

Tabulka 11**Úspěšnost ve studiu v akreditovaných studijních programech FVHE k 31. 12. 2016 (v %)**

Název studijního programu	Obor	Bc P	NaMgr P	Mgr P	Bc K	NaMgr K	Mgr K	DSP P+K			Celk.
Veterinární hygiena a ekologie	Bezpečnost a kvalita potravin	54,3	61,4		32,4						
Veterinární hygiena a ekologie	Ochrana zvířat a welfare	101,8									
Veterinární hygiena a ekologie	Zdr. nezáv. a kvalita potr. v gastr.										
Veterinární hygiena a ekologie	Veterinární hygiena a ekologie			30				68			
Veterinary Hygiene and Ecology	Food Safety and Quality										
Veterinary Hygiene and Ecology	Animal Protection and Welfare										
Veterinary Hygiene and Ecology	Zdr. nezáv. a kvalita potr. v gastr.										
Veterinary Hygiene and Ecology	Veterinary Hygiene and Ecology										
Celkem FVHE		75,6	61,4	30				68			

Vysvětlivky: FVHE = Fakulta veterinární hygieny a ekologie, Bc. = bakalářský studijní program, NaMgr. = navazující magisterský studijní program, Mgr. = (dlouhý) magisterský studijní program, DSP = doktorský studijní program, P = forma prezenční, K = forma kombinovaná, angl. = angličtina

5.2.2 Neúspěšní studenti

V roce 2016 neúspěšně ukončilo studium a nepokračovalo ve studiu na žádné fakultě nebo jiné vysoké škole 158 studentů FVHE (tabulka 13).

Tabulka 13

Přehled počtu neúspěšných studentů v akreditovaných studijních programech FVHE k 31. 12. 2016

Název studijního programu	Obor	Bc P	NaMgr P	Mgr P	DSP P	Bc K	NaMgr K	Mgr K	DSP K		Celk
Veterinární hygiena a ekologie	Bezpečnost a kvalita potravin	29	4			12					45
Veterinární hygiena a ekologie	Ochrana zvířat a welfare	10	0								10
Veterinární hygiena a ekologie	Zdr. nezáv. a kvalita potr. v gastr.	2									2
Veterinární hygiena a ekologie	Veterinární hygiena a ekologie			90	6				3		99
Veterinary Hygiene and Ecology	Food Safety and Quality	0	0								0
Veterinary Hygiene and Ecology	Animal Protection and Welfare	0	0								0
Veterinary Hygiene and Ecology	Zdr. nezáv. a kvalita potr. v gastr.										
Veterinary Hygiene and Ecology	Veterinary Hygiene and Ecology			2							2
Celkem FVHE		41	4	92	6	12			3		158

Vysvětlivky: FVHE = Fakulta veterinární hygieny a ekologie, Bc. = bakalářský studijní program, NaMgr. = navazující magisterský studijní program, Mgr. = (dlouhý) magisterský studijní program, DSP = doktorský studijní program, P = forma prezenční, K = forma kombinovaná, angl. = angličtina

Studijní neúspěšnost v některých studijních programech je poměrně vysoká. Tato skutečnost je vysvětlitelná zejména obtížností studia. I přes opatření spočívající v poradenství na studijních odděleních fakult, používání moderních metod výuky (multimediální výuka, multimediální učební texty apod.), v realizaci kreditního systému (určité rozvolnění výuky), v aplikaci diferenciací výuky zejména ve vyšších ročnících studia (možná vyšší volitelnost předmětů ve výuce) a dalších opatřeních, zůstane studijní neúspěšnost, s ohledem na obtížnost zejména oboru Veterinární hygiena a ekologie pravděpodobně vyšší i v budoucnosti.

5.2.3 Odborná praxe studentů

Studijní programy na FVHE obsahují povinné praxe studentů uskutečňované mimo areál VFU Brno (tabulka 12).

Tabulka 12

Studijní obory FVHE, které mají ve své obsahové náplni povinné absolvování odborné praxe

Fakulta	Studijní program/ studijní obor	Délka praxe
FVHE	Veterinární hygiena a ekologie /Veterinární hygiena a ekologie – magisterský studijní obor	15 týdnů ve veterinární praxi (podle zaměření): 10 týdnů choroby přežvýkavců a prasat, laboratorní diagnostika 2 týdny, dozor na jatkách 2 týdny, 1 týden veterinární dozor na KVS
	Veterinární hygiena a ekologie / Bezpečnost a kvalita potravin – bakalářský studijní obor	1 týden v laboratoři (2. ročník), 1 týden v potravinářském provozu
	Ochrana zvířat a welfare	2 týdny v oblasti ochrany zvířat a welfare
	Zdravotní nezávadnost a kvalita potravin v gastronomii	2 týdny v oblasti gastronomie

Rozsah praktické výuky umožňuje studentovi v průběhu studia prohlubovat praktické zkušenosti a praktické dovednosti ve studovaném oboru přímo v podmínkách praxe.

V praktické výuce studentů plní nezastupitelnou úlohu rovněž ŠZP Nový Jičín, který je součástí Veterinární a farmaceutické univerzity Brno.

5.3 Absolventi v akreditovaných studijních programech

V roce 2016 absolvovalo studium na FVHE celkem 224 studentů.

Tabulka 14

Přehled počtu úspěšných studentů v akreditovaných studijních programech FVHE k 31. 12. 2016

Název studijního programu	Obor	Bc P	NaMgr P	Mgr P	DSP P	Bc K	NaMgr K	Mgr K	DSP K	Krát. kurzy	Celk.
Veterinární hygiena a ekologie	Bezpečnost a kvalita potravin	38	35			12					85
Veterinární hygiena a ekologie	Ochrana zvířat a welfare	58	0								58

Název studijního programu	Obor	Bc P	NaMgr P	Mgr P	DSP P	Bc K	NaMgr K	Mgr K	DSP K	Krát. kurzy	Celk.
Veterinární hygiena a ekologie	Zdr. nezáv. a kvalita potr. v gastr.	0	0								0
Veterinární hygiena a ekologie	Veterinární hygiena a ekologie			54	7				10		71
Veterinary Hygiene and Ecology	Food Safety and Quality	0	0								0
Veterinary Hygiene and Ecology	Animal Protection and Welfare	0	0								0
Veterinary Hygiene and Ecology	Zdr. nezáv. a kvalita potr. v gastr.										
Veterinary Hygiene and Ecology	Veterinary Hygiene and Ecology									10	10
Celkem FVHE		96	35	54	7	12			10	10	224

Vysvětlivky: FVHE = Fakulta veterinární hygieny a ekologie, Bc. = bakalářský studijní program, NaMgr. = navazující magisterský studijní program, Mgr. = (dlouhý) magisterský studijní program, DSP = doktorský studijní program, P = forma prezenční, K = forma kombinovaná, angl. = angličtina

5.3.1 Uplatnění absolventů

Absolventi Fakulty veterinární hygieny a ekologie nacházeli uplatnění zejména ve státní správě ve veterinárním a potravinářském dozoru nad bezpečností a kvalitou potravin a dále v potravinářských podnicích a laboratořích. Počet míst pro absolventy FVHE byl v roce 2016 dostatečný.

FVHE VFU Brno se zabývá zaměstnaností a zaměstnatelností svých absolventů. Informace o počtech a porovnání nezaměstnaných absolventů získává fakulta na webové stránce Střediska vzdělávací politiky Pedagogické fakulty Univerzity Karlovy. Informace jsou hodnoceny na úrovni vedení fakulty a na jednáních vědeckých rad fakult. Informace se využívají při úpravách kurikula a při inovacích obsahu studijních předmětů a také při zadávání témat závěrečných (bakalářských, diplomových, rigorózních a doktorských) prací. Fakulta se v minulých letech zapojila také do výzkumného projektu Reflex (koordinátor UK Praha) o uplatnitelnosti absolventů na trhu práce a do projektu Q-RAM.

FVHE dále sleduje uplatnitelnost absolventů systémem dotazníkových akcí, které probíhají vždy na podzim formou jednoduchého dotazníku pro absolventy, kteří právě ukončili studium. Absolventi jsou dále dotazováni z pohledu zaměstnanosti i v dalších letech po ukončení studia (po 1, 3 a 5 letech). Zjištěné poznatky jsou zohledňovány při inovacích studijních programů fakulty. V minulých letech byly na fakultě řešeny projekty OPVK a jejich cílem bylo zvýšení kvality magisterského, bakalářského a navazujícího magisterského studia,

zvýšení teoretických i praktických znalostí a dovedností absolventů, které umožní lepší uplatnění absolventů na trhu práce.

FVHE VFU Brno úzce spolupracuje s organizacemi, ve kterých absolventi tradičně nacházejí po úspěšném absolvování studia své pracovní uplatnění.

Fakulta spolupracuje zejména se Státní veterinární správou, která je hlavním potenciálním zaměstnavatelem absolventů. Každoročně je pořádáno setkání představitelů SVS ČR a studentů s informacemi nejen o principech činnosti, ale i s nabídkou volných míst v rámci celé republiky. Výhledově je pro studenty FVHE plánováno pořádání veletrhů pracovních příležitostí na půdě alma mater.

5.3.2 Spolupráce s absolventy fakulty

FVHE s většinou absolventů udržuje kontakt prostřednictvím profesních organizací a zaměstnavatelských institucí.

Významný podíl absolventů Veterinární hygieny a ekologie je zaměstnán v institucích Státní veterinární správy, s níž VFU Brno koordinuje změny v systému vzdělávání, vybrané instituce SVS ČR se podílí na realizaci stáží pro studenty univerzity. Kontakt s absolventy fakulty je udržován prostřednictvím zasílání elektronických dotazníků a také díky ustanovení Klubu absolventů, do kterého se mohou absolventi FVHE přihlásit a kde mohou získat řadu informací z alma mater. V roce 2016 pokračovala činnost Klubu veterinárních hygieniků jako snaha o udržení, příp. obnovení aktivního vztahu nejen absolventů, ale také pracovníků v oboru veterinární hygiena potravin s fakultou.

5.4 Celoživotní vzdělávání

Celoživotní vzdělávání se uskutečňuje v rámci odborných kurzů orientovaných na výkon povolání nebo zájmově (tabulka 14). Toto vzdělávání zahrnuje např. atestační vzdělávání, kvalifikační kurzy, tematické kurzy, nabídkové kurzy a semináře. V roce 2016 fakulta pokračovala v realizaci studijního programu celoživotního vzdělávání v rámci tzv. Univerzity třetího věku v oboru Člověk a zdravé potraviny I a II.

Fakulta veterinární hygieny a ekologie se podílela na zabezpečování celoživotního vzdělávání svými učiteli prostřednictvím Institutu celoživotního vzdělávání a informatiky Veterinární a farmaceutické univerzity Brno. Po ukončení vzdělávacího kurzu etapy obdrželi účastníci potvrzení o účasti, případně jim bylo vydáno osvědčení potvrzující příslušný stupeň kvalifikace a odborné způsobilosti.

Tabulka 14**Kurzy celoživotního vzdělávání, na kterých se podíleli akademičtí pracovníci FVHE**

kurz celoživotního vzdělávání	počet kurzů	počet účastníků	zaměření kurzu	typ kurzu	rozsah kurzu
Zkoušky z atestačního studia I. stupně	2	31	veterinární	pro výkon povolání	do 15 hod.
Zkoušky z atestačního studia II. stupně	1	6	veterinární	pro výkon povolání	do 15 hod.
Metody pro průkaz strojně odděleného masa	1	2	veterinární	pro výkon povolání	do 15 hod.
Kvalifikační kurz pro pracovníky okresních a městských veterinárních správ dle § 26 zákona č. 246/1992 Sb., na ochranu zvířat proti týrání	2	40	veterinární	pro výkon povolání	do 100 hod.
Kvalifikační kurz pro vysokoškolské pracovníky dle § 15d odst. 3 zákona č. 246/1992 Sb., na ochranu zvířat proti týrání	2	73	veterinární	pro výkon povolání	do 100 hod.
Jednotné školení pracovníků provádějících úřední kontroly	1	71	veterinární	pro výkon povolání	nad 100 hod.
Specializační vzdělávání v atestačním studiu I. stupně	3	98	veterinární	pro výkon povolání	nad 100 hod.
Specializační vzdělávání v atestačním studiu II. stupně	2	30	veterinární	pro výkon povolání	nad 100 hod.
Legislativní požadavky v oboru zpracování masa	1	69	veterinární	zájmový	do 15 hod.
Kvalita bakalářských prací	1	12	veterinární	zájmový	do 15 hod.
Školení proškolených osob k prohlídce ulovené volně žijící zvěře – další školení	4	76	veterinární	zájmový	do 15 hod.
Školení proškolených osob k prohlídce ulovené volně žijící zvěře – základní kurz	7	266	veterinární	zájmový	do 100 hod.
Kurz pro zájemce o studium na VFU Brno v oborech biologie, chemie a fyzika	1	180	veterinární	zájmový	nad 100 hod.
Člověk a zdravé potraviny I	1	130	veterinární	U3V	do 100 hod.
Člověk a zdravé potraviny II	1	74	veterinární	U3V	do 100 hod.

Vysvětlivky: U3V = Univerzita třetího věku

5.5 Systém výuky, formy a metody vzdělávání

5.5.1 Zkvalitňování vzdělávací činnosti – Vnitřní vzdělávací agentura IVA

Zkvalitňování vzdělávací činnosti se realizuje prostřednictvím Interní vzdělávací agentury IVA VFU Brno. Tato činnost využívá prostředků Institucionálního plánu VFU Brno a je zaměřena na tvůrčí činnost studentů bakalářských, navazujících magisterských, magisterských a doktorských programů v oblasti vzdělávání.

FVHE řešila v roce 2016 v rámci agentury IVA 24 projektů, v celkové výši 937 120 Kč. Všechna projekty byly úspěšně splněny.

5.5.2 Kreditní systém studia

V roce 2016 FVHE uskutečňovala ECTS (European Credit Transfer System) pro bakalářský, navazující magisterský a magisterské studijní programy, a také pro doktorský studijní program.

5.5.3 Dodatek k diplomu

FVHE vydává všem absolventům Dodatek k diplomu (Diploma Supplement). Veterinární a farmaceutická univerzita Brno je držitelem prestižního certifikátu Evropské komise – Diploma Supplement Label.

5.6 Poradenské služby

Studenti FVHE využívají Poradenské centrum pro studenty VFU, které poskytuje studentům poradenské služby a konzultace v oblasti studia a vzdělávání a provádí individuální konzultace osobních problémů souvisejících se studiem. Centrum funguje v případě potřeby i jako krizová intervence. Studenti využívají služeb centra pro jednorázové poradenství týkající se především studijních povinností a problémů, opakování zkoušek, možností přerušení studia, studia v zahraničí atd. Většina studentů však využívá možnosti pravidelných návštěv při řešení dlouhodobých osobních problémů, které výrazně ovlivňují jejich studium. Kromě osobních setkání využívají studenti i možnosti konzultace prostřednictvím e-mailů.

5.7 Studenti a péče o studenty

5.7.1 Stipendia studentům podle účelu stipendia

Na FVHE se přidělování stipendií v roce 2016 řídilo celouniverzitním stipendijním řádem, který umožnil vyplácet studentům prospěchová stipendia, stipendia na výzkumnou, vývojovou a inovační činnost, stipendia za vynikající výzkumné, vývojové a inovační, umělecké nebo další tvůrčí výsledky přispívající k prohloubení znalostí v rámci Interní grantové agentury (IGA) VFU Brno, doktorská, ubytovací, sociální stipendia, mimořádná

(zvláštní) stipendia, mimořádná stipendia v rámci Interní vzdělávací agentury (IVA) VFU Brno a stipendia na podporu studia v zahraničí i stipendia zahraničních studentů. Celkem bylo stipendium vyplaceno 847 studentům v celkové výši 8 024 tis. Kč (tabulka 15 a 16).

Tabulka 15

Stipendia studentům podle účelu stipendia – počty studentů

Účel stipendia	FVHE
Prospěchová stipendia	59
Za vynikající výzkumné, vývojové a inovační, umělecké nebo další tvůrčí výsledky přispívající k prohloubení znalostí	0
Na výzkumnou, vývojovou a inovační činnost podle zvláštního právního předpisu	36
Sociální stipendia	7
Na podporu studia v zahraničí – ERASMUS	5
Na podporu studia v zahraničí – CEEPUS	0
Na podporu studia v zahraničí – IMA VFU	17
Stipendium zahraničních studentů	3
Mimořádná stipendia IVA VFU	35
Mimořádná (zvláštní) stipendia jiná	63
Doktorandská stipendia	46
Ubytovací stipendia	576
Celkem	847

Tabulka 16

Stipendia studentům podle účelu stipendia – vyplacené částky (v tis. Kč)

Účel stipendia	FVHE
Prospěchová stipendia	985
Za vynikající výzkumné, vývojové a inovační, umělecké nebo další tvůrčí výsledky přispívající k prohloubení znalostí	0
Na výzkumnou, vývojovou a inovační činnost podle zvláštního právního předpisu	777

Sociální stipendia	0
Na podporu studia v zahraničí – ERASMUS	0
Na podporu studia v zahraničí – CEEPUS	0
Na podporu studia v zahraničí – IMA VFU	979
Stipendium zahraničních studentů	285
Mimořádná stipendia IVA VFU	570
Mimořádná (zvláštní) stipendia jiná	153
Doktorandská stipendia	4 275
Ubytovací stipendia	0
Celkem	8 024

5.7.2. Vlastní stipendijní programy

Fakulta nerealizuje přímo vlastní univerzitní stipendijní programy, nicméně Interní vzdělávací agentura (IVA) a Interní mobilitní agentura (IMA) a Interní grantová agentura (IGA) přidělují na řešení projektů studentům FVHE stipendia.

Mimořádné ocenění studentů je realizováno prostřednictvím udělení mimořádného stipendia. FVHE oceňuje studenty, kteří se zapojují do zahraničních stáží, dále pak studenty, kteří aktivně pomáhají při organizaci a koordinaci fakultních akcí (zahraniční návštěvy, konference, odborné akce).

5.7.3 Studenti se specifickými potřebami

Obor Veterinární hygiena a ekologie patří mezi regulovaná povolání, která lze vykonávat pouze po absolvování příslušného studijního programu, který zahrnuje stanovené předměty s odpovídající kvalitou výuky a prokazatelnou schopností tvůrčího uplatnění získaných poznatků a zkušeností. Pro získání veterinárního vzdělání je nezbytné absolvovat úplný rozsah studijního programu v oboru Veterinární hygiena a ekologie a jeho ukončení státní rigorózní zkouškou. Je proto velmi obtížné umožnit studium úplného rozsahu studijního programu studentům od určité úrovně zdravotního postižení. Studium v mnoha předmětech vyžaduje dobré schopnosti zejména zrakové, sluchové, čichové, hmatové a také dobré schopnosti pohybové. Žádosti o studium jsou proto posuzovány individuálně, a to ve spolupráci s lékařem a zejména s ohledem na jeho vyjádření o způsobilosti ke studiu, které musí uchazeč doložit již spolu s přihláškou ke studiu. V roce 2016 nebylo zvláštní studium pro handicapované uchazeče realizováno.

S ohledem na možný vývoj v univerzitním vzdělávání směrem k zdravotně handicapovaným studentům jsou nové prostory a posluchárny budovány jako bezbariérové. Také nové obory otevírané na univerzitě, které nejsou řazeny mezi regulovaná povolání, otevírají možnosti pro vzdělávání studentů se specifickými potřebami. Jedná se o obor Bezpečnost a kvalita potravin v bakalářském a navazujícím magisterském studijním programu a bakalářský obor Ochrana zvířat a welfare a nově oboru Zdravotní nezávadnost a kvalita potravin v gastronomii. Na tyto obory se nepožaduje v rámci přihlášky potvrzení zdravotní způsobilosti.

5.7.4 Mimořádně nadaní studenti

FVHE podporuje zájem talentovaných studentů středních škol o studium na fakultě podporou těchto studentů poskytnutím zázemí pro zpracovávání jejich odborných prací. Fakulta v roce 2016 podporovala zájem těchto studentů o přírodovědné obory ve spolupráci s Magistrátem města Brna. Studenti jsou zapojováni do činnosti ústavů při vypracování středoškolských odborných prací pod vedením zkušených pracovníků fakult.

Nadaní studenti v bakalářském studijním programu, navazujícím magisterském studijním programu a v dlouhém magisterském studijním programu pracovali v roce 2016 na řešení výzkumných projektů přímo na jednotlivých ústavech fakulty a dále na projektech agentur IVA, IGA a IMA VFU Brno. Studenti s vynikajícím prospěchem byli motivováni k vynikajícím výsledkům zejména prospěchovým stipendiem.

Na FVHE byla pro studenty pregraduálních programů uspořádána Konference studentské vědecké a odborné činnosti s cílem podpořit rozvoj vědecko-výzkumné a tvůrčí aktivity studentů. Pro studenty doktorských studijních programů byla na FVHE již tradičně uspořádána Konference mladých vědeckých pracovníků s mezinárodní účastí, na níž byly prezentovány vědecké a odborné práce studentů DSP.

5.7.5 Ubytovací a stravovací služby

VFU Brno poskytuje ubytování studentům ve vlastních Kaunicových studentských kolejích (KSK), a dále také na Listových kolejích patřících VUT Brno. Nabízená kapacita je dostačující pro všechny zájemce z řad studentů FVHE. Pro jednání se zástupci studentů k tématu ubytování je zřízena Kolejní rada (KR). KR v roce 2016 pracovala již druhý rok po znovuoobnovení své činnosti a výrazně se jí povedlo zvýšit spokojenost a kvalitu komunikace, jak na straně vedení kolejí, tak na straně ubytovaných studentů.

VFU Brno nemá vlastní stravovací zařízení. Pro tyto účely mají studenti fakulty možnost využít kapacity menzy Mendelovy univerzity v Brně.

5.7.6 Aktivity studentů v oblasti sportu

Sportovní činnost byla v roce 2016 organizována Ústavem tělesné výchovy a sportu tak, aby umožnila co největšímu počtu studentů a zaměstnanců využívat pestrou paletu pohybových aktivit, a to v rámci studia i jako zájmové aktivity. V roce 2016 byla pro studenty připravena nabídka 26 druhů sportu, tento systém nabízel studentům 1500 volných míst. Někteří studenti jsou členy Vysokoškolského sportovního klubu. VFU Brno rozvíjí také výkonnostní sport, umožňuje účast studentům ve vysokoškolských soutěžích a na Českých akademických hrách.

5.7.7 Aktivity studentů v oblasti cizích jazyků

Aktivity VFU Brno v oblasti rozvíjení jazykových schopností studentů i zaměstnanců realizoval Ústav cizích jazyků VFU Brno, který zajišťoval výuku odborné angličtiny a latiny na všech stupních (bakalářském, magisterském a doktorském) a ve všech formách (prezenční i kombinované) vysokoškolského studia v rámci českého studijního programu, dále pak výuku českého a latinského jazyka pro studenty v anglických studijních programech.

Vedle výuky pro studenty ústav realizoval kurzy angličtiny pro zaměstnance, a další zájmové kurzy pro studenty doktorského studia i ostatní studenty VFU Brno, kde zájemci mohli volit vhodný kurz dle úrovně (začátečníci, věční začátečníci a mírně pokročilí, středně pokročilí, výše pokročilí) či obsahové náplně (obecná angličtina, konverzace, obchodní a formální angličtina, příprava na cambridgeské zkoušky). Nově byly v 2016 nabízeny i kurzy odborné lékařské a veterinární angličtiny, reagující na poptávku a zájem především z řad studentů DSP a akademických pracovníků.

5.7.8 Zájmové aktivity studentů

Studenti fakulty se sdružují se studenty Fakulty veterinárního lékařství ve studentské organizaci IVSA Brno, Czech Republic, z.s. (IVSA), dále v projektu Společník pro život, v Mysliveckém kroužku, Kynologickém a Hipologickém klubu. Tyto organizace vyvíjely v roce 2016 aktivity, jejichž obsahem byly společenské, kulturní a zájmové činnosti studentů.

6 Tvůrčí činnost

FVHE VFU Brno uskutečňuje vědeckou a výzkumnou činnost a dále činnost odbornou veterinární a hygienickou. Zaměření výzkumu pokračovalo v roce 2016 s akcentem do oblastí zdravotní a hygienické nezávadnosti potravin a surovin především živočišného původu a to z pohledu jejich ekologické produkce, bezpečnosti a kvality.

Personálně je výzkum na fakultě zabezpečován akademickými pracovníky jednotlivých ústavů, řízen přednosty ústavů a vedoucími sekcí, v rámci výzkumného záměru řízen odpovědným koordinátorem VZ a administrativně je v rámci fakulty koordinován proděkanem pro vědu a výzkum.

Finančně byl výzkum v roce 2016 zabezpečován z institucionálních prostředků fakulty přidělených fakultě univerzitou, z prostředků přidělených na řešení grantů z grantových agentur a prostředků na specifický výzkum.

Na FVHE je tvůrčí činnost propojena velmi úzce s činností vzdělávací. Vědecká a výzkumná činnost byla v roce 2016 propojena s činností vzdělávací na úrovni předávání vlastních poznatků získaných vědeckou a výzkumnou činností FVHE studentům při přednáškové činnosti a při praktické výuce. Dále byla vědecká a výzkumná činnost propojena s činností vzdělávací konkrétním zapojením studentů do řešení vědeckých a výzkumných projektů získaných v soutěžích o projekty, dále do vědecké a výzkumné činnosti uskutečňované z prostředků institucionální podpory výzkumným organizacím, do vědecké a výzkumné činnosti na úrovni tzv. specifického vysokoškolského výzkumu a do vědecké a výzkumné činnosti na úrovni smluvního výzkumu. Odborná veterinární a hygienická byla v roce 2016 propojena s činností vzdělávací na úrovni uskutečňování veterinární hygienické činnosti. Na FVHE VFU Brno se uskutečňuje veterinární hygienická činnost na porážce jatečných zvířat v areálu univerzity a univerzita se účastní na provozu v jatečných provozech spolupracujících s univerzitou a dále se uskutečňuje veterinární hygienická činnost v poloprovozní masné, rybí a mlékárenské dílně. Při této činnosti jsou využívány osvědčené postupy, ale také jsou uplatňovány nově získané poznatky z vědecké a odborné literatury a také nové poznatky získané vědeckou a výzkumnou činností na univerzitě. Na této tvůrčí odborné hygienické činnosti se účastní studenti, a to v rámci své praktické výuky, případně při jejich působení na hygienických ústavech v rámci jejich vědecké, výzkumné a odborné činnosti. Dochází tak k propojení tvůrčí hygienické činnosti s vzdělávací činností ve veterinárních studijních programech.

6.1 Vědecká a výzkumná činnost

FVHE realizovala tvůrčí činnost z vlastních prostředků (prostředky institucionální podpory výzkumným organizacím, prostředky specifického výzkumu), dále řešením grantů grantových agentur (zejména Ministerstva školství, mládeže a tělovýchovy, Grantové agentury České republiky, Národní agentury zemědělského výzkumu, Interní grantové agentury Ministerstva zdravotnictví, Agentury zdravotnického výzkumu České republiky, Ministerstva vnitra, Technologické agentury České republiky) a dále z prostředků smluvního výzkumu se zadávajícími organizacemi, institucemi a podniky.

6.1.1 Institucionální výzkum

FVHE využívala k vědecké a výzkumné činnosti prostředky institucionální podpory výzkumným organizacím (institucionální výzkum), které získala na základě výše počtu bodů za uznatelné výstupy podle metodiky Rady vlády pro vědu, vývoj a inovace.

Celkově FVHE získala v roce 2016 na Institucionální výzkum 24 328 tis. Kč (tabulka 17).

Tabulka 17

Institucionální výzkum – prostředky v tis. Kč

Institucionální výzkum	FVHE
Institucionální výzkum - fakulta	23 898
Institucionální výzkum - CEITEC	430
Celkem	24 328

6.1.2 Specifický vysokoškolský výzkum – IGA VFU

Specifický vysokoškolský výzkum prováděný studenty představuje přímé propojení vědecké a výzkumné činnosti fakulty se vzdělávací činností, posiluje postavení studentů ve vědecké a výzkumné činnosti fakulty a otevírá další možnosti vědeckého zkoumání studentů v rámci jejich vzdělávání na FVHE.

FVHE v roce 2016 měla pro vědeckou a výzkumnou činnost studentů k dispozici prostředky specifického vysokoškolského výzkumu, které získala na základě ohodnocení výkonu fakulty podle metodiky výpočtu podílu prostředků na specifický vysokoškolský výzkum pro jednotlivé vysoké školy. FVHE získala v roce 2016 na Specifický vysokoškolský výzkum 5 013 tis. Kč, tyto prostředky byly realizovány formou projektů řešených v rámci Interní grantové agentury VFU Brno (IGA VFU). Studenti fakulty podali 31 projektů, přijato bylo 21 projektů, všechny byly vyřešeny úspěšně (tabulka 18 a 19).

Tabulka 18

Specifický vysokoškolský výzkum – počet projektů

Specifický vysokoškolský výzkum	FVHE
Projekty podané	31
Projekty řešené	21
Projekty splněné	21
Projekty splněné s výhradou	0
Projekty nesplněné	0

Tabulka 19
Specifický vysokoškolský výzkum – přehled projektů

číslo projektu	Název	Řešitel	přidělená částka v Kč
201/2016/FVHE	Použití různých přípravků nahrazujících kuchyňskou sůl na sensorické vlastnosti sushi a obsah sodíku	Đorđević Đ.	171 833
202/2016/FVHE	Identifikace <i>Helicobacter</i> spp. S využitím metody sekvenování	Jurčeková A.	167 727
203/2016/FVHE	Stanovení nutričně významných látek v kobyílím mléce	Navrátilová P.	299 920
205/2016/FVHE	Rezidua antidepressiv v povrchových vodách - vliv na raná vývojová stádia ryb	Sehonová P.	293 940
206/2016/FVHE	Stanovení diverzity <i>Listeria monocytogenes</i> v potravinovém řetězci v České republice	Tomašítková Z.	264 040
207/2016/FVHE	Vliv solné koupele na vybrané ukazatele pstruha duhového při léčbě protiferativního onemocnění ledvin	Enevová V.	282 992
208/2016/FVHE	Vliv balení na vybrané parametry čerstvosti masa kuřecích brojlerů z bio chovů	Abdullah F.A.A.	188 830
210/2016/FVHE	Hodnocení exotického a tuzemského ovoce českého trhu z pohledu kvality, antioxidační aktivity a fází zralosti	Pokorná J.	299 690
213/2016/FVHE	Zajištění bezpečnosti a udržitelnosti vybraných potravin s pohledem na produkci bakteriálních toxinů	Necidová L.	289 915
214/2016/FVHE	Vliv porušení medu sacharidovými sirupy na jeho jakost a zdravotní nezávadnost	Zábrodská B.	192 533
215/2016/FVHE	Molekulární taxonomie všenek (<i>Phthiraptera</i>) ptáků Latinské Ameriky	Kolenčík S.	176 180
219/2016/FVHE	Antibiotická rezistence ichtyo-patogenních kmenů aeromonád v kaprovém rybníkářství	Jelínková E.	262 269
220/2016/FVHE	Vliv probiotik na míru oxidativního stresu u pstruha duhového po infekci bakterií <i>Aeromonas salmonicida</i>	Jánová K.	170 591
221/2016/FVHE	Endoparazitární infekce u střeoevropských netopýrů	Linhart P.	297 160
222/2016/FVHE	Citlivost spor mikrosporidie <i>Nosema ceranae</i> k dezinfekčním činidlům	Papežíková I.	175 640
224/2016/FVHE	Nejvýznamnější nákazy obojživelníků ve volné přírodě a v záchranných chovech	Baláž V.	297 114
225/2016/FVHE	Srovnání chemických parametrů masa a orgánů divokých prasat ve vybraných lokalitách České republiky	Tesařová S.	223 882
226/2016/FVHE	In vitro buněčný model pro hodnocení účinku léčiv na vybrané druhy zvěře	Kováčová V.	296 815
228/2016/FVHE	Zdravotní problematika starších koček v útulcích s ohledem na jejich potřeby	Kovaříková S.	169 774
229/2016/FVHE	Vliv zpracovatelských technologií	Pospíšilová E.	202 700
230/2016/FVHE	Posouzení zdravotního stavu dravců a sov v záchranných centrech: biochemická, hematologická a paraz. studie	Bandouchová H.	289 455
Celkem přidělených			5 013 000

6.1.3. Výzkum v rámci projektů

FVHE v roce 2016 využívala k vědecké a výzkumné činnosti prostředky získané z grantových agentur jako hlavní řešitel nebo spoluřešitel grantových projektů.

FVHE získala na grantový výzkum v roce 2016 11 projektů v celkové výši 11 265 tis. Kč (tabulky 20, 21 a 22).

Tabulka 20

Grantový výzkum – počet projektů

Grantový výzkum	FVHE
Grantový výzkum – hlavní řešitel	8
Grantový výzkum – spoluřešitel	3
Celkem	11

Tabulka 21

Grantový výzkum – získané prostředky v tis. Kč

Grantový výzkum	FVHE
Grantový výzkum – hlavní řešitel	8 939
Grantový výzkum – spoluřešitel	2 326
Celkem	11 265

Tabulka 22

Granty a výzkumné projekty

Projekt	Zdroj	Finanční podpora (v tis.Kč)	Poskytovatel	Fakulta
Epidemické plazmidy antibiotické rezistence – evoluce, plasticita a fitness	B	2 668	GA ČR	FVHE
Stanovení parametrů pro legislativní hodnocení kvality a zdravotní nezávadnosti syrového mléka krav, ovcí a koz	C	968	MZe	FVHE
Technologie chovu sladkovodních ryb s využitím recirkulačních systémů dánského typu se zaměřením na metody efektivního řízení prostředí a veterinární péče	C	292	MZe	FVHE
Komplexní hodnocení vlivu tradičních a alternativních způsobů kastrace na chov prasat a jakost masa pro zajištění udržitelné a konkurenceschopné produkce vepřového masa v České republice	C	956	MZe	FVHE
Metody pro identifikaci, sledovatelnost a ověřování autenticity potravin a krmiv s komponenty živočišného původu	C	1 383	MZe	FVHE
Zvýšení a zefektivnění produkce lososovitých ryb v ČR s využitím jejich genetické identifikace	C	222	MZe	FVHE

Optimalizace proteinové výživy monogastrických zvířat na bázi odrůd semen lupiny bílé (<i>Lupinus albus</i>)	C	1 219	MZe	FVHE
Molekulárně-epidemiologická typizace multirezistentních kmenů <i>Enterobacteriaceae</i> a <i>Pseudomonas spp.</i> se zaměřením na jejich skryté zdroje	C	1 203	MZ	FVHEs
Skrytá hrozba přírodních ohnisek přehlížených, klíšťaty přenosných infekcí. Případ rodů <i>Rickettsia</i> , <i>Anaplasma</i> , <i>Babesia</i>	C	1 231	MZ	FVHE
Multiplexní xMAP technologie pro komplexní detekci patogenních agens významných z pohledu zajištění ochrany zdraví lidí a zvířat	C	1 055	MV	FVHEs
Kontrola vybraných alergenů v pokrmech veřejného stravování	VVV	68	MZe	FVHEs
Celkem		11 265		

Vysvětlivky: A = mezinárodní a zahraniční granty, B = granty GAČR a TAČR, C = rezortní ministerské granty, VVV = Vědecký výbor veterinárního Ministerstva zemědělství

6.1.4 Smluvní výzkum

FVHE v roce 2016 získala prostředky na výzkum také v rámci tzv. smluvního výzkumu vykonávaného pro instituce, podniky nebo další subjekty (tabulka 23).

Tabulka 23

Smluvní výzkum - projekty

ústav	Název výzkumného úkolu (smluvního výzkumu) v roce 2016	Název partnera /podniku/organizace	řešitel	Částka (Kč)
2190	Smlouva o spolupráci při sledování zdravotního stavu ryb v rybnících Rybářství Hodonín	Rybářství Hodonín	Doc. MVDr. Miroslava Palíková Ph.D.	30 000
2190	Smlouva o spolupráci při sledování zdravotního stavu ryb ve pstruhových revírech Moravského rybářského svazu	Moravský rybářský svaz Brno o.s.	Doc. MVDr. Miroslava Palíková Ph.D.	25 000
2190	Smlouva s spolupráci při sledování zdravotního stavu ryb ve vodárenských nádržích a rybochovných objektech Povodí Moravy, S.p.	Povodní Moravy, s.p.	Prof. MVDr. Stanislav Navrátil, CSc.	35.000
2210	Laboratorní analýzu vzorků jablečných moštů	ZO ČSOP Veronica	Ing. Martina Ošťádalová, Ph.D. Ing. Mgr. Bohdana Janštová, Ph.D.	16 000
2350	Vliv různých doplňků selenu na užitek, zdravotní stav, stav zásobení organismu selenem a kvalitu masa u brojlerových kuřat	Probionic, s.r.o. Kuřim	Ing. Gabriela Bořilová, Ph.D.	129 010

2350	Mikrobiologické analýzy vzorků	Steinhauser Tišnov	Ing. Gabriela Bořilová, Ph.D.	37 000
2350	Laboratorní zpracování a analýza trávicího traktu a reprodukčních orgánů volně žijící zvěře	Mendelova univerzita v Brně	Ing. Gabriela Bořilová, Ph.D.	122 314,05
2350	Provedení mikrobiologických analýz tepelně neopracovaných masných výrobků	Raps-CZ, s.r.o.	Ing. Gabriela Bořilová, Ph.D.	7 500
2350	Výroba tepelně neopracovaných a trvanlivých fermentovaných masných výrobků	VúVel, v.v.i., Brno	Ing. Gabriela Bořilová, Ph.D.	24 172
2340	Stanovení fyzikálně-chemických a mikrobiologických parametrů koziho mleziva.	BETULA PENDULA, s.r.o. Zahradní 400/1	Mgr. Dušková Marta, Ph.D.	171 000
2210	Provádění vzdělávací, vědecko-výzkumné a propagační činnosti v oblasti veterinární hygieny a ekologie.	Potravinářská komora ČR	Dr. Kameník, Ph.D.	350 000
Celkem				946 996,05

6.1.5 Výzkum v rámci CEITEC

Akademičtí pracovníci FVHE se účastní výzkumných aktivit v rámci CEITEC, který vstoupil v roce 2016 do období prvního roku udržitelnosti. V tomto období byly obnovovány úvazky tvůrčích pracovníků (senior researcherů a vedoucích výzkumných skupin), kterým byla na konci roku 2015 ukončena činnost v CEITECu neprodloužením pracovních smluv. Současně byly obnovovány výzkumné skupiny, které rovněž ke konci roku 2015 zanikly. Bylo zahájeno řešení nového programu NPU II od 1. února 2016 v rámci udržitelnosti. Klíčovým problémem bylo sestavení rozpočtu, který by zajistil financování všech aktivit v rámci udržitelnosti CEITECu a NPU II. Z důvodů nevyjasněných administrativních postupů ve věci smluvního výzkumu a chybějícího správce rozpočtu CEITEC byl tak celkový rozpočet schválen až 3. 10. 2016.

V roce 2016 tak došlo k plnému obnovení činnosti a struktury CEITEC VFU Brno a naplnění všech plánovaných monitorovacích indikátorů udržitelnosti CEITEC a NPU II pro rok 2016. Pozitivní hodnocení ze strany mezinárodní komise ISAB potvrdilo dosaženou kvalitu organizace i výzkumu.

Koordinátorem výzkumného programu na VFU Brno je prof. Hořín. Na půdě univerzity je vytvořeno 6 výzkumných skupin, z nichž na dvou se podílí pracovníci FVHE:

- RG-7-2 Molekulární bakteriologie (prof. Ivan Literák)
- RG-7-4 Bezpečnost potravin (prof. Iva Steinhauserová) – skupina je zaměřena především na analýzu a prevenci šíření zoonotických patogenů v potravinovém řetězci

6.1.6 Mezinárodní projekty

FVHE se v roce 2016 zapojila do rámového programu pro výzkum, vývoj a inovace Horizon 2020, a to projektem Hennovation za koordinace University of Bristol (UK), kdy mezinárodní tým je složený ze sedmi partnerských institucí z pěti států EU: University of Bristol (Velká Británie), University of Exeter (Velká Británie), ADAS UK Ltd. (Velká Británie), Swedish

University of Agricultural Sciences (Švédsko), Universitat Autònoma de Barcelona (Španělsko), Wageningen University and Research centre (Nizozemí) a prostřednictvím Ústavu ochrany zvířat, welfare a etologie také Veterinární a farmaceutická univerzita Brno (Česká republika).

Zaměřením projektu je posílit potenciál chovatelů, přepravců a zpracovatelů prostřednictvím vytvoření inovačních sítí, které budou proaktivně vyhledávat a aplikovat nové myšlenky s cílem zefektivnit postupy v chovech hospodářských zvířat. Projekt Hennovation je zaměřen na problematiku chovu nosnic.

V roce 2016 byl projekt zaměřen na úrovni výstupů přímé spolupráce s chovateli, organizace mezinárodních workshopů a přípravy odborných publikací.

6.2 Publikační činnost a uznatelné výstupy

Výsledky řešení zahraničních grantů, grantů grantových agentur a výsledky získané na základě institucionální podpory výzkumným organizacím a specifického vysokoškolského výzkumu i dalších projektů byly uplatněny ve formě publikačních výstupů. Podle Metodiky Rady vlády pro vědu a výzkum propočítávající body za výstupy vědy, experimentálního výzkumu a inovací za posledních 5 let získala FVHE v roce 2016 celkem 6 941,8 bodů. V roce 2016 se zaměstnanci a studenti fakulty podíleli na publikování 82 impaktovaných vědeckých prací. Výsledky výzkumné činnosti budou uvedeny do Registru informací o výzkumu (RIV).

6.3 Vědecké konference

FVHE je každoročně místem setkání akademických a vědeckých pracovníků a dalších expertů z vědecké, výzkumné a aplikační sféry na vědeckých konferencích, které sama pořádá. V roce 2016 bylo uspořádáno celkem 5 vědeckých konferencí (tabulka 24).

Tabulka 24

Přehled konferencí organizovaných FVHE

Název konference	místo	počet účastníků nad 60	mezinárodní účast.	Fakulta
XLV. Lenfeldovy a Höklovy dny – Hygiena a technologie potravin	Brno	ano	ano	FVHE
23. konference Ochrana zvířat a welfare	Brno	ano	ano	FVHE
XVIII. konference mladých vědeckých pracovníků s mezinárodní účastí	Brno	ne	ne	FVHE
IX. konference studentské vědecké a odborné činnosti	Brno	ne	ne	FVHE
Konference Quality of Traditional Specialities Guaranteed in the Visegrad Group	Brno	ano	ano	FVHE

Pořádáním konferencí FVHE zvyšuje svůj kredit jako pořadatelské instituce pro vědecká setkávání v oborech tradovaných VFU Brno. Konference Ochrana zvířat a welfare je konferencí zaměřenou na problematiku ochrany a welfare hospodářských zvířat, zvířat v zájmových chovech, volně žijících zvířat a pokusných zvířat. Hygiena a technologie potravin – Lenfeldovy a Höklovy dny – konference, která se zabývá novými trendy v oblasti hygieny potravin. Svým rozsahem pokrývá maso, mléko, vegetabilní potraviny včetně legislativy. Konference Kábrtovy dietetické dny je zaměřena k otázkám zdravotní nezávadnosti krmiv s vlivem na produkční zdraví zvířat a bezpečnost potravin a k problematice dietetiky a hygieny krmiv. Mezinárodní úroveň těchto tří uvedených konferencí dokládá každoroční účast odborníků nejen z řady států Evropy, ale i mimo ni. Konference mladých vědeckých pracovníků je konferencí studentů DSP, včetně zahraničních, kteří zde prezentují výsledky své výzkumné činnosti, jež je především zaměřena na oblast hygieny potravin, welfare, toxikologii a chemii. Konference studentské vědecké a odborné činnosti je zaměřena na podporu rozvoje vědeckovýzkumné a tvůrčí aktivity a na zvyšování úrovně závěrečných prací pregraduálních studentů. Konference o kvalitě tradičních výrobků v rámci zemí skupiny Visegrad byla součástí řešení projektu.

7 Třetí role vysoké školy – odborná činnost, spolupráce s praxí, společenské působení

Třetí role fakulty v roce 2016 spočívala v rozsáhlé odborné činnosti, ve spolupráci s praxí a ve společenském působení fakulty.

7.1 Odborná činnost

Odborná činnost byla realizována formou odborné veterinární hygienické činnosti a dále v uskutečňování odborné činnosti na zvláštních pracovištích fakulty.

7.1.1 Veterinární hygienická činnost

Porážka jatečných zvířat

Porážka jatečných zvířat je umístěna v prostorách budovy č. 34 v jejím suterénu. Výuka na porážce jatečných zvířat je převážně demonstrační, vlastní nácvik praktického provádění, zejména veterinární prohlídky jatečných zvířat studenty, probíhá ve smluvně zajištěném provozu na jatkách výrobního podniku v Tišnově, kde je zřízeno pracoviště pro výuku studentů v provozu.

Masná, rybí a mlékárenská dílna

Fakulta má zřízenou výukovou masnou, rybí a mlékárenskou dílnu pro výuku studentů. Výuková masná dílna malé kapacity je umístěna v budově č. 13. V prostorech navazujících na masnou dílnu je umístěna výuková dílna masa ryb malé kapacity. V budově č. 12 je umístěna mlékárenská dílna malé kapacity. Výuka studentů v technologických dílnách se uskutečňuje pro studijní programy Veterinární lékařství, Veterinární hygiena a ekologie, Bezpečnost a kvalita potravin.

Laboratorní veterinární hygienická činnost

Laboratorní veterinární hygienická činnost se uskutečňuje zejména na Ústavu hygieny a technologie masa, Hygieny a technologie mléka, Hygieny a technologie potravin rostlinného původu a Gastronomie. Činnost spočívá ve vyšetřování vzorků surovin živočišného, ale i rostlinného původu, a také ve vyšetřování potravin, a to zejména v rámci výuky studentů a v rámci výzkumné činnosti směřující k uznatelným výstupům tvůrčí činnosti v oblasti veterinární hygieny potravin.

7.1.2 Odborná činnost na zvláštních pracovištích fakulty

Na fakultě jsou umístěna zvláštní pracoviště celouniverzitního charakteru, jejichž činnost podléhá zvláštnímu režimu, ke své činnosti potřebují speciální povolení, jsou pod dohledem zvláštní komise a pod dozorem zvláštního úřadu státní správy.

Centrální pracoviště pro využití ionizujícího záření

V roce 2016 Centrální pracoviště pro využití ionizujícího záření zaštiťovalo metodickou a kontrolní činnost nad všemi pracovišti nakládajícími se zdroji ionizujícího záření na VFU Brno. Jedná se o radioizotopové pracoviště, pracoviště zobrazovací diagnostiky, evidenci (sklad)

jaderných materiálů a detektor elektronového záhytu. Činnost pracovišť koordinuje Komise pro využívání ionizujícího záření VFU Brno. Centrální pracoviště zastupuje VFU Brno při jednáních se Státním úřadem pro jadernou bezpečnost (SÚJB). Spolupracuje též s obdobnými pracovišti VUT v Brně, MENDELU a Univerzity obrany.

Pracoviště nakládající s radioizotopy

Pracoviště nakládající s radioizotopy nakládá s otevřenými i uzavřenými zdroji ionizujícího záření. Dle svého vybavení a oprávnění vydaného SÚJB je zařazeno do II. kategorie s vymezeným kontrolovaným pásmem. Pracoviště je vybaveno novou (2016) gamaspektrometrickou trasou, umožňující kvantitativní stanovení aktivity radionuklidů v potravních řetězcích, radiometry pro stanovení plošných aktivit a elektronickou osobní dosimetrií – tedy přístrojovým vybavením odpovídajícím současné světové úrovni. Pracoviště je pod vnitřním dohledem Centrálního pracoviště pro využití ionizujícího záření a pod dozorem SÚJB RC Brno. Součástí pracoviště je i Evidence (včetně skladu) jaderných materiálů VFU Brno. Evidence a sklad je pod dozorem SÚJB Praha.

Pracoviště využívající nebezpečné chemické látky a přípravky

Fakulta na ústavech používá také nebezpečné chemické látky a přípravky. Na těchto pracovištích pracují odborně způsobilí, vysokoškolsky vzdělaní, pracovníci a jimi pravidelně proškolený technický personál. Pokud jsou nebezpečné chemické látky a přípravky používány při experimentální výuce, pak jsou studenti před započítím práce prokazatelně proškoleni o vlastnostech používané látky, seznámeni s bezpečným pracovním postupem při experimentu a práci vykonávají pod dohledem odborně způsobilé osoby. Na každém pracovišti jsou vypracovány pracovní postupy pro nakládání s těmito látkami. Tyto postupy jsou doplněny bezpečnostními listy, dodanými s příslušnou chemickou látkou dodavatelem. Na pracovištích se používají chemické látky a přípravky klasifikované jako vysoce toxické. Fakulta má pověřenou osobu, která kontroluje nakládání s vysoce nebezpečnými chemickými látkami. Pracoviště byla v roce 2016 pod dohledem Komise pro nakládání s nebezpečnými chemickými látkami univerzity.

Pracoviště oprávněná k používání pokusných zvířat

Používání pokusných zvířat je na univerzitě regulováno v souladu s příslušnými právními předpisy. Pro zacházení s pokusnými zvířaty k pokusným účelům univerzita získala v roce 2014 prodloužení oprávnění jako uživatel a chovatel pokusných zvířat od Ministerstva zemědělství ČR na dobu dalších 5 let. Následně bylo v roce 2016 uděleno oprávnění k používání pokusných zvířat v Pavilonu aviární medicíny, taktéž na dobu 5 let. Provedení pokusu v rámci výuky, výzkumu nebo odborných činností předchází zpracování žádosti o schválení projektu pokusu, její posouzení odbornou komisí pro zajišťování dobrých životních podmínek pokusných zvířat a schválení příslušným ministerstvem. Pracovníci řídící tyto činnosti musí mít osvědčení o odborné způsobilosti podle příslušných právních předpisů, pracovníci zacházející se zvířaty pak musí mít zvláštní proškolení. Používání pokusných zvířat na univerzitě bylo v roce 2016 pod dohledem Odborné komise pro zajišťování dobrých životních podmínek pokusných zvířat a pod dozorem Krajské veterinární správy pro Jihomoravský kraj.

7.2 Spolupráce s praxí

Spolupráce s praxí v roce 2016 spočívala v rozšiřování spolupráce s institucemi, organizacemi a podniky a dalšími subjekty, které působí v oblasti veterinární hygieny a ekologie, ochrany zvířat a welfare, bezpečnosti a kvality potravin, nezávadnosti a kvality potravin v gastronomii, a to zejména s těmi, které pozitivně ovlivňují další směřování vzdělávání studentů, výzkumu a odborné činnosti v oborech působení fakulty a u nichž nachází uplatnění absolventi fakulty.

FVHE VFU Brno úzce spolupracuje s organizacemi, ve kterých absolventi tradičně nacházejí po úspěšném absolvování studia své pracovní uplatnění.

Fakulta spolupracuje zejména se Státní veterinární správou, která je hlavním potenciálním zaměstnavatelem absolventů. Každoročně je pořádáno setkání představitelů SVS ČR a studentů s informacemi nejen o principech činnosti, ale i s nabídkou volných míst v rámci celé republiky. Výhledově je pro studenty FVHE plánováno pořádání veletrhů pracovních příležitostí na půdě alma mater

Spolupráce Fakulty veterinární hygieny a ekologie s jinými organizacemi je zejména v oblasti pedagogické činnosti velmi bohatá a zahrnuje organizace různého typu (státní a privátní) i charakteru (dozorové orgány, výzkumná a diagnostická pracoviště, potravinářské a zemědělské provozy i jiné vysoké školy) – tabulka 25. Zejména těsná byla spolupráce se Státní veterinární správou a krajskými veterinárními správami. Pracovníci těchto organizací se podíleli jednak na přímé výuce formou přednášek, vedení praktických cvičení nebo seminářů a hodnocení znalostí studentů při státních závěrečných zkouškách.

Tabulka 25

Příklady spolupráce FVHE a jiných organizací

Organizace (celý název)	Typ spolupráce
Centrum hygieny potravinových řetězců SZÚ Brno	výuka
Česká zemědělská a potravinářská inspekce	výuka v praxi
Český svaz zpracovatelů masa	výuka v praxi
GLOBUS – hypermarket, Brno	praktická výuka
Farma Pohořelice - BEGOKON – třídnína vajec	praktická výuka
Farma Sivice	laboratorní vyšetření
Farma ZED Bořitov	laboratorní vyšetření
Kmotr a.s. Kroměříž	výuka
Kostecké uzeniny, a.s.	praktická výuka
Kozí farma, Eva Sedláková, Šošůvka	laboratorní vyšetření, výukové videozáznamy
Krásno MP, a.s. Valašské Meziříčí	FVHE spoluřešitel OP, praktická výuka
KVL ČR	výuka
Magistrát města Brna	podpora talentovaných studentů
MAKRO Cash & Carry ČR s.r.o.	praktická výuka
MěVS Praha	výuka, výzkum
MLékárna RMD Olešnice na Moravě	laboratorní vyšetření
MLékárna Velké Meziříčí	laboratorní vyšetření, konzultace

Ovčí farma, Josef Ondruch, Val. Bystřice	laboratorní vyšetření, výukové videozáznamy,
PENAM Brno, Rosice, Kroměříž, Znojmo	praktická výuka, státní zkoušky
Pfizer Animal Production	FVHE řešitel VÚ
Pivovar Černá Hora	propojení teorie a praxe
Potravinářská komora ČR	výuka v praxi, profil absolventů
Povodí Moravy, s.p.	sledování a výzkum zdravotního stavu ryb
PROMT Modřice, a.s.	praktická výuka
ROBI, Újezd u Brna	praktická výuka
Rybníkářství Pohořelice a.s.	praktická výuka
Steinhauser, s r.o. Tišnov	praktická výuka v provozu, výukové centrum VFU
SVS Praha	výuka, výzkum
SZPI Brno	přednášky, účast v komisích pro SZ
Tescan a.s.	výzkum
TRUMF Dolní Újezd (výroba koření)	praktická výuka
Unicom a.s., Kutná Hora	laboratorní vyšetření
Ústřední kontrolní a zkušební ústav zemědělský	členství v odborné komisi
Váhala a spol. s. r.o., Hustopeče nad Bečvou	praktická výuka
Výzkumný ústav sladařský Brno	členství v komisi pro odrůdy sladovnického ječmene
Zoologická zahrada města Brna	laboratorní vyšetření
ZP Miroslav, a.s.	laboratorní vyšetření
ZP Otice, a.s.	laboratorní vyšetření

Dále byly poskytovány profesní praxi odborné profesní služby, byly poskytovány odborné služby s využitím vzájemné spolupráce ve společné činnosti s praxí, a bylo poskytováno odborné poradenství pro subjekty praxe, odborníci z praxe se zapojovali do činností fakulty a byl s nimi konzultován další rozvoj ve vzdělávání, tvůrčí činnosti, odborné činnosti i společenském působení fakulty.

7.3 Společenské působení

Společenské působení univerzity fakulty v roce 2016 spočívalo v šíření poznatků profesního zaměření, zejména v oblasti veterinární hygieny a ekologie, ochrany zvířat a welfare, bezpečnosti a kvality potravin, nezávadnosti a kvality potravin v gastronomii a v podpoře obecných společenských hodnot přispívajících ke kultivaci regionálního, národního i mezinárodního společenského prostředí.

8 Internacionalizace

8.1 Mezinárodní spolupráce

V oblasti mezinárodní spolupráce bylo v roce 2016 strategickým záměrem FVHE posilovat postavení fakulty ve smyslu otevřené evropské vzdělávací instituce, která zejména v rámci evropského vysokoškolského prostoru spolupůsobí v organizacích ovlivňujících evropské univerzitní vzdělávání, má mezinárodní uznání na úrovni mezinárodní evaluace/akreditace a je řazena mezi prestižní evropské veterinární instituce splňující podmínky evropské směrnice o uznávání odborných kvalifikací. Cílem bylo rovněž na základě otevřenosti rozšiřovat zahraniční mobility studentů a akademických pracovníků, realizovat vzdělávání v oblasti veterinární hygieny a ekologie, bezpečnosti a kvality potravin kromě českého také v anglickém jazyce a dalšími formami posilovat mezinárodní vzdělávací kredit FVHE.

Při plnění prioritních oblastí mezinárodní spolupráce v roce 2016 FVHE rozšířila mobility převážně studentů k získávání zahraničních znalostí, zkušeností a dovedností na zahraničních zejména univerzitních pracovištích, vytvářela podmínky pro plnění mezinárodního uznání veterinárního vzdělávání na univerzitě formou mezinárodní evaluace/akreditace a pro uvedení univerzity na prestižním *List of Evaluated and Approved Institutions by EAEVE*, a plnila podmínky evropské směrnice č. 36/2005/EC a její novelizace č. 2013/55/EU, o uznávání odborných kvalifikací, organizovala mezinárodní letní školy univerzitního vzdělávání ve spolupráci s evropskými univerzitami otevřené pro zahraniční studenty a uznávala studentům části studia absolvovaná v zahraničí.

Dále se FVHE podílela na činnosti evropských univerzitních asociací, zejména European Association of Establishments for Veterinary Education – EAEVE, kde se podílela na vytváření koncepce dalšího rozvoje veterinárního vzdělávání v Evropě.

V roce 2016 FVHE pokračovala v uskutečňování mezinárodní spolupráce také v rámci sítě VetNEST (Veterinary Network of European Students and Staff Transfer), která funguje pod hlavičkou programu CEEPUS. V této síti jsou sdruženy veterinární univerzity se sídlem v Brně (Česká republika), Košicích (Slovenská republika), Vídni (Rakousko), Budapešti (Maďarsko), Lublani (Slovinsko), Záhřebu (Chorvatsko), Wroclavi (Polsko), Sarajevu (Bosna a Hercegovina), Bělehradě (Srbsko), Skopji (FYR of Macedonia) a Tiraně (Albánie). Také v roce 2016 bylo prioritou realizovat v rámci sítě VetNEST program mobility studentů a akademických pracovníků. FVHE se v roce 2016 v rámci mezinárodní spolupráce aktivně podílela prostřednictvím Komory veterinárních lékařů ČR na činnosti Evropské federace veterinárních lékařů (Federation of Veterinarians of Europe – FVE), prostřednictvím níž působí Evropská unie veterinárních hygieniků (European Union of European Veterinary Hygienists – EUVH) a Evropská asociace veterinárních lékařů působících v oblasti vzdělávání, vědy a výzkumu (European Veterinarians in education, research and industry – EVERI). V rámci priority FVHE v oblasti mezinárodní spolupráce v roce 2016, zaměřené na rozvíjení partnerských vztahů, byly posilovány aktivní kontakty s univerzitami, fakultami a institucemi poskytujícími vzdělání v oblasti veterinární medicíny a vytvářející možnosti zahraničních mobility pro studenty a akademické pracovníky.

V oblasti výzkumu FVHE v roce 2016 podporovala zapojení fakulty do projektů s mezinárodním dopadem, zejména rozvíjela své působení v rámci projektů CEITEC, podporovala výzkumné řešení problematik mající mezinárodní dopad získávaných výsledků s výsledky publikovatelnými v uznaných mezinárodních vědeckých časopisech, dále podporovala organizování mezinárodních kongresů, konferencí, seminářů a workshopů

na univerzitě a účast akademických pracovníků a studentů na těchto aktivitách v zahraničí a mobility zejména studentů zaměřené na pobyty na zahraničních univerzitách a výzkumných a odborných pracovištích umožňujících přímou výměnu vědeckých poznatků se zahraničními pracovišti.

V oblasti mezinárodní spolupráce v roce 2016, zaměřené na rozvíjení partnerských vztahů, byly posilovány aktivní kontakty s univerzitami, fakultami a institucemi poskytujícími vzdělání v oblasti veterinární medicíny a vytvářející možnosti zahraničních mobilit pro studenty a akademické pracovníky. Mezinárodní spolupráce FVHE se uskutečňuje na základě plnění mezinárodních smluv a dohod anebo přímou mezinárodní spoluprací na programech vědy a výzkumu. Přestože právním subjektem pro uzavírání zahraničních smluv je univerzita, má fakulta přímý podíl na plnění zahraničních bilaterálních smluv a dohod (tabulka 26).

Tabulka 26

Mezinárodní spolupráce FVHE a podíl na bilaterálních dohodách

Instituce	Země	Typ spolupráce	Charakter spolupráce
Univerzita veterinárního lékařství v Košicích	Slovensko	bilaterální dohoda od roku 1993	spolupráce ve vědě a výzkumu, vzájemná výměna studentů a učitelů
Lékařská fakulta Univerzity Karla Franzena Graz	Rakousko	bilaterální dohoda od roku 1993	spolupráce ve vědě, výzkumu a pedagogické činnosti
Univerzita Josipa Juraje Strossmayera v Osijeku	Chorvatsko	bilaterální dohoda od roku 2009	vědecká a pedagogická spolupráce
Univerzita of Zagreb	Chorvatsko	bilaterální dohoda od roku 2009	vědecká a pedagogická spolupráce
Zemědělská akademie ve Wroclavi	Polsko	bilaterální dohoda od roku 1997	spolupráce ve vědě a výzkumu, vzájemná výměna studentů a učitelů
Univerzita v Sassari	Itálie	bilaterální dohoda od roku 1997	vědecká a pedagogická spolupráce
Fakulta veterinárního lékařství Univerzity Lipsko	Německo	bilaterální dohoda 1998 -, novelizace smlouvy 2006	spolupráce ve vědě a výzkumu, vzájemná výměna studentů a učitelů
Veterinární fakulta Univerzity v Ljubjani	Slovinsko	bilaterální dohoda od roku 2003	spolupráce ve vědě a výzkumu, vzájemná výměna studentů a učitelů
The Moscow State Academy Of Veterinary Medicine and Biotechnology named after K.I.Skrjabin	Rusko	bilaterální dohoda	spolupráce ve vědě a výzkumu, vzájemná výměna studentů a učitelů
Faculty of Veterinary Medicine of The University of Parma	Itálie	bilaterální dohoda	spolupráce ve vědě a výzkumu, vzájemná výměna studentů a učitelů
University of Agricultural Sciences and Veterinary Medicine Cluj-Napoca	Rumunsko	bilaterální dohoda	spolupráce ve vědě a výzkumu, vzájemná výměna studentů a učitelů
The GNU V.M. Gorbatov All-Russian Meat Research Institute of Rosselkhozacademia	Moscow	Russia	The GNU V.M. Gorbatov All-Russian Meat Research Institute of Rosselkhozacademia
Istanbul University, Faculty of Veterinary Medicine	Istanbul	Turkey	Istanbul University, Faculty of Veterinary Medicine
University of Prishtina	Prishtina	Kosovo	University of Prishtina

Bay Zoltan Nonprofit Ltd. For Applied Research	Maďarsko	bilaterální smlouva od 2014	spolupráce ve vědě a výzkumu
Universidad Complutense de Madrid	Španělsko	bilaterální smlouva od 2015	vzájemná výměna studentů a učitelů
Universidad Politécnica de Cartagena	Španělsko	bilaterální smlouva od 2015	vzájemná výměna studentů a učitelů
Universitat Autònoma de Barcelona	Španělsko	bilaterální smlouva od 2015	vzájemná výměna studentů a učitelů
Universitatea de Stiinte Agricole si Medicina Veterinaria a Banatului "Regele Mihai I al Romaniei" din Timisoara	Rumunsko	bilaterální smlouva od 2015	vzájemná výměna studentů a učitelů
University of Veterinary Medicine and Pharmacy in Košice	Slovensko	bilaterální smlouva od 2015	vzájemná výměna studentů a učitelů
Slovak University of Agriculture in Nitra	Slovensko	bilaterální smlouva od 2015	vzájemná výměna studentů a učitelů

8.2 Mezinárodní programy a mobility

V roce 2016 pokračovala FVHE v zapojení do mobilityních programů, kdy se jednalo zejména o programy Erasmus+, CEEPUS, IMA VFU Brno. V rámci programu Erasmus+ byly mobility realizovány formou bilaterálních smluv o vzájemné výměně studentů a akademických pracovníků. FVHE v roce 2016 organizovala také mezinárodní letní školu.

8.2.1. Erasmus +

Tabulka 27 uvádí podrobnější informace k mobilitám v rámci Erasmu.

Tabulka 27
Erasmus + na FVHE

	FVHE
Počet projektů	23
Počet vyslaných studentů	5
Počet studentoměsíců u vyslaných studentů	13,07
Počet přijatých studentů	11
Počet studentoměsíců u přijatých studentů	37,43
Počet vyslaných akademických pracovníků	5
Počet učitelotýdnů u vyslaných akademických pracovníků	5
Počet přijatých akademických pracovníků	2
Počet učitelotýdnů u přijatých akademických pracovníků	3,4

V rámci mobilityního programu Erasmus+ bylo vysláno 5 studentů. Naopak VFU Brno přijala 11 studentů ze zahraničí (Španělsko, Slovensko, Polsko). Dále bylo vysláno 5 akademických

pracovníků (Bulharsko, Slovensko) a byli přijati 2 akademičtí pracovníci (Bulharsko, Slovensko).

8.2.2 CEEPUS

V rámci programu CEEPUS v roce 2016 FVHE přijalo 2 studenty z Chorvatska, kteří se zúčastnili Letní školy hygieny potravin (tabulka 28).

Tabulka 28
CEEPUS na FVHE

	FVHE
Počet projektů	2
Počet vyslaných studentů	0
Počet studentoměsíců u vyslaných studentů	0
Počet přijatých studentů	2
Počet studentoměsíců u přijatých studentů	2
Počet vyslaných akademických pracovníků	0
Počet učitelotýdnů u vyslaných akademických pracovníků	0
Počet přijatých akademických pracovníků	0
Počet učitelotýdnů u přijatých akademických pracovníků	0

8.2.3 Interní mobilitní agentura (IMA)

V roce 2016 proběhl třetí ročník IMA VFU Brno, která zajistila aktivní mobility studentů (tabulka 29 a 30). Řešitelé 17 projektů vyjeli do celého světa (např. Velká Británie, Rakousko, Vietnam, Dánsko, Itálie) za účelem získání nových odborných poznatků a zkušeností včetně jazykové průpravy. Po ukončení byla uspořádána konference, na které řešitelé prezentovali svoje poznatky. Na FVHE bylo řešeno v rámci IMA 17 projektů, v celkové výši 1 019 tis. Kč.

Tabulka 29
Interní mobilitní agentura FVHE – počet projektů

Interní mobilitní agentura	FVHE
Projekty podané	21
Projekty řešené	17
Projekty splněné	17
Projekty splněné s výhradou	0

Projekty nesplněné	0
Počet studentoměsíců u vyslaných studentů	17,4

Tabulka 30

Interní mobilitní agentura FVHE – prostředky v tis. Kč

	FVHE
Interní mobilitní agentura – projekty	1 019
Celkem	1 019

8.2.4 Mezinárodní letní škola

FVHE již tradičně také organizovala Letní školu hygieny potravin určenou zahraničním zájemcům v délce trvání 28 dní.

Tabulka 31

Mezinárodní letní školy - mobility

	FVHE
Počet projektů	1
Počet přijatých studentů	13
Počet studentoměsíců u přijatých studentů	10,73

FVHE VFU Brno v roce 2016 organizovala také další ročník mezinárodní měsíční letní školy zaměřené na hygienu potravin. Kurzu se zúčastnilo 13 studentů z Řecka, Chorvatska, Rumunska, Polska (tabulka 31). Čtrnácti dnů letní školy se zúčastnilo také 6 studentů z Turecka v rámci výměnného pobytu s Veterinární fakultou Univerzity v Istanbulu.

V březnu a květnu se uskutečnila tradiční výměna studentů mezi FVHE a Veterinární fakultou v Lipsku. Z obou fakult se týdenní výměny zúčastnilo 7 studentů.

9 Pracovníci fakulty

Na fakultě působí akademičtí, vědečtí a neakademičtí pracovníci, kteří zabezpečují vzdělávací, tvůrčí a související činnost. Celkem působilo v roce 2016 na FVHE 201 (170,64 přepočtených) akademických, vědeckých a neakademických pracovníků (tabulky 32 a 33).

Tabulka 32

Absolutní počty pracovníků k 31. 12. 2016

	FVHE
akademičtí a vědečtí pracovníci	110
neakademičtí pracovníci	91
Celkem pracovníci	201

Tabulka 33

Přepočtené počty pracovníků k 31. 12. 2016

	FVHE
akademičtí a vědečtí pracovníci	90,53
neakademičtí pracovníci	80,11
Celkem pracovníci	170,64

9.1 Akademičtí a vědečtí pracovníci

Na FVHE pracují akademičtí pracovníci jako profesoři, docenti, odborní asistenti a asistenti. Tito pracovníci uskutečňují vzdělávání studentů, realizují výzkumnou a další odbornou činnost a naplňují další poslání fakulty jako akademické instituce. Celkem působilo na VFU Brno 110 (90,53 přepočtených) akademických a vědeckých pracovníků (tabulky 34 a 35).

Celkový podíl přepočteného počtu profesorů a docentů k celkovému přepočtenému počtu akademických pracovníků byl na FVHE 36,76 %.

Celkový podíl přepočteného počtu akademických a vědeckých pracovníků k celkovému přepočtenému počtu všech pracovníků byl na FVHE 33,52 %.

Tabulka 34

Absolutní počty akademických a vědeckých pracovníků na FVHE k 31. 12. 2016

	FVHE
profesoři	12
docenti	17
odborní asistenti	64
asistenti	17
lektoři	0
vědečtí pracovníci podílející se na výuce	0

celkem akademičtí pracovníci	110
vědečtí pracovníci	0
Celkem akademičtí a vědečtí pracovníci	110

Tabulka 35

Přepočtené počty akademických a vědeckých pracovníků k 31. 12. 2016

	FVHE
profesoři	11,5
docenti	15,13
odborní asistenti	52,90
asistenti	11,00
lektoři	0
vědečtí pracovníci podílející se na výuce	0
celkem akademičtí pracovníci	90,53
vědečtí pracovníci	0
Celkem akademičtí a vědečtí pracovníci	90,53

9.2 Neakademičtí pracovníci

Na FVHE pracují neakademičtí pracovníci. Tito pracovníci se podílí za zabezpečování vzdělávací, tvůrčí a souvisejících činností univerzity.

Celkem v roce 2016 působilo na FVHE 91 (80,11 přepočtených) neakademických pracovníků (tabulky 36 a 37).

Tabulka 36

Absolutní počty neakademických pracovníků k 31. 12. 2016

	FVHE
administrativní pracovníci	17
laboratorní pracovníci	39
techničtí pracovníci VŠ	0
techničtí pracovníci SŠ	7
pracovníci v úklidu	19
pomocní pracovníci	1
ostatní pracovníci	8
Celkem neakademičtí pracovníci	91

Celkový podíl přepočteného počtu neakademických pracovníků k celkovému přepočtenému počtu všech pracovníků byl na FVHE 22,71.

Tabulka 37

Přepočtené počty neakademických pracovníků k 31. 12. 2016

	FVHE
administrativní pracovníci	15,98
laboratorní pracovníci	34,05
techničtí pracovníci VŠ	0
techničtí pracovníci SŠ	4,1
pracovníci v úklidu	15,21
pomocní pracovníci	0,25
ostatní pracovníci	10,52
Celkem neakademičtí pracovníci	80,11

9.3 Habilitační a profesorská řízení

FVHE v roce 2016 realizovala habilitační a profesorská řízení (tabulky 38 a 39).

Tabulka 38

Akreditované obory pro habilitační a profesorská řízení na FVHE

Součást VŠ	Název oboru habilitace a oboru řízení ke jmenování profesorem	Habilitační řízení – platnost akreditace	Řízení ke jmenování profesorem – platnost akreditace
FVHE	Hygiena a technologie potravin	1. 11. 2023	1. 11. 2023
FVHE	Ochrana zvířat a welfare	1. 11. 2023	1. 11. 2023
FVHE	Veřejné veterinární lékařství a toxikologie	1. 11. 2023	1. 11. 2023
FVHE	Veterinární biochemie, chemie a biofyzika	1. 11. 2019	1. 11. 2019
FVHE	Veterinární ekologie a choroby volně žijících zvířat	30. 11. 2019	30. 11. 2019
FVHE	Výživa, zootechnika a zoohygiena	1. 11. 2023	1. 11. 2023

Tabulka 39**Habilitační a profesorská řízení na FVHE v roce 2016 – interní pracovníci**

	uchazeči	FVHE (počet)
habilitační řízení - obhajoba na VR FVHE - jmenování rektorem VFU	Ing. Jana Blahová, Ph.D.	1
řízení ke jmenování profesorem - obhajoba na fakultě	doc. MVDr. Pavel Široký, Ph.D.	1

Na FVHE se v roce 2016 neuskutečnilo žádné habilitační řízení ani řízení ke jmenování profesorem externích pracovníků.

9.4 Další vzdělávání pracovníků

V roce 2016 FVHE organizovala kurzy dalšího vzdělávání akademických pracovníků pro své zaměstnance.

Tabulka 40**Přehled počtu kurzů dalšího vzdělávání pracovníků podle jednotlivých fakult**

	FVHE (počet)
Kurzy orientované na pedagogické dovednosti	1
Kurzy orientované na obecné dovednosti (včetně počítačových a jazykových)	0
Kurzy odborné (se zaměřením na zvýšení odbornosti a znalostí)	1
Celkem	2

Z tabulky 40 vyplývá, že fakulta organizovala celkem 2 kurzy pro své pracovníky ve spolupráci s celouniverzitními pracovišti. Kurzů se účastnilo celkem 14 osob.

Kurz orientovaný na pedagogické dovednosti zahrnuje seminář Kvalita bakalářských prací. Kurzy odborné zahrnovaly kurz Odborné přípravy k získání kvalifikace a odborné způsobilosti na úseku pokusných zvířat a workshop Metody pro průkaz strojně odděleného masa.

9.5 Motivační systém pro pracovníky

Na fakultě je sledována kvalifikační struktura akademických pracovníků a jsou hodnoceny možnosti dalšího kvalifikačního růstu akademických pracovníků. Kariérní postupy jsou dány zejména dosažením vědecké hodnosti Ph.D., a dále pedagogicko – vědecké hodnosti docent nebo profesor. Řídící místa akademických pracovníků jsou obsazována postupy danými právními předpisy a vnitřními předpisy univerzity a fakult, u ostatních akademických pracovníků na základě výběrových řízení. V roce 2016 byly vypracovány podklady pro zpracování kariérního řádu pro akademické pracovníky.

Na Fakultě veterinární hygieny a ekologie se uskutečňuje motivační odměňování akademických pracovníků podle dosažených výsledků v pedagogické činnosti, podle rozsahu a kvality publikační činnosti, případně v souvislosti s nadstandardním a kvalitním výkonem dalších činností. Akademičtí pracovníci jsou odměňováni za výuku v anglickém studijním programu FVL a FVHE a také za výuku v rámci letní školy.

Přednostové ústavů mohou z určených mzdových prostředků ocenit nadstandardní pracovní výsledky zaměstnanců, tyto odměny vychází zejména z výsledků činnosti ústavů.

9.6 Mzdy a další náležitosti zaměstnanců

Mzdové ohodnocení zaměstnanců fakulty se řídilo celouniverzitním vnitřním předpisem, který umožňoval vyplácet základní mzdu, osobní příplatek, příplatek za vedení a další příplatky a odměny. Mzdové ohodnocení zaměstnanců vycházelo z finančních možností fakulty.

10 Prostorové, přístrojové, materiálové, informační a administrativní zajištění činnosti

Vzdělávací, tvůrčí a související činnost FVHE se opírá o prostorové, přístrojové, materiálové, informační a administrativní zázemí.

10.1 Prostorové, přístrojové a materiálové zajištění činnosti

Prostorové zázemí FVHE zahrnuje budovy v areálu VFU Brno. Tyto budovy jsou postupně rekonstruovány podle finančních možností z úrovně MŠMT. Fakulta v rámci svých výukových prostor disponuje počítačovými učebnami, všechny posluchárny fakulty jsou vybaveny moderní výukovou a IT technikou a úroveň informačních a komunikačních služeb lze na fakultě považovat za poměrně slušnou.

Přístrojové zázemí FVHE zahrnuje zejména přístrojovou kapacitu umožňující běžný i specifický provoz pro zajištění vzdělávací, tvůrčí a související činnosti a také činnosti v hygienické činnosti, dále také v porážkové a potravinářské poloprovozní a provozní činnosti, ve specializované laboratorní činnosti, v chovu a výživě hospodářských zvířat, zájmových zvířat a volně žijících zvířat a v pěstování zemědělských plodin. Fakulta a její ústavy v roce 2016 realizovaly nákupy investičních celků a přístrojů, které tak umožnily další rozvoj pracovišť. Zdrojem pro financování těchto nákupů byly kapitálové institucionální prostředky, FRIM fakulty a univerzity a prostředky Institucionálního plánu.

Materiálové zajištění VFU Brno zahrnuje zejména materiál využívaný k zajištění vzdělávání, tvůrčí činnosti a souvisejících činností univerzity. V roce 2016 byl materiál zajišťován z prostředků, které odpovídaly účelu zajišťované příslušné činnosti. Úroveň zajištění materiálem pro činnosti univerzity odpovídala dosaženým výsledkům v činnostech zajišťovaných univerzitou.

10.2 Informačně technologické zajištění činnosti

Oblast informačních technologií je spravována na celouniverzitní úrovni Centrem informačních technologií (CIT). CIT v roce 2016 pokračoval v rozvoji informačních technologií v souladu s jeho možnostmi a požadavky uživatelů.

Studenti a zaměstnanci se mohou připojit na určených místech areálu univerzity do Wi-Fi sítě. Tato bezdrátová síť byla rozšířena a zpřístupněna všem zaměstnancům a studentům univerzity. Stejně tak je začleněna do federace Eduroam.

Studenti tak mohou využívat také na kolejích, jak drátové tak bezdrátové připojení k univerzitní síti.

10.3 Studijní a informační centrum

Informační podporu vzdělávacího procesu a zpřístupňování klasických i elektronických informačních zdrojů zajišťuje Studijní a informační středisko (SIS), konkrétně pracoviště Ústřední knihovna. SIS zodpovídá také za koordinaci vydavatelské činnosti – zejména přidělování ISBN a zajišťování agendy spojené s povinným výtiskem. SIS zajišťovalo agendu spojenou s vydáváním elektronických skript na VFU Brno, zejména administrativu a v některých případech také grafické zpracování skript.

11 Financování fakulty

Financování univerzity se opírá o prostředky na vzdělávací činnost, prostředky získané na výzkum, prostředky získané na rozvoj a evropské strukturální fondy, prostředky poskytované účelově MŠMT (stipendia DSP, mezinárodní spolupráce, fond vzdělávací politiky, sociální stipendia, ubytovací stipendia), další prostředky poskytované účelově z MŠMT a jiných resortů, dále o prostředky představující jiné výnosy ze státního rozpočtu, výnosy z poplatků spojených se studiem, výnosy z darů, výnosy z majetku, ostatní výnosy, a dále o prostředky z anglického studijního programu, o prostředky z veterinární a hygienické činnosti, prostředky z doplňkové činnosti, prostředky fondů provozních prostředků, reprodukce investičního majetku a účelových prostředků.

Tyto prostředky jsou na fakultě rozdělovány dále na jednotlivé ústavy, děkanát (zahrnuje i společné prostředky) k financování nákladů na jednotlivé činnosti. Rozdíl mezi výnosy a náklady je vypořádán podle pravidel hospodaření se státním rozpočtem a nebo převeden do fondů.

Podrobnější údaje týkající se financování naší univerzity jsou obsaženy ve Výroční zprávě o hospodaření.

Na VFU Brno je nastaven vnitřní kontrolní systém, který stanoví rozsah odpovídajících pravomocí a odpovědností vedoucích pracovníků a ostatních zaměstnanců při nakládání s veřejnými prostředky, včetně úplného a přesného vymezení povinností ve vztahu k jimi plněným úkolům. Zajišťuje oddělení pravomocí a odpovědností při přípravě, schvalování, provádění a kontrole operací, zejména ve vztahu k výběrovým řízením, uzavírání smluv, vzniku závazků, platbám a vymáhání pohledávek. Vedoucí zaměstnanci VFU Brno se zabývají analýzou a řízením rizik při realizaci akreditovaných studijních programů a realizovaných projektů. Analýza rizik je prováděna při přípravě výročních zpráv o činnosti a hospodaření fakulty i při koncipování dlouhodobého záměru vzdělávací, vědecké, výzkumné a další tvůrčí činnosti a při jeho ročních aktualizacích. Fakulta a její pracoviště jsou zařazovány do každoročních plánů interních auditů a kontrolní činnosti.

12 Propagace fakulty

12.1 Historie a tradice univerzity a fakulty

Péči o aktivity spojené s historií a tradicemi univerzity a veterinárních fakult se po celý rok 2016 věnovalo zejména společné mezifakultní pracoviště Ústav dějin veterinárního lékařství FVL a FVHE ve spolupráci s Klubem dějin veterinární medicíny a farmacie. Jejich péčí se tak opět uskutečnila řada seminářů věnovaných významným osobnostem a událostem z historie univerzity a veterinární medicíny.

V historické sekci tradiční konference o hygieně a technologii potravin XLVI. Lenfeldovy a Höklovy dny, byla příležitost vzpomenout 41. výročí výuky hygieny potravin na FVHE, další významná jubilea i důležitou kapitolu k historii vojenské veterinární služby a historický význam při dozoru zvěrolékařů nad zdravotní nezávadností mléka. Byla rovněž připravena dílčí výstava ve stávajícím muzeu veterinární medicíny, která byla zaměřena na exponáty a historicky cenné dokumenty, týkající se vývoje hygienicky orientované výuky na FVHE, zajištěním historicky cenných předmětů včetně dokumentace dat jejich významných představitelů. V prostorách auly VFU, kde se tato sekce konala, byla připomenuta oblast vegetabilních potravin věnovaná kávě a kávovinám expozicí historických zařízení na pražení a přípravu kávy, zapůjčené ze sbírky firmy Delicomat.

12.2 Vydávání fakultních časopisů

FVHE pokračovala v roce 2016 ve vydávání odborného časopisu Maso na vysoké profesionální úrovni. Bylo vydáno 6 čísel. Obsahem časopisu jsou velmi hodnotné odborné a vědecké články, informace z praxe, vše doprovázené obrazovou dokumentací.

FVHE VFU Brno pokračovala také ve vydávání vědeckého anglicky psaného časopisu s názvem Maso International Journal of Food Science and Technology. Vydávání dvakrát ročně bylo zahájeno v roce 2011. Zaměřuje se především na zveřejnění nových výzkumných článků, zjištění a hodnocení v oblasti potravinářské vědy a technologie. Cílem časopisu je dosáhnout začlenění do řady vědeckých časopisů s impakt faktorem.

12.3 Provozování webových stránek

Webové stránky fakulty jsou součástí webových stránek VFU Brno, jsou s nimi propojeny a vizuálně jsou jim přizpůsobeny. Slouží jako zdroj informací pro uchazeče, studenty i pracovníky fakulty. V roce 2016 fakulta aktualizovala pravidelně obsah webových stránek.

12.4 Akce pro veřejnost a mediální prezentace

K propagaci fakulty a podpoře její mediální prezentace sloužila v roce 2016 řada akcí určených pro veřejnost. Vedle účasti na českých i zahraničních odborných a vzdělávacích veletrzích to bylo například zapojení do programu Festivalu vědy v září 2016 nebo vstupy do médií.

Významně k propagaci univerzity v tomto směru přispěli i studenti, kteří nejen že systematicky rozvíjeli činnost IVSA Brno, Czech Republic (International Veterinary Students Association), za což se jim dostalo ocenění na mezinárodní úrovni, ale ochotně se zapojovali

do osvětových akcí pro širokou veřejnost (témata péče o zdraví či užívání antibiotik v humánní i veterinární medicíně) i kulturních akcí rovněž přístupných široké veřejnosti (např. tradiční Majáles VFU, Majáles Brno). Tyto aktivity byly rovněž opakovaně a pozitivně prezentovány v médiích.

Ze společenských a kulturně-vzdělávacích akcí Ústavu dějin veterinárního lékařství FVL a FVHE ve spolupráci s Klubem dějin veterinární medicíny a farmacie lze jmenovat odborné přednášky pro širokou členskou základnu Klubu historiků a širší veřejnost, např. seminář na téma Vzpomínky na Afriku a činnost válečného veterána v 6. polní nemocnici v Afghánistánu, Masný skot v ČR, Přispění rostlin k vývoji léčiv, Úžasná planeta - inspirace přírodou při vývoji nových materiálů, Proč si senior někdy nerozumí s lékařem nebo lékárníkem, Historické souvislosti ve vývoji koně.

13 Rozvoj vysoké školy

FVHE se v roce 2016 podílela na řešení rozvojových projektů - Centralizované rozvojové projekty MŠMT 3+, Centralizované rozvojové projekty MŠMT 13+ a Institucionální rozvojový plán VFU Brno. K rozvoji univerzity byly zaměřeny také Strukturální fondy EU a potřeby Investičního financování.

13.1. Centralizované rozvojové projekty MŠMT

Tabulka 41

Centralizované rozvojové projekty MŠMT CRP 3+

Název projektu	Poskytnuté prostředky celkem	z toho neinvestiční	z toho investiční
Marketingová strategie moravských škol: MU, MENDELU, UP, UTB, VFU a VUT	2 000 tis.	2 000 tis.	0
Systém vnitřního hodnocení kvality vzdělávací a tvůrčí činnosti a souvisejících činností veterinárního, zemědělského a potravinářského zaměření využívajících synergie zapojených škol	1 250 tis.	1 250 tis.	0
Celkem	3 250 tis.	3 250 tis.	0

Celkově VFU Brno získala v rámci rozvojových projektů MŠMT CRP 3+ 3 250 tis. Kč (tabulka 41).

Tabulka 42

Centralizované rozvojové projekty MŠMT CRP 13+

Název projektu	Poskytnuté prostředky celkem	z toho neinvestiční	z toho investiční
Podpora vzdělávání doktorandů a karierního růstu post-doktorandů	500 tis.	500 tis.	0
Synergie pro vyšší kvalitu dat v síti vysokých škol a technický upgrade ekonomických systémů	500 tis.	250 tis.	250 tis.
Celkem	1 000 tis.	750 tis.	250 tis.

Celkově VFU Brno získala v rámci rozvojových projektů MŠMT CRP13+ 1 000 tis. Kč (tabulka 42).

13.2. Institucionální plán univerzity

Fakulta plnila v roce 2016 přidělené úkoly v rámci Institucionálního plánu VFU Brno, a to v následujících oblastech (tabulka 43):

- 1) **Implementace novely vysokoškolského zákona do vnitřních předpisů univerzity**, zejména na úrovni novelizace Statutu VFU Brno, Volebního řádu AS VFU Brno, Jednacího řádu AS VFU Brno, Vnitřního mzdového předpisu VFU Brno, Jednacího řádu vědecké rady VFU Brno, Studijního a zkušebního řádu pro studenty VFU Brno, Disciplinárního řádu pro studenty VFU Brno, vypracování předpisu Pravidla systému zajišťování kvality a vnitřního hodnocení kvality činností na VFU Brno, vytvoření Etického kodexu VFU Brno a dalších vnitřních předpisů VFU Brno, a dále jejich anglické verze v roce 2016.
- 2) **Zkvalitňování vzdělávací činnosti na VFU Brno prostřednictvím Interní vzdělávací agentury VFU Brno (IVA VFU)** financující tvůrčí činnost studentů, mladých akademických pracovníků (do 35 let) a akademických pracovníků v oblasti inovace vzdělávací činnosti. V roce 2016 byl realizován třetí ročník Interní vzdělávací agentury VFU Brno (IVA VFU) a byla vyhlášena soutěž o prostředky této agentury na VFU Brno. Prostředky byly určeny ke zkvalitnění vzdělávací činnosti na VFU, tj. zejména na jednotlivé projekty a jejich realizaci v roce 2016 (celkově minimálně 95 % přidělených prostředků na IVA VFU Brno) a na vlastní činnost agentury univerzity, vyhlášení soutěže o projekty, oponování projektů, výběr projektů (celkově maximálně 5 % přidělených prostředků na IVA VFU Brno) v roce 2016 až 2018.
- 3) **Zvyšování kvality vzdělávací činnosti prohlubováním znalostí studentů s využitím zkušeností ze zahraničí na základě rozšiřování mobilit studentů a akademických pracovníků.** V roce 2016 byly realizovány výjezdy studentů do zahraničí s podporou prostředků přidělených na Institucionální plán VFU Brno. Byly realizovány třetí ročník Interní mobilitní agentury VFU Brno (IMA VFU) financující mobility studentů a byla vyhlášena soutěž o prostředky této agentury na VFU Brno. Prostředky byly určeny na financování mobilit studentů a akademických se zaměřením mobilit na dobu pobytů 30 a více dní a na pobyty na zahraničních pracovištích rozvinutých zemí, tj. zejména na jednotlivé projekty a jejich realizaci v roce 2016 (celkově minimálně 95 % přidělených prostředků na IMA VFU Brno) a na vlastní činnost agentury, vyhlášení soutěže o projekty, oponování projektů, výběr projektů tj. zejména ve smyslu aktualizace činnosti Interní mobilitní agentury univerzity a efektivnějšího využití možností mobilitního programu (celkově maximálně 5 % přidělených prostředků na IMA VFU Brno) v roce 2016 až 2018.
- 4) **Rozvoj mobilit zahraničních studentů a akademických pracovníků podporou personálního i materiálního zázemí na univerzitě k odbornému zajištění pobytu zahraničních studentů a akademických pracovníků na univerzitě.** Prostředky byly určeny na finanční motivaci pro akademické pracovníky zajišťující personální náplň a průběh mobilit akademických pracovníků a dále na materiální podporu ve smyslu zvýšení kvality odborné náplně těchto mobilit studentů ze zahraničí v roce 2016 až 2018.
- 5) **Obměna počítačového vybavení na univerzitě spočívající v náhradě starých počítačů počítači moderními a výkonnými.** Prostředky byly určeny na nákup počítačů, které nahradí již staré, nefunkční, anebo málo výkonné a neefektivní počítače na univerzitě v letech 2016 až 2018.

Tabulka 43
Institucionální plán VFU Brno

Název projektu	Poskytnuté prostředky celkem	z toho neinvestiční	z toho investiční
Interní vzdělávací agentura VFU Brno (IVA VFU)	2 800 tis.	2 800 tis.	0
Interní mobilitní agentura VFU Brno (IMA VFU)	3 000 tis.	3 000 tis.	0
Implementace novely VŠ zákona do vnitřních předpisů VFU Brno	1 000 tis.	1 000 tis.	0
Rozvoj mobilit podporou personálního a materiálního zázemí na VFU Brno	2 100 tis.	2 100 tis.	0

13.3. Programy Strukturálních fondů EU

V roce 2016 nebyly získány žádné dotační prostředky ze strukturálních fondů.

13.4. Investiční financování

13.4.1 Investiční financování staveb

V roce 2016 probíhala příprava na zahájení realizace staveb – změny projektové dokumentace, veřejné zakázky, vypracování dodatků k investičním záměrům, schvalování zadávací dokumentace, návrhů smluv a dodatků IZ ministerstvem. Jedná se o akce VFU - Rekonstrukce, dostavba a přístavba objektu č. 32, VFU - Rekonstrukce a nástavba objektu č. 25 (tabulka 44).

Rekonstrukce a nástavba objektu č. 25

Byl zpracován dodatek č. 2 investičního záměru z důvodu změny časového plnění akce a změny dispozičního uspořádání vyvolané jinými požadavky na výuku, který byl schválen MŠMT. Byla zpracována zadávací dokumentace pro výběr zhotovitele a zahájeno výběrové řízení. Rovněž proběhl výběr firem na činnost TSDI a koordinátora BOZP. Stavba byla zahájena v únoru 2017.

Z prostředků FRIM byly uhrazeny náklady za inženýrskou činnost, realizační projektovou dokumentaci a poplatky. Z prostředků státního rozpočtu byla uhrazena část veřejné zakázky na výběr zhotovitele.

Rekonstrukce, dostavba přístavba objektu č. 32

Byla zpracována změna projektové dokumentace dle požadavků uživatele. Dále byl vypracován dodatek č. 2 investičního záměru z důvodu organizační změny FVHE a s tím spojené změny ústavů v objektu, který byl schválen MŠMT. Proběhla veřejná zakázka na výběr zhotovitele a podepsána smlouva o dílo s vybraným zhotovitelem. Zároveň byly podepsány příkazní smlouvy na činnost TSDI a koordinátora BOZP. V říjnu 2016 byla zahájena realizace díla.

Z prostředků státního rozpočtu byly uhrazeny provedené stavební práce a činnost TSDI a BOZP. Z prostředků FRIM byly uhrazeny náklady na změnu projektové dokumentace spojené s organizační změnou FVHE a s tím související změnou ústavů v objektu, dále náklady spojené s veřejnou zakázkou na zhotovitele.

Tabulka 44

Investiční financování staveb FVHE (tis. Kč)

Název akce	z MŠMT	z EU fondů	z jiných zdrojů	z VFU	Celkem	z MŠMT	z EU fondů	z jiných zdrojů	z VFU	Celkem
	celé	celé	celé	celé	celé	2016	2016	2016	2016	2016
Rekonstrukce, dostavba přístavba objektu č. 32	132 722			6 850	139 572	5 850			579	6 429
Rekonstrukce a nástavba objektu č. 25	82 298			3 187	85 485	54			1 558	1 612

13.4.2 Investiční financování přístrojů

V roce 2016 byly uskutečněny na FVHE s podporou investičního financování přístrojové investice ve výši 2 768 tis. Kč. Jednalo se o modernizaci přístrojového vybavení umožňující kvalitní vzdělávání, výzkum a odborné činnosti financované převážně z vlastních zdrojů univerzity (tabulka 45).

Tabulka 45

Investiční financování přístrojů FVHE

Součást VFU	MŠMT (CRP)	MŠMT (IP RVO)	MŠMT (kapit.př.)	VFU (FRIM)	Zdroje jiné	Zdroje celkem
FVHE	0	988	0	1 780	0	2 768

14. Závěr

Fakulta veterinární hygieny a ekologie jako součást jedinečné univerzity v České republice VFU Brno poskytuje vzdělání v oblasti veterinární medicíny, avšak s diferenciací do oblasti veterinárních aspektů bezpečnosti potravin a veterinární ochrany veřejného zdraví dále také v oblasti bezpečnosti a kvality potravin a ochrany zvířat a welfare, a to na úrovni nejnovějších dosažitelných znalostí a zkušeností.

V roce 2016 vycházela ve své činnosti zejména z Dlouhodobého záměru vzdělávací a vědecké, výzkumné, vývojové, umělecké a další tvůrčí činnosti FVHE VFU Brno na období 2016 až 2020 (DZ) a jeho aktualizace na rok 2016.

Dlouhodobým specifickým FVHE je z pohledu naplňování DZ zejména skutečnost, že VFU Brno připravuje své absolventy na povolání veterinárního lékaře. Toto povolání je tzv. regulované povolání, tzn., že jej může vykonávat pouze absolvent studijního programu, který splňuje stanovené požadavky rozsahu a kvality vzdělávání dané směrnicí Evropské unie č. 2005/36/EC, o uznávání odborných kvalifikací, další požadavky evropských institucí na veterinární a farmaceutické vzdělávání, a dále který splňuje podmínku uvedení vzdělávací instituce přímo nebo rámcově v příslušné evropské směrnici, a dále pokud splňuje požadavky a podmínky profesních předpisů na vzdělávání veterinárních lékařů. Naplňování těchto požadavků klade při uskutečňování studijních programů ve veterinárním vzdělávání další mimořádné nároky na finanční zabezpečování vzdělávání na FVHE. Toto specifikum se projevovalo v průběhu celého roku 2016 při realizaci vzdělávací, tvůrčí a souvisejících činností na FVHE, a to zejména obtížemi při financování vzdělávání v studijních programech vedoucích k regulovanému povolání.

FVHE v roce 2016 naplňovala priority DZ a jeho aktualizace na rok 2016 a realizovala univerzitní vzdělávání, dále vědeckou, výzkumnou a další tvůrčí činnost, a dále odbornou činnost v oblasti veterinární hygieny a ekologie, ochrany zvířat a welfare, bezpečnosti a kvality potravin a veterinárních aspektů gastronomie, a dále naplňovala roli společenského působení fakulty a uskutečňovala další činnosti naplňující poslání FVHE na úrovni odpovídající velmi kvalitní akademické instituci srovnatelné s akademickými institucemi obdobného zaměření v Evropě.